

Инструкция по импорту базы из 1С в *Microinvest* Склад Pro

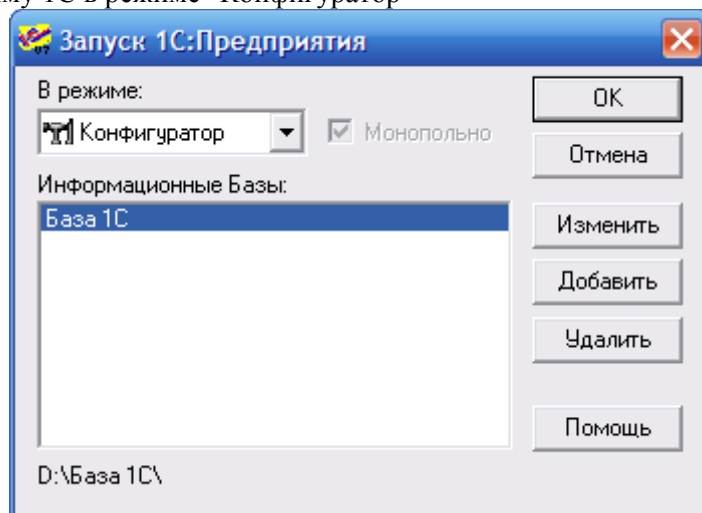
Автор: Прошенко Г. С.
ООО "Контур" г. Киржач, тел. +7 49237 2-57-42
<http://torg.clan.su>



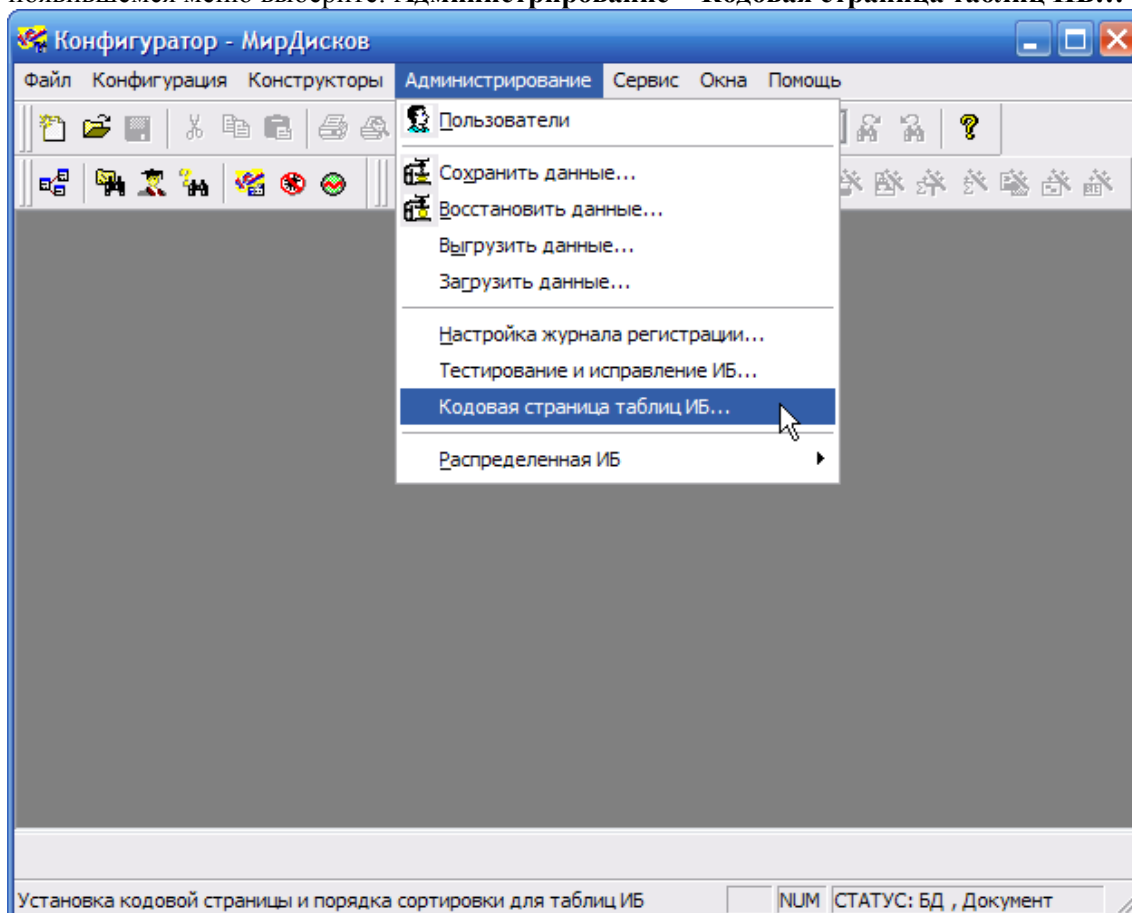
2017

Шаг 1: Если Вы работаете в операционных системах Windows Vista или Windows 7, то рекомендуем выполнить следующую последовательность (если ваша ОС Windows XP – первый шаг необходимо пропустить):

- Запустите программу 1С в режиме "Конфигуратор"



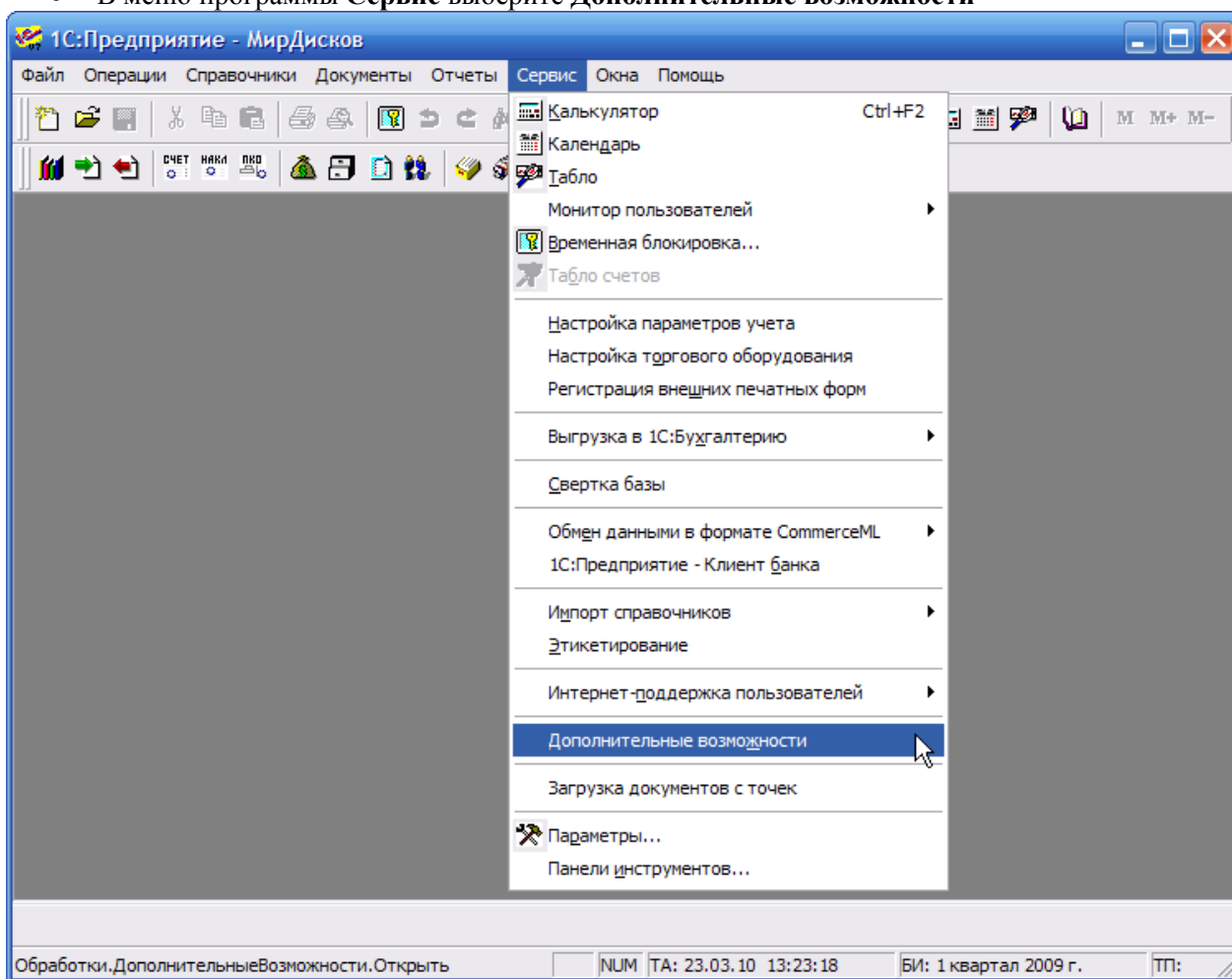
- В появившемся меню выберите: **Администрирование > Кодовая страница таблиц ИБ...**



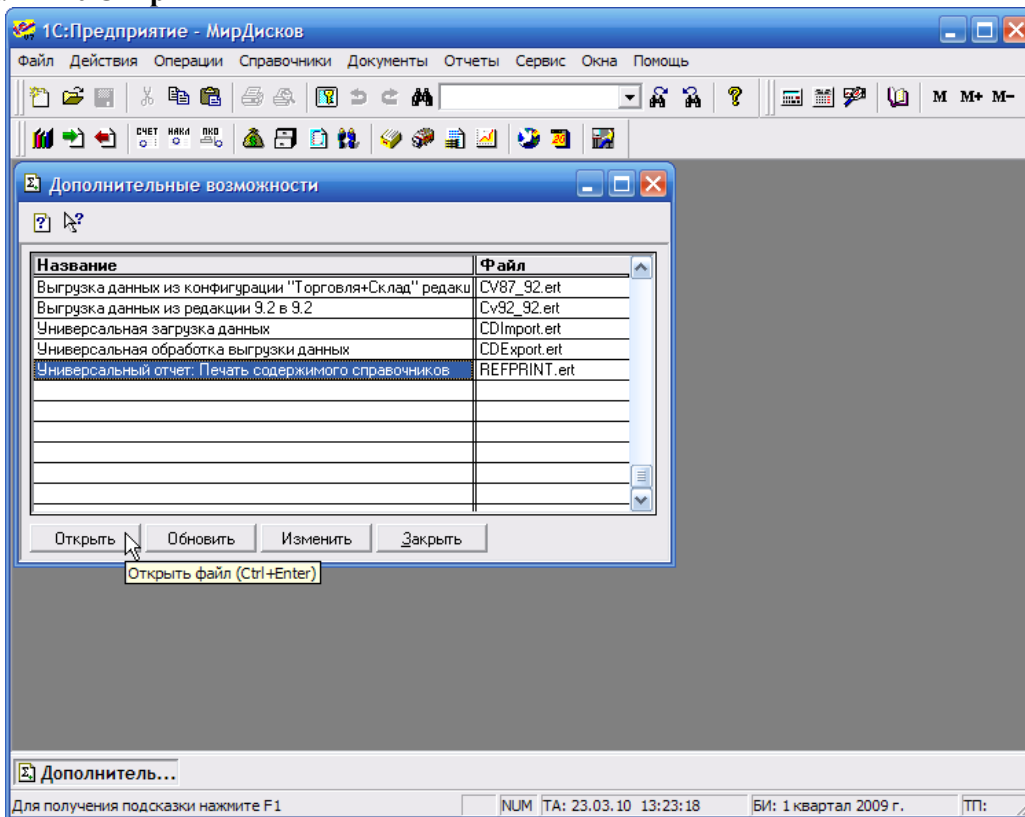
- Выберите из списка **+Текущая кодовая страница**, после чего нажмите **ОК** и дождитесь, пока роиндексируется вся база
- Закройте 1С Конфигуратор

Шаг 2: Экспорт номенклатур 1С

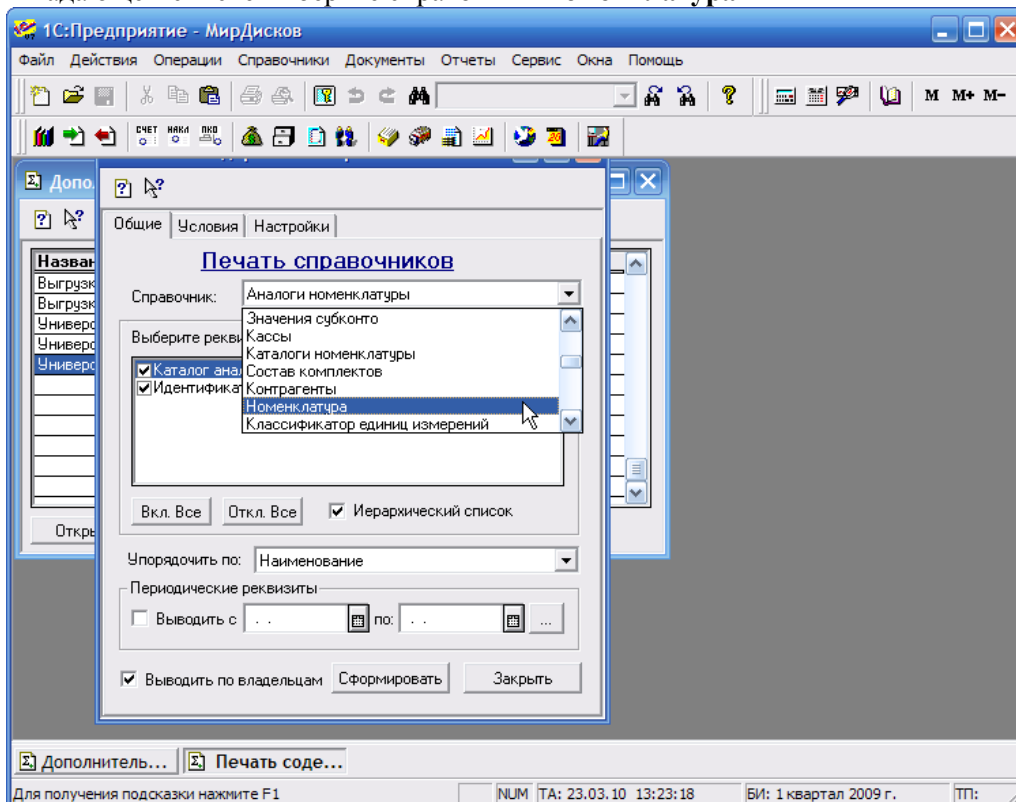
- Скопируйте с диска ИТС REFPRINT.ERT в папку ExtForms в каталоге с базой 1С
- Запустите 1С в обычном режиме
- В меню программы **Сервис** выберите **Дополнительные возможности**



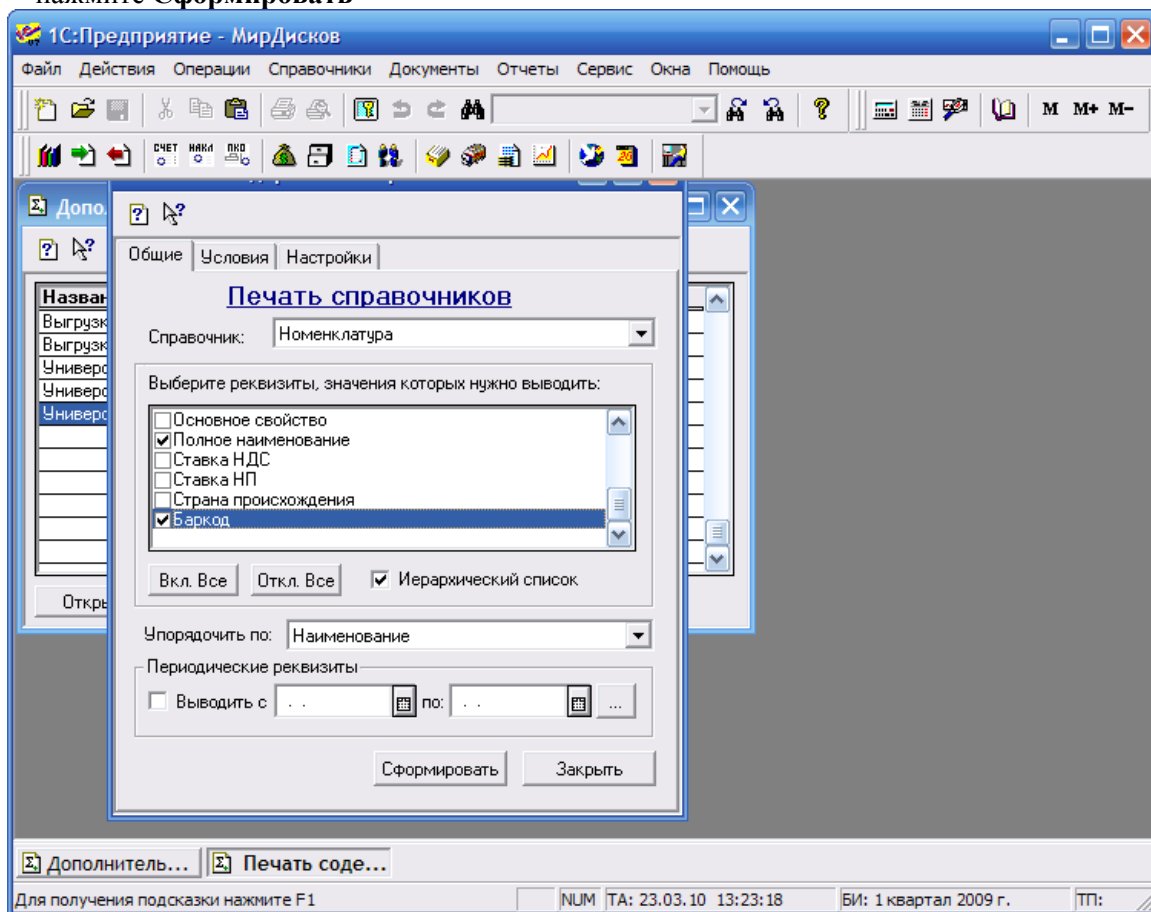
- В появившемся окне выберите строку **Универсальный отчет: Печать содержимого справочников**, что является обработкой REFPRINT
- Нажмите **Открыть**



- В выпадающем списке выберите справочник **Номенклатура**

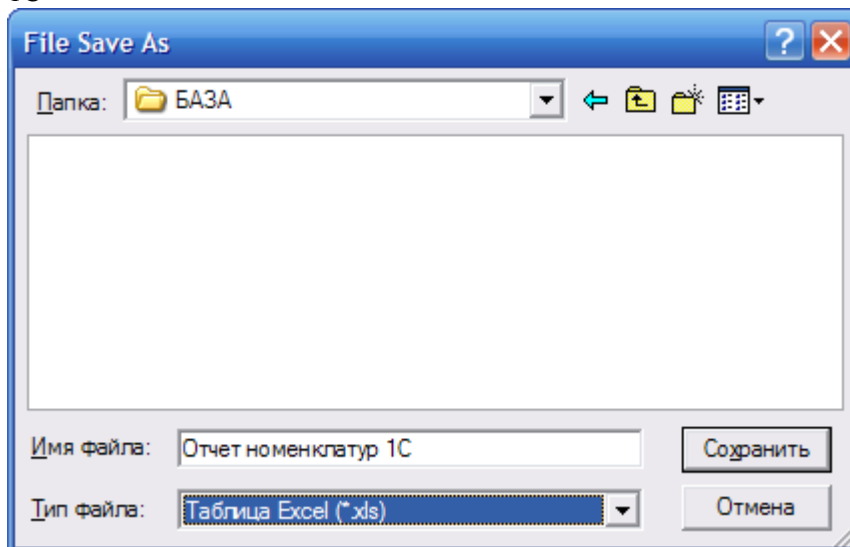


- Уберите лишние галочки, отмеченным оставьте только то, что необходимо. После чего нажмите **Сформировать**



После того как появился отчет, его необходимо сохранить в таком виде, чтобы в последствии его можно было или отредактировать, или непосредственно импортировать в **Microinvest Склад Pro**.

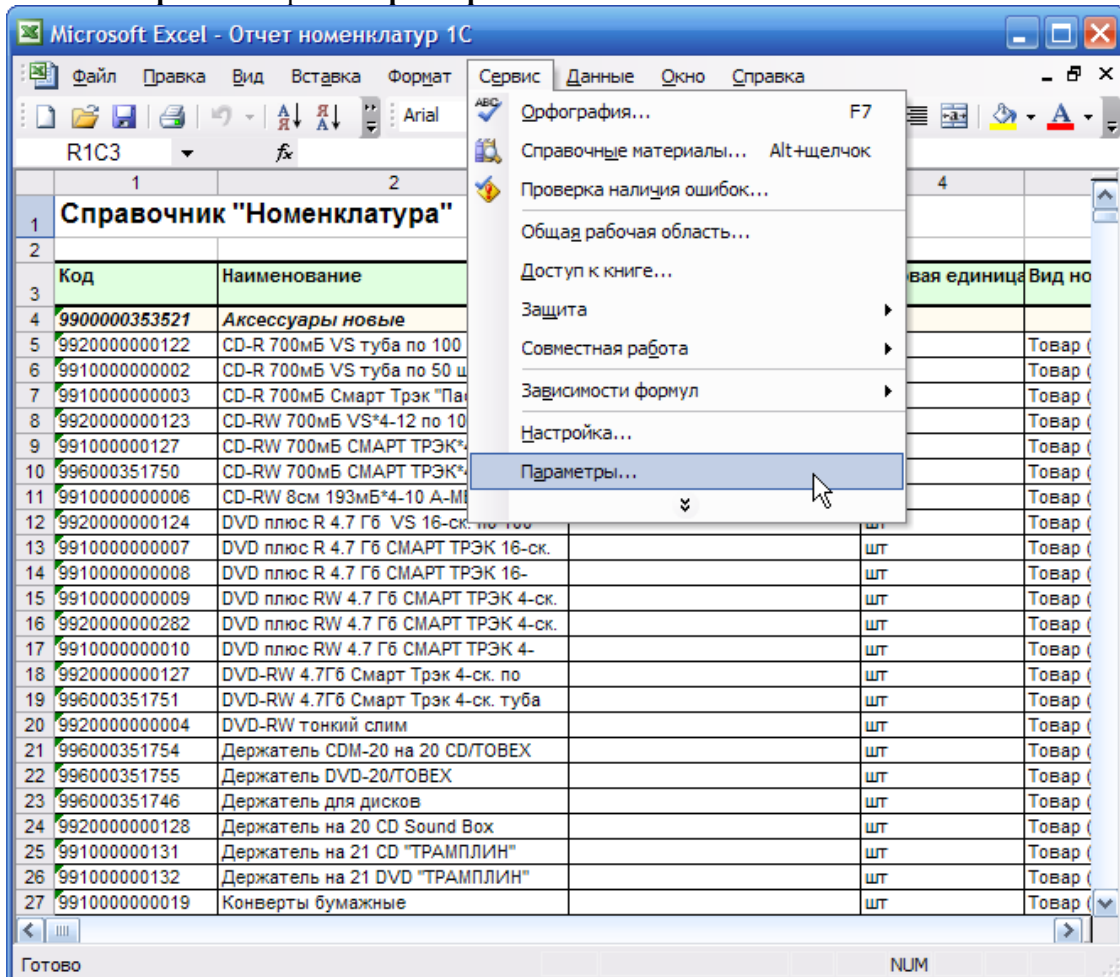
- При сохранении, в меню **Файл > Сохранить как**, выберите формат файла **xls**. Имя файла может быть следующим **"Отчет номенклатур 1С.xls"**. Нажмите **Сохранить**, после чего закройте 1С



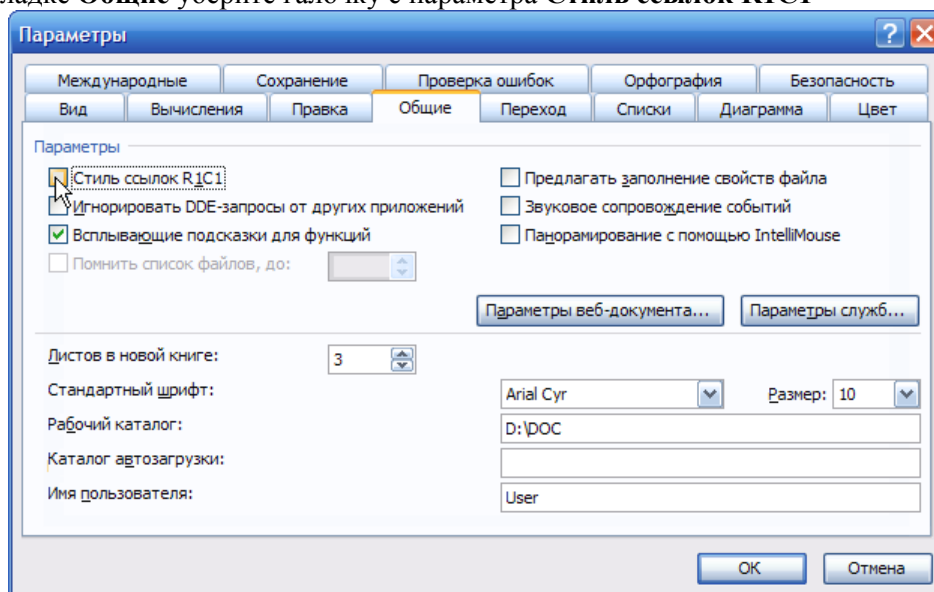
Шаг 3: Редакция отчета 1С

Для корректной работы *Microinvest Склад Pro*, сохраненный отчет необходимо немного изменить, а именно:

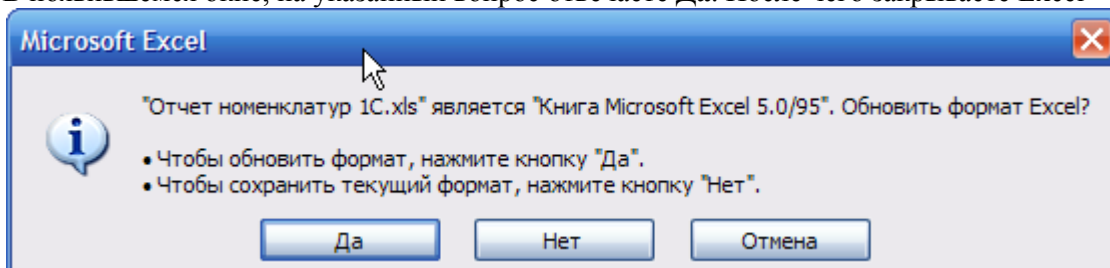
- Откройте **Отчет номенклатур 1С.xls**
- В меню **Сервис** выберите **Параметры**



- Во вкладке **Общие** уберите галочку с параметра **Стиль ссылок R1C1**



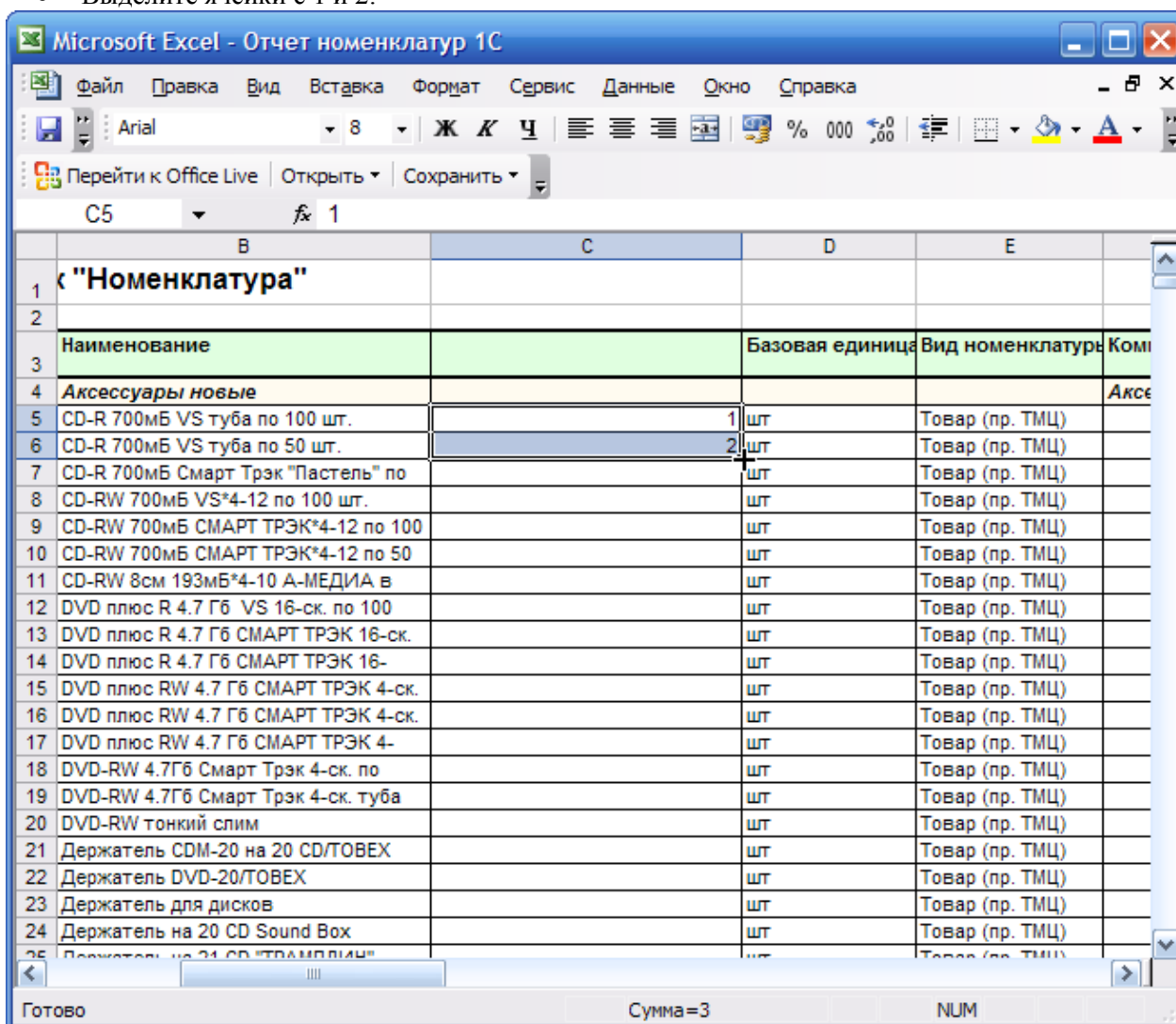
- Нажмите **ОК** и сохраните файл
- В появившемся окне, на указанный вопрос отвечаете **Да**. После чего закрываете Excel



Шаг 4: Генерирование кодов

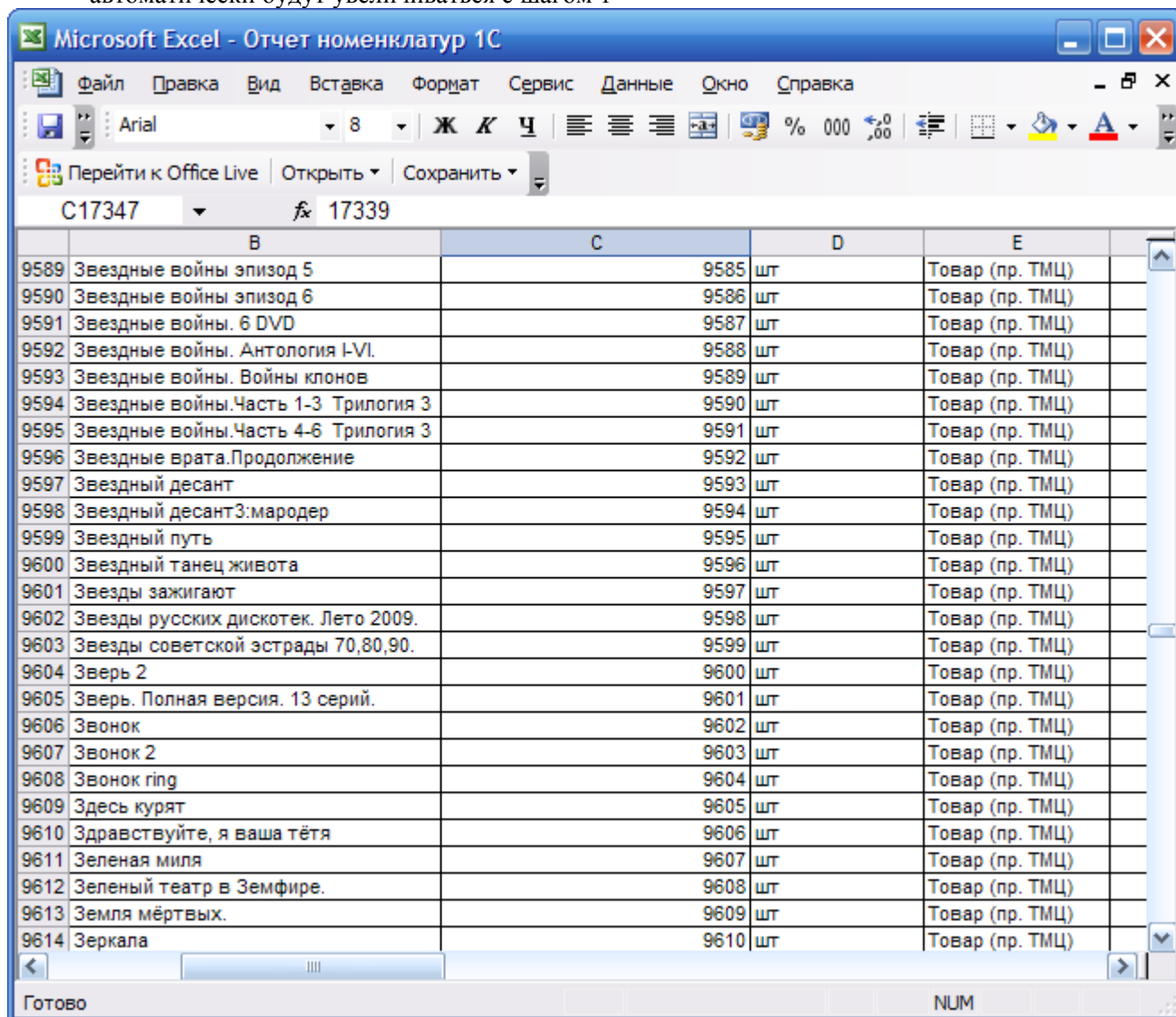
Для удобства работы, возможно сразу сгенерировать внутренние коды номенклатур:

- Откройте **Отчет номенклатур 1С.xls**
- Выберите любой ненужный вам столбец (в данном примере это **C**)
- В ячейке столбца **C**, напротив 1-го наименования поставьте значение 1, напротив второго - значение 2
- Выделите ячейки с 1 и 2:



- Поставьте курсор в правый нижний угол (должен появиться черный крестик)

- Зажмите левую кнопку мыши и ведите курсор вниз до последней номенклатуры, значения автоматически будут увеличиваться с шагом 1

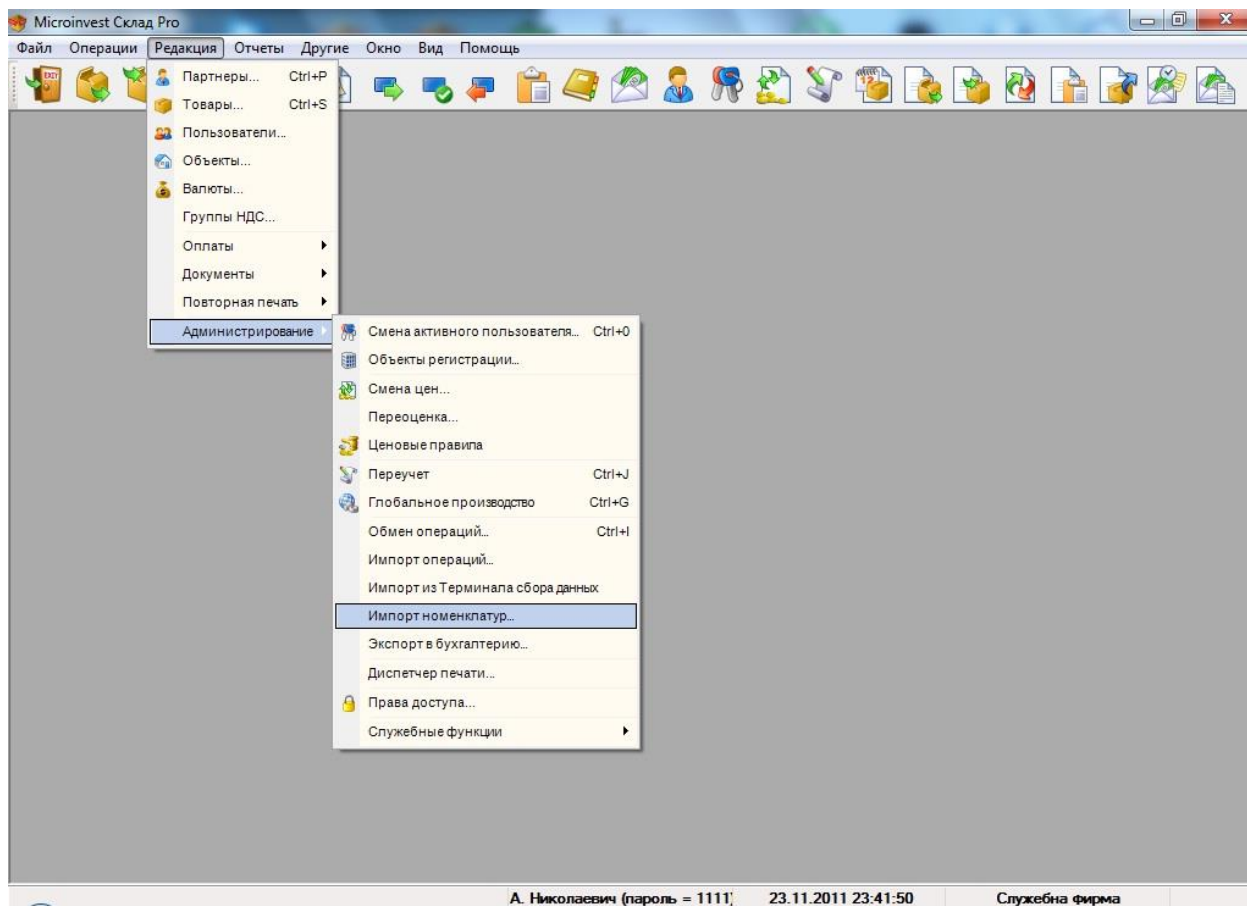


	B	C	D	E
9589	Звездные войны эпизод 5	9585	шт	Товар (пр. ТМЦ)
9590	Звездные войны эпизод 6	9586	шт	Товар (пр. ТМЦ)
9591	Звездные войны. 6 DVD	9587	шт	Товар (пр. ТМЦ)
9592	Звездные войны. Антология I-VI.	9588	шт	Товар (пр. ТМЦ)
9593	Звездные войны. Войны клонов	9589	шт	Товар (пр. ТМЦ)
9594	Звездные войны. Часть 1-3 Трилогия 3	9590	шт	Товар (пр. ТМЦ)
9595	Звездные войны. Часть 4-6 Трилогия 3	9591	шт	Товар (пр. ТМЦ)
9596	Звездные врата. Продолжение	9592	шт	Товар (пр. ТМЦ)
9597	Звездный десант	9593	шт	Товар (пр. ТМЦ)
9598	Звездный десант 3: мародер	9594	шт	Товар (пр. ТМЦ)
9599	Звездный путь	9595	шт	Товар (пр. ТМЦ)
9600	Звездный танец живота	9596	шт	Товар (пр. ТМЦ)
9601	Звезды зажигают	9597	шт	Товар (пр. ТМЦ)
9602	Звезды русских дискотек. Лето 2009.	9598	шт	Товар (пр. ТМЦ)
9603	Звезды советской эстрады 70,80,90.	9599	шт	Товар (пр. ТМЦ)
9604	Зверь 2	9600	шт	Товар (пр. ТМЦ)
9605	Зверь. Полная версия. 13 серий.	9601	шт	Товар (пр. ТМЦ)
9606	Звонок	9602	шт	Товар (пр. ТМЦ)
9607	Звонок 2	9603	шт	Товар (пр. ТМЦ)
9608	Звонок ring	9604	шт	Товар (пр. ТМЦ)
9609	Здесь курят	9605	шт	Товар (пр. ТМЦ)
9610	Здравствуйтесь, я ваша тётя	9606	шт	Товар (пр. ТМЦ)
9611	Зеленая миля	9607	шт	Товар (пр. ТМЦ)
9612	Зеленый театр в Земфире.	9608	шт	Товар (пр. ТМЦ)
9613	Земля мёртвых.	9609	шт	Товар (пр. ТМЦ)
9614	Зеркала	9610	шт	Товар (пр. ТМЦ)

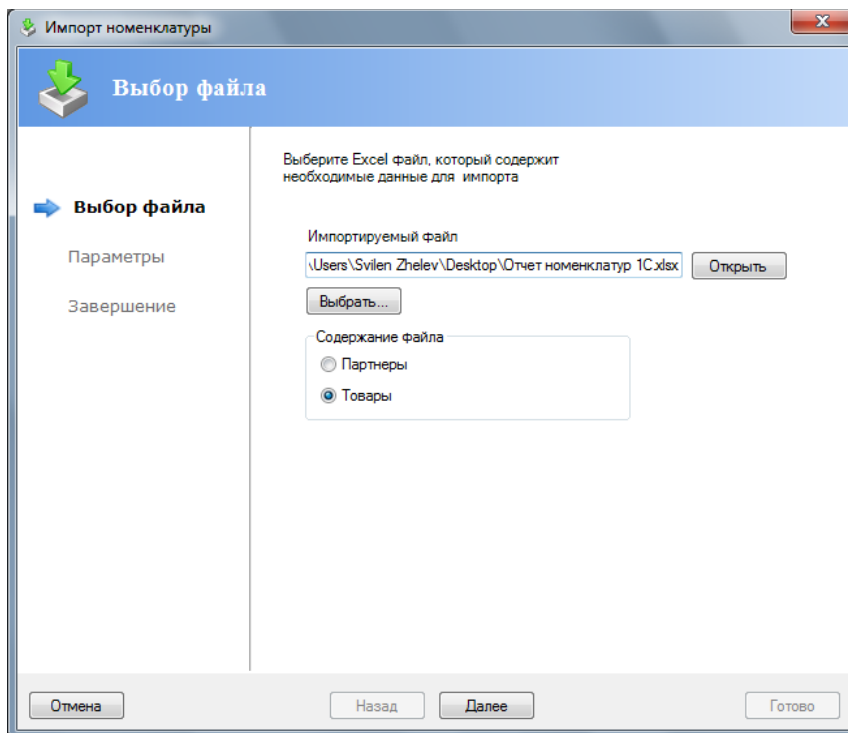
- Сохраните документ, но не закрывайте его, т.к. он еще понадобится

Шаг 5: Импорт в Microinvest Склад Pro

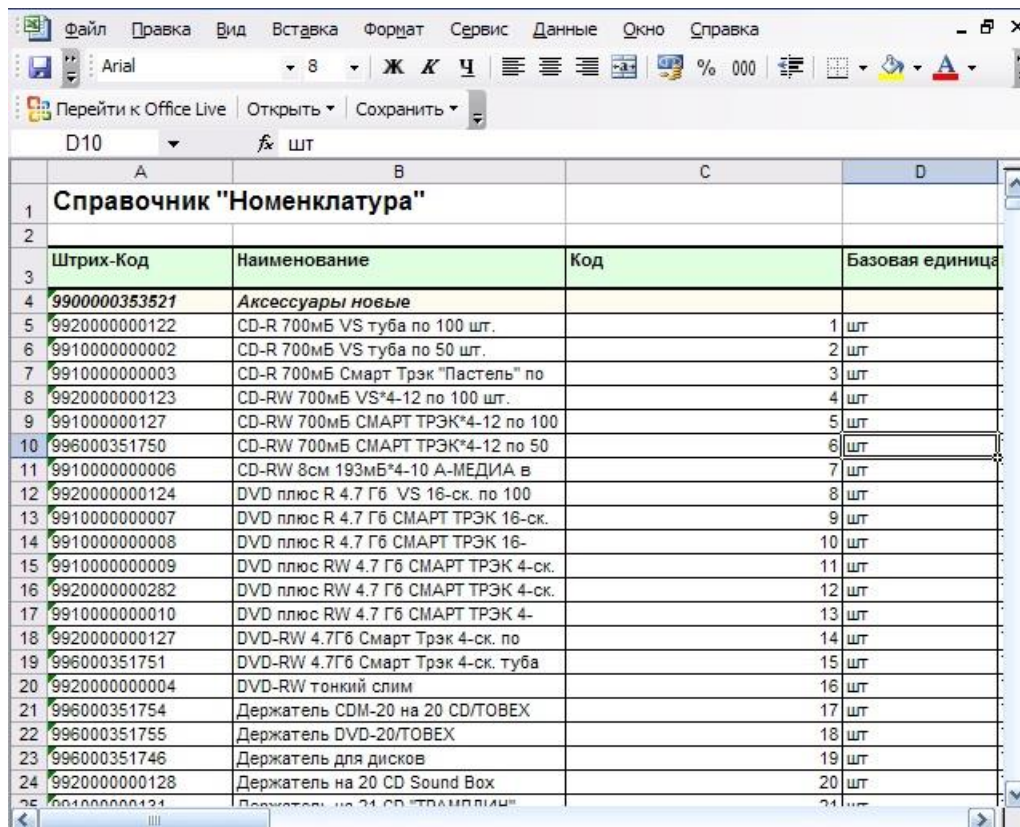
- Запустите *Microinvest Склад Pro* под учетной записью администратора
- В меню **Редакция** выберите **Администрирование > Импорт номенклатур**



- Выберите файл с помощью кнопки **Выбрать**. В содержании файла поставьте **Товары**, после чего нажмите **Вперед**

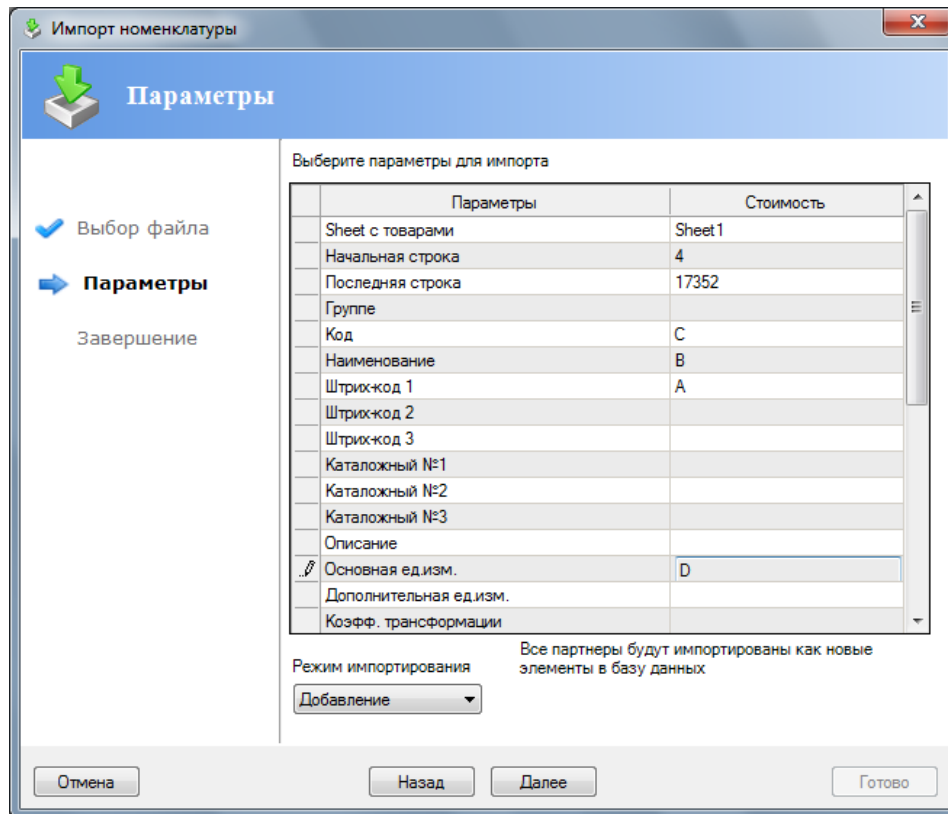


- В открывшемся окне настройте параметры импорта: необходимо указать, с какой, и по какую строку нужно импортировать наименования, в каких столбцах штрих-код, наименование, единица измерения, приходная цена. Для этого откройте **Отчет номенклатур 1С.xls**. В данном примере параметры в отчете выглядят следующим образом:



	A	B	C	D
1	Справочник "Номенклатура"			
2				
3	Штрих-Код	Наименование	Код	Базовая единица
4	9900000353521	Аксессуары новые		
5	9920000000122	CD-R 700мБ VS туба по 100 шт.		1 шт
6	9910000000002	CD-R 700мБ VS туба по 50 шт.		2 шт
7	9910000000003	CD-R 700мБ Смарт Трэк "Пастель" по		3 шт
8	9920000000123	CD-RW 700мБ VS*4-12 по 100 шт.		4 шт
9	991000000127	CD-RW 700мБ СМАРТ ТРЭК*4-12 по 100		5 шт
10	996000351750	CD-RW 700мБ СМАРТ ТРЭК*4-12 по 50		6 шт
11	9910000000006	CD-RW 8см 193мБ*4-10 А-МЕДИА в		7 шт
12	9920000000124	DVD плюс R 4.7 Гб VS 16-ск. по 100		8 шт
13	9910000000007	DVD плюс R 4.7 Гб СМАРТ ТРЭК 16-ск.		9 шт
14	9910000000008	DVD плюс R 4.7 Гб СМАРТ ТРЭК 16-		10 шт
15	9910000000009	DVD плюс RW 4.7 Гб СМАРТ ТРЭК 4-ск.		11 шт
16	9920000000282	DVD плюс RW 4.7 Гб СМАРТ ТРЭК 4-ск.		12 шт
17	9910000000010	DVD плюс RW 4.7 Гб СМАРТ ТРЭК 4-		13 шт
18	9920000000127	DVD-RW 4.7Гб Смарт Трэк 4-ск. по		14 шт
19	996000351751	DVD-RW 4.7Гб Смарт Трэк 4-ск. туба		15 шт
20	9920000000004	DVD-RW тонкий слим		16 шт
21	996000351754	Держатель CDM-20 на 20 CD/TOBEX		17 шт
22	996000351755	Держатель DVD-20/TOBEX		18 шт
23	996000351746	Держатель для дисков		19 шт
24	9920000000128	Держатель на 20 CD Sound Box		20 шт

Нажмите **Вперед**, *Microinvest Склад Pro* отобразит, как это будет выглядеть:



- Нажмите **Конеч** и дождитесь завершения обработки импорта (на компьютере с процессором AMD 4800+, оперативной памятью 3Gb DDR2, с количеством наименований в базе >17000 наименований, обработка занимает, примерно, 13мин.)

