

**Инструкция по подключению весов
Масса-К и настройка работы в
Microinvest Склад Pro Light и Utility
Center**



2017

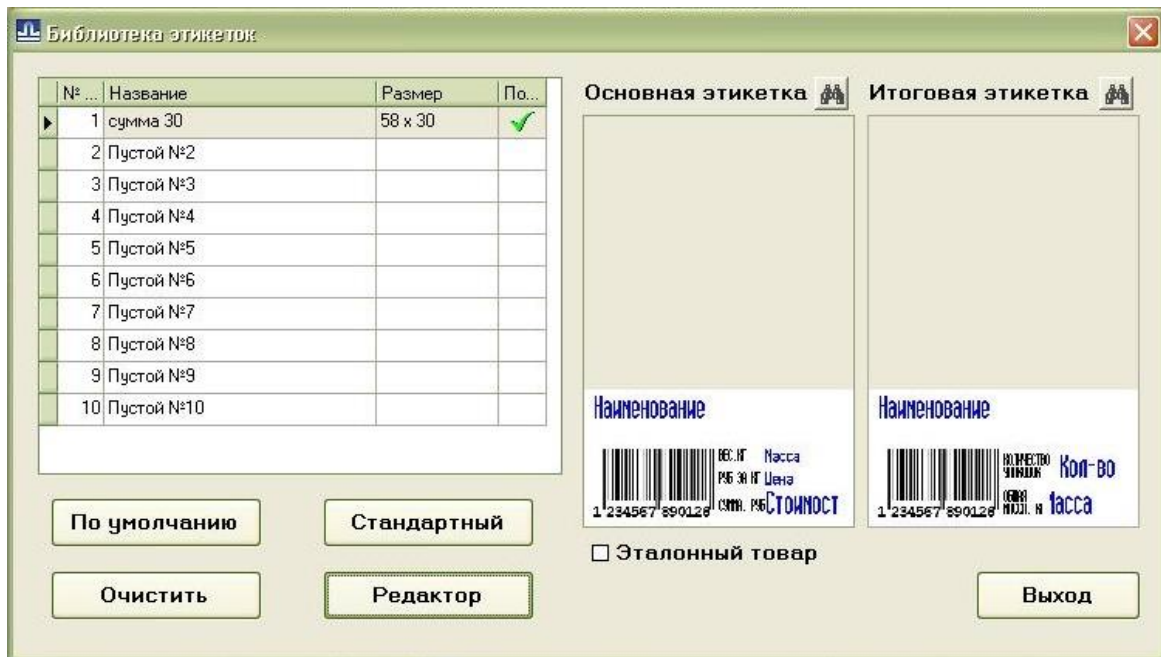
СОДЕРЖАНИЕ

Настройка весов	3
Настройка <i>Microinvest</i> Склад Pro Light для работы с весами	6
Настройка <i>Microinvest</i> Utility Center для работы с весами.....	7
Примечания читателя	8

Настройка весов.

Для того, чтобы использовать весы **Масса-К**, необходимо сделать следующие настройки в программном обеспечении поставляемом с весам.

1. Используется *Этикетка номер 1*;
2. Используется *Штрих-код номер 1*;
3. Код товара из **Microinvest** будет *PLU* в весах;
4. Код штрих-кода должен быть синхронизован со *Штрих-кодом 1* из карточки товара;
5. Описание передается, как *Состав товара*;
6. Внутренняя настройка штрих-кода в весах должна быть P2 P1 N5 N4 N3 N2 N1 W5 W4 W3 W2 W1 K1.



Редактор формата этикетки

Обычная | Итоговая

Наименование	X, мм	Y, мм	L, мм	h, мм	Параметр
Поле наименования т...	0	18	54	11	M3 16x44
Поле состава товара	0	0	0	0	
Поле информационно...	0	0	0	0	
Поле номера PLU	0	0	0	0	
Поле массы товара	37	14	17	3	S5 12x24
Поле цены	37	9	17	3	S5 12x24
Поле стоимости	37	2	17	6	M3 16x44
Поле массы упаковки	0	0	0	0	
Поле номера основно...	0	0	0	0	
Поле даты упаковки	0	0	0	0	
Поле времени упаковки	0	0	0	0	
Поле даты годности	0	0	0	0	
Поле времени годности	0	0	0	0	
Поле кода товара	0	0	0	0	
Поле штрихкода	0	2	0	15	Весово...
Поле логотипа	0	0	0	0	
Поле знака сертифик...	0	0	0	0	
Поле текста 1	27	14	10	3	S3 8x22
Поле текста 2	27	9	10	3	S3 8x22
Поле текста 3	27	2	10	4	S3 8x22
Поле текста 4	0	0	0	0	

Тексты | Штрихкоды | Логотипы | Просмотр

№	Описание	1	2	3	4	5	6	7	8	9	10	11	12	13
1	Весовой	P2	P1	N5	N4	N3	N2	N1	W5	W4	W3	W2	W1	K1
2	Пустой №2													K1
3	Пустой №3													K1
4	Пустой №4													K1
5	Пустой №5													K1
6	Пустой №6													K1
7	Пустой №7													K1
8	Пустой №8													K1
9	Пустой №9													K1
10	Пустой №10													K1

Р - цифры префикса
 Т - цифры номера PLU
 W - цифры массы
 С - цифры стоимости товара
 К - контр. разряд штрихкода
 Z - цена за килограмм
 G - цифры кода основной группы
 N - цифры кода товара
 0 - числовые значения

Редактор

Закреть

Редактор штрихкодов



№...	Описание	1		2		3		4		5		6		7		8		9		10		11		12		13		
		1a	1b	2a	2b	3a	3b	4a	4b	5a	5b	6a	6b	7a	7b	8a	8b	9a	9b	10a	10b	11a	11b	12a	12b	13a	13b	
1	Весовой	P	2	P	1	N	5	N	4	N	3	N	2	N	1	W	5	W	4	W	3	W	2	W	1	K	1	
2	Пустой №2																										K	1
3	Пустой №3																										K	1
4	Пустой №4																										K	1
5	Пустой №5																										K	1
6	Пустой №6																										K	1
7	Пустой №7																										K	1
8	Пустой №8																										K	1
9	Пустой №9																										K	1
10	Пустой №10																										K	1

Р - цифры префикса
 Т - цифры номера PLU
 W - цифры массы
 С - цифры стоимости товара
 К - контр. разряд штрихкода
 Z - цена за килограмм
 G - цифры кода основной группы
 N - цифры кода товара
 0 - числовые значения

Очистить

Закреть

Для возможности печати штрих-кодов на этикетке, на весах требуется изменить режим работы на Professional:

1. Включите весы, в момент прохождения теста нажмите и удерживайте кнопку  не менее 3 секунд. Весы перейдут в меню установки режима работы.
2. Кнопками влево и вправо выберите режим работы PROFESSIONAL, после чего нажмите 



3. После этого повторно загрузите товар в весы через **Microinvest Склад Pro Light**.

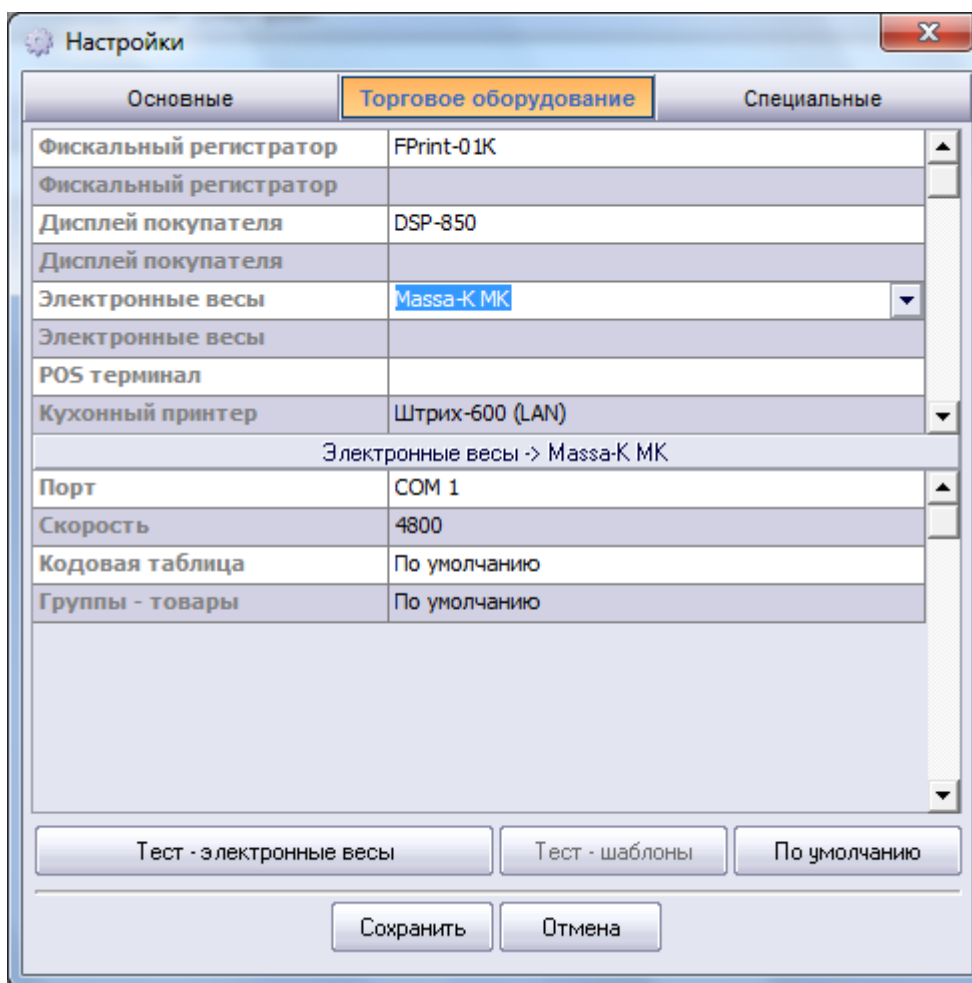
Настройка *Microinvest* Склад Pro Light для работы с весами

1. Запустите *Microinvest* Склад Pro Light Ресторан или *Microinvest* Склад Pro Light Торговый объект в зависимости от Вашей сферы деятельности.



2. Войдите в меню настройки -

3. В появившемся окне Вы увидите 3 вкладки. Выберите **Торговое оборудование**, где можно осуществить настройку электронных весов **Масса-К**.



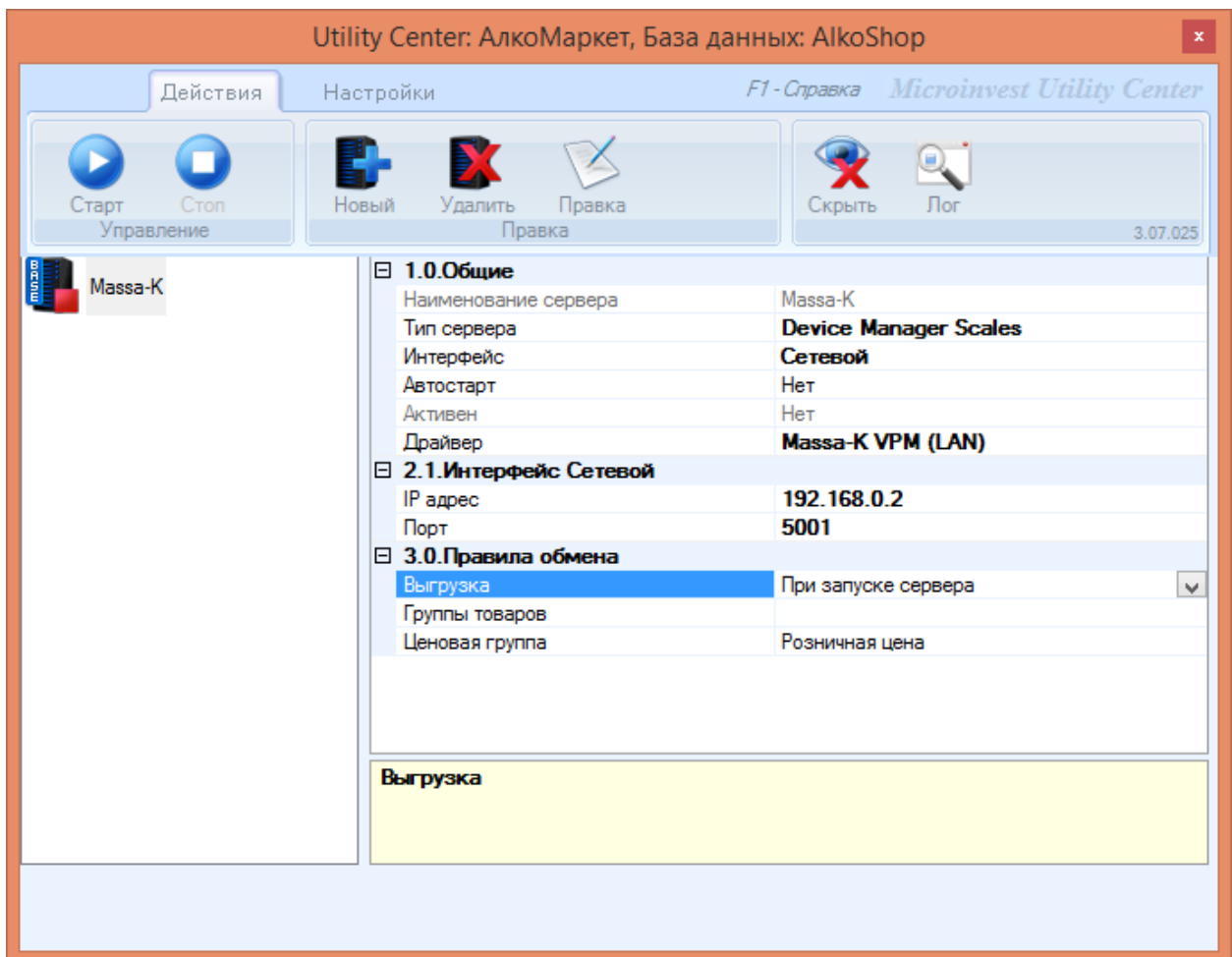
4. Для того, чтобы выбрать необходимый тип весов, встаньте в строку **Электронные весы** и нажмите на крайнюю правую стрелку. Из выплывающего меню Вам необходимо выбрать тип электронных весов – **Масса-К**.

5. Для проверки правильной настройки весов нажмите кнопку – **Тест – Электронные весы**. Данный тест работает только с весами на считывание без чекопечати!

6. После нажатия кнопки **Запись** все сделанные Вами настройки будут сохранены.

Настройка *Microinvest Utility Center* для работы с весами

1. Запустите *Microinvest Utility Center*.
2. Создайте новый модуль, нажав кнопку «Новый».
3. Переименуйте сервер, например «Massa-K».
4. В настройках выберите:
 - a. Тип сервера: Device Manager Scales
 - b. Драйвер: Massa-K VPM
 - c. IP адрес: Укажите IP адрес весов.
 - d. Группы товаров, которые необходимо загрузить в весы.
5. Нажмите «Старт».





Примечания читателя

.....
.....
.....
.....
.....
.....
.....
.....
.....
.....
.....
.....
.....
.....
.....
.....
.....
.....
.....
.....
.....



България, 1618 София
Бул. Цар Борис III, № 215, Геопланпроект
Телефоны: (00 359) 2 955-55-15, 2 955-53-34
e-mail: marketing@microinvest.net

База знаний
Форум Microinvest
© Microinvest, 2017г.