

Руководство по эксплуатации

Microinvest Склад Pro конвертор


Microinvest

2017

СОДЕРЖАНИЕ

Введение	3
Системные требования:	3
Эксплуатация.....	3
I. Конвертирование базы данных Access к серверному типу MS SQL или MySQL и обратно.	4
II. Конвертирование MS SQL базы данных в MySQL и обратно.....	7
III. Проблемы при конвертации.....	9
Ошибка несовместимости баз.....	9
Ошибка Invalid object name 'Goods_Price_Change'	9
Ошибка Invalid object name 'GoodsNutritions'	9
Ошибка Invalid object name 'EGAISObjectRegistration'.....	9
Ошибка Invalid object name 'FitnessAddIns'	10
Ошибка Invalid object name 'MSysCompactError'	10
Ошибка PRIMARY KEY constraint	10
Ошибка UNKNOWN FIELD name: 'EL'	11
Ошибка на транспортном уровне	11
Ошибка Истекло время ожидания.....	11
IV. Примечания читателя	12

Введение

Microinvest Склад Pro конвертор – это инструмент, который дает возможность преобразовывать базы данных **Microinvest Склад Pro** из одного типа в другой.

Поддерживаются 3 языка интерфейса (Болгарский, Русский и Английский)

Программа не требует установки. Просто запустите DbConvert.exe.

Продукт имеет возможность конвертировать базы данных от и к следующим типам баз данных:

1. Access database; (MDB file)
2. MS SQL Server database; (MDF file)
3. My SQL database; (frm file)

Системные требования:

Программные:

1. Операционная система Microsoft Windows XP или выше
2. .NET framework 2.0 или выше
3. **Microinvest Склад Pro** (при создании новой базы данных)
4. Установленный и правильно конфигурированный MySQL SQL Server (если будет конвертироваться данный тип базы данных)

Аппаратные:

1. Соответствовать минимальным требованиям Microsoft Windows XP (Процессор: 1Ghz; Оперативная память: 256MB RAM память; Жесткий диск: 1 GB свободного дискового пространства)

Эксплуатация

До начала процесса конвертирования, необходимо иметь доступ к обеим базам данных, как к Access файлу, так и доступ к серверу MS SQL или MySQL:

Доступ к Access файлу (если будете конвертировать в или из Access базы данных)

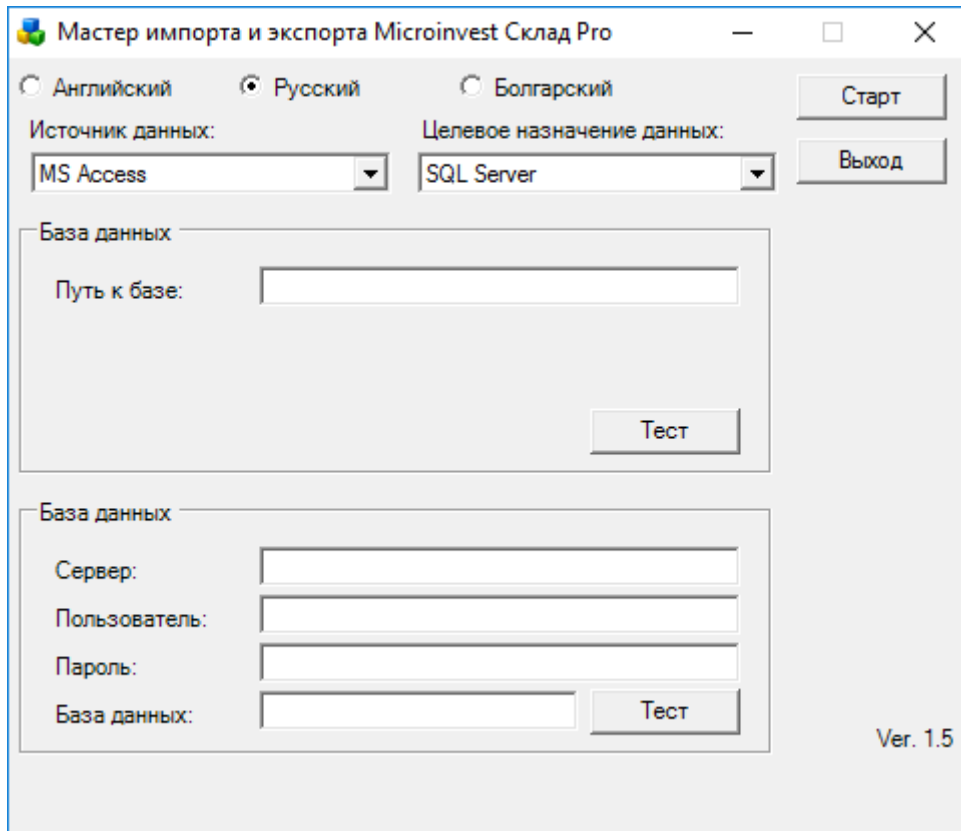
Доступ к установленному и правильно конфигурированному MS SQL или MySQL

Существующая база данных на сервере (если будете конвертировать в или из серверной базы данных MySQL, MS SQL)

Если будете конвертировать существующую базу в новую, необходимо сначала создать новую при помощи **Microinvest Склад Pro**, предварительно настроенной для работы с Access, MS SQL, MySQL) в зависимости от того, какая база вам необходима.

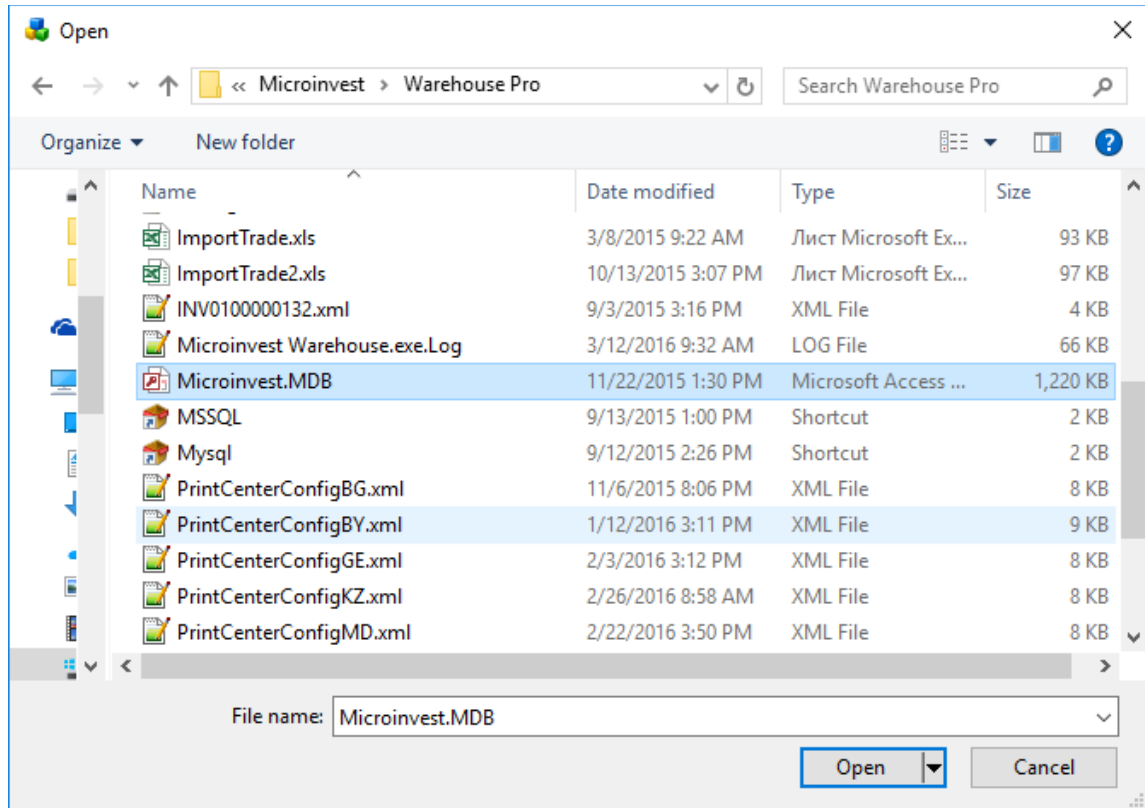
Это можно сделать из меню Файл → Новая база

I. Конвертирование базы данных Access к серверному типу MS SQL или MySQL и обратно.

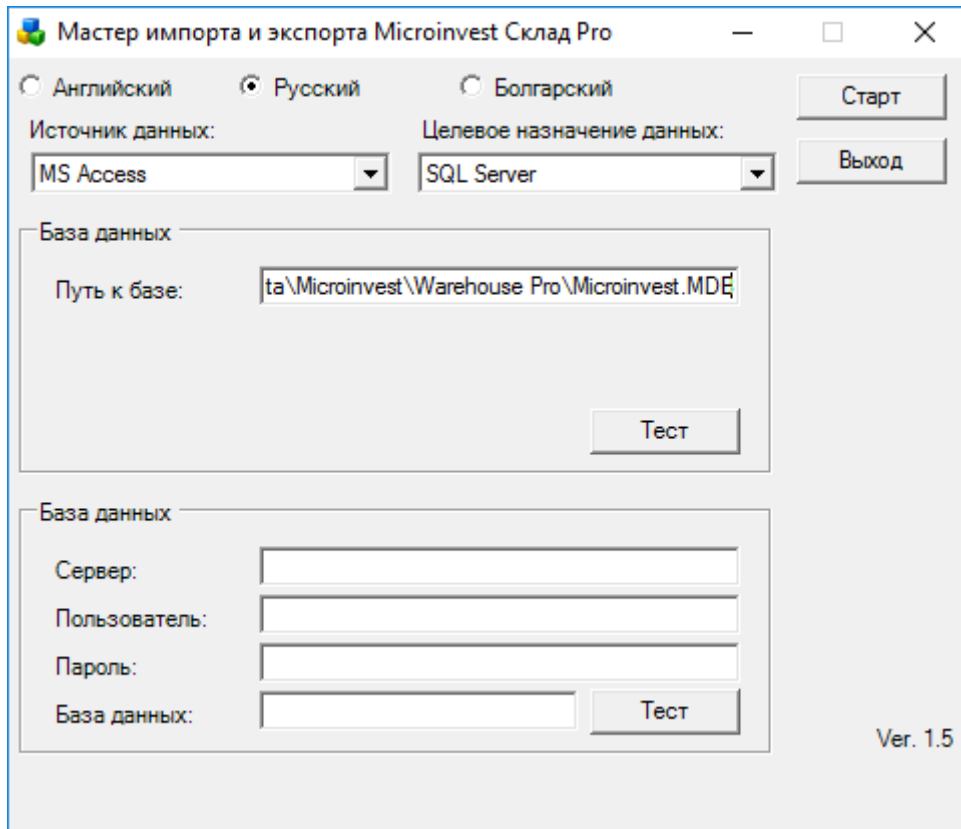


1. В первом выпадающем меню “Источник данных” слева выбираем Access базу данных, а в правом поле “Целевое назначение данных” выбираем тип сервера, к которому будем конвертировать.

2. В первом верхнем поле „База данных” вводится путь до Access базы. Кликните 2 раза мышью в белом поле, чтобы открылось окно, из которого выбирается файл с базой данных.

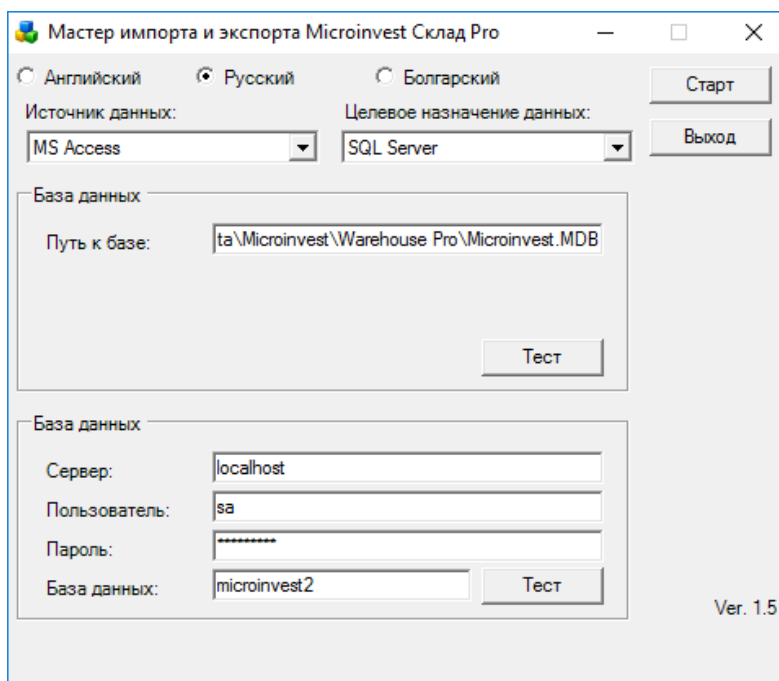


Для примера выбираем в C:\ProgramData\Microinvest\Warehouse Pro\ примерную базу **Microinvest.MDB**



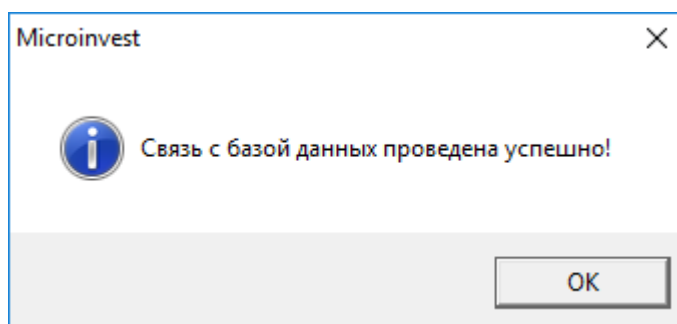
3. Во втором нижнем поле заполняются данные для подключения к серверу:

- Сервер (если находится на локальном компьютере - localhost)
- Пользователь – **sa** для SQL сервера и **root** для MySQL сервера
- Пароль
- База данных от и к SQL server. К примеру – SampleRU.*



ПРИМЕЧАНИЕ: База данных на сервере должна уже быть созданной через *Microinvest Склад Pro*.

Нажмите на кнопку **Тест**, чтобы убедиться, что вы подключены к серверу.

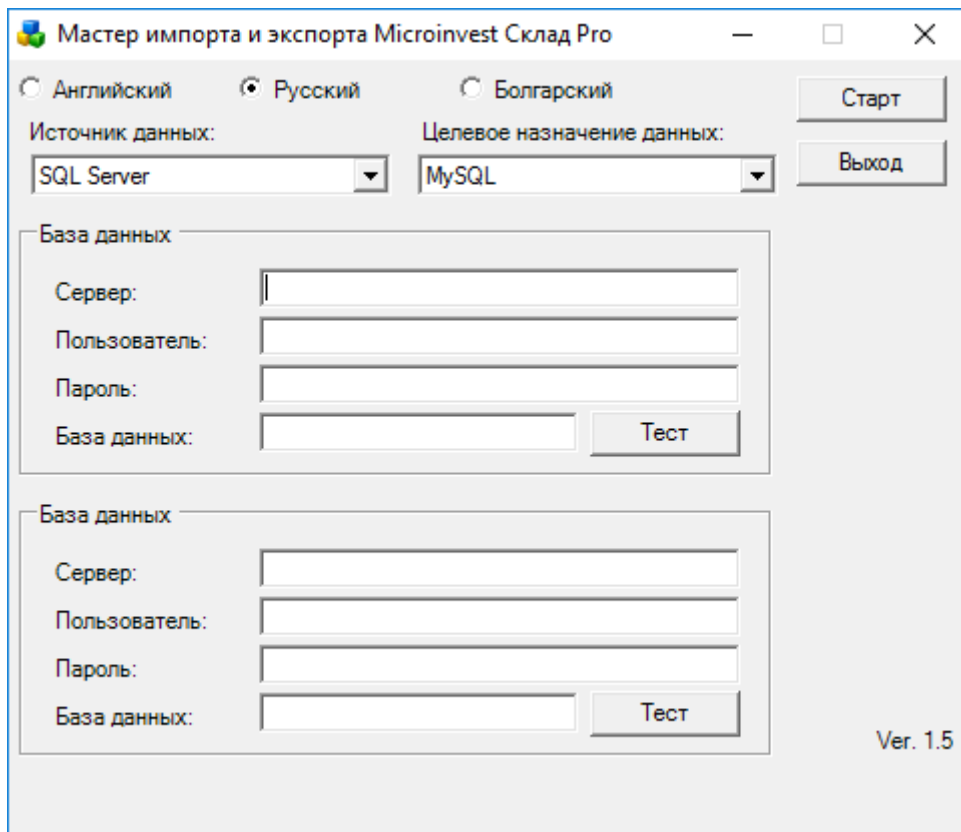


4. Нажмите на кнопку **Старт**, чтобы начать конвертирование. Длительность процесса зависит от объема базы данных, из которой конвертируете.

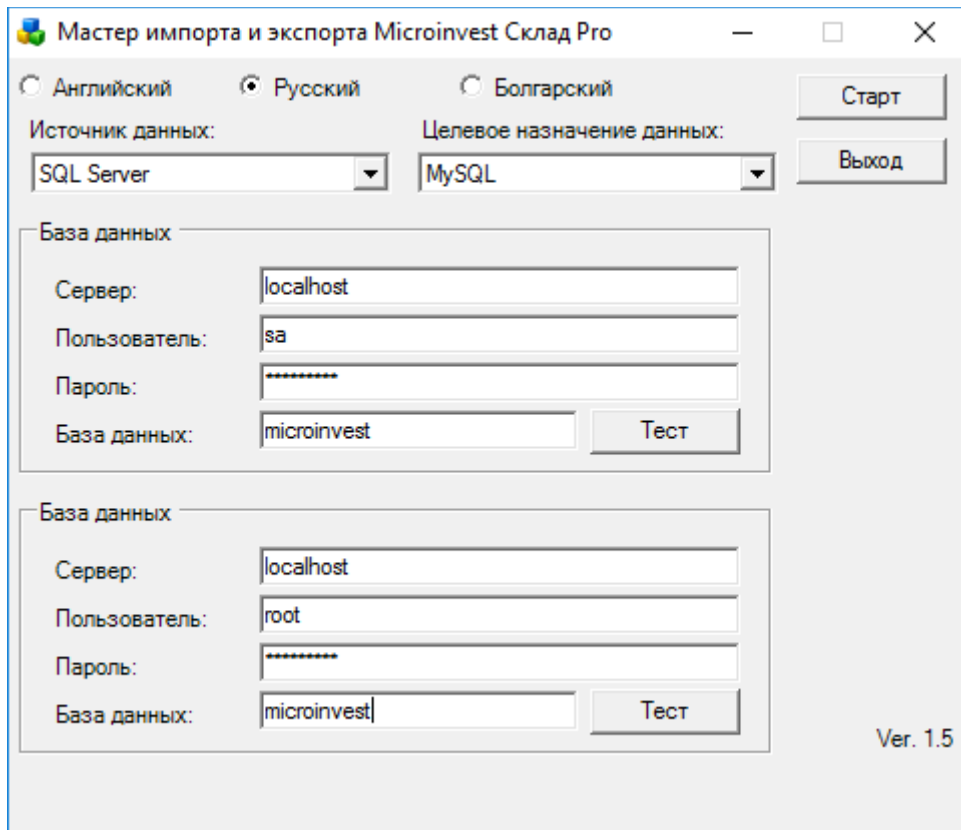
Для обратной конверсии из MS SQL или MySQL к Access поменяйте их местами. В шаге 1 „Источник данных” выберите MS SQL или MySQL, а в „Целевое назначение данных” выберите Access

II. Конвертирование MS SQL базы данных в MySQL и обратно.

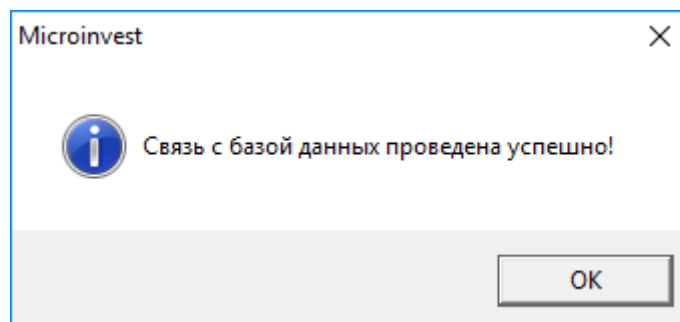
- Оба сервера должны быть установленными, сконфигурированными и работающими
- На обоих серверах должны быть уже созданные базы данных.



1. В первом выпадающем меню "Источник данных" слева выбираем SQL Server базу данных, а в правом поле "Целевое назначение данных" выбираем MySQL.
2. Введите для обоих серверов :
 - Сервер (если находится на локальном компьютере - localhost)
 - Пользователь – sa для SQL сервера и root для MySQL сервера
 - Пароль
 - База данных, из которой берутся данные в SQL server и имя базы данных, в которую переводятся данные в MySQL сервер.



3. Нажмите на кнопки Тест обоих серверов, чтобы проверить подключение.

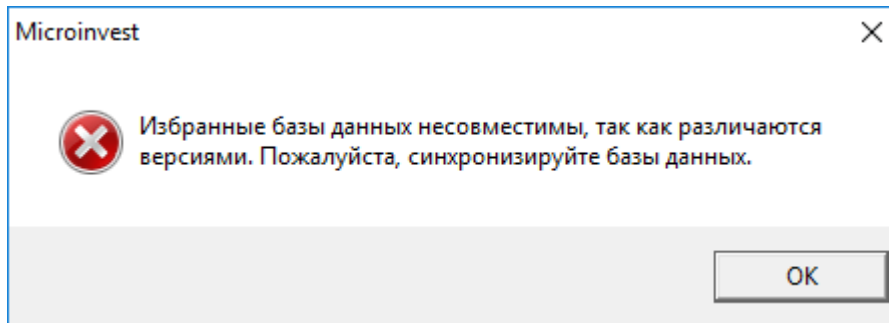


4. Нажмите на кнопку Старт, чтобы запустить процесс конвертирования. Длительность процесса зависит от объема базы данных, из которой конвертируете.

Для обратной конверсии из MySQL к MS SQL поменяйте их местами. В шаге 1 „Источник данных” выберите MySQL, а в „Целевое назначение данных” выберите SQL Server

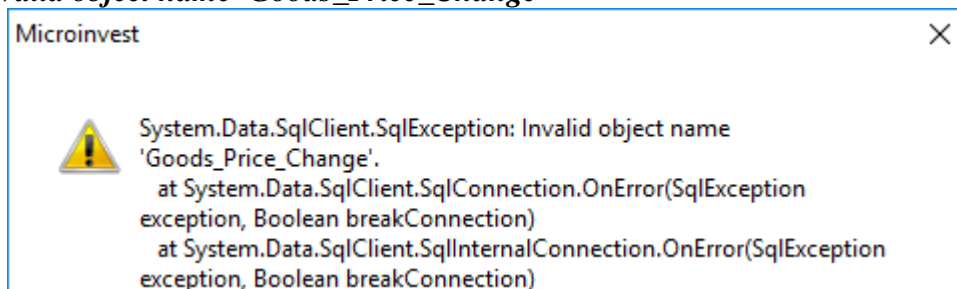
III. Проблемы при конвертации.

Ошибка несовместимости баз



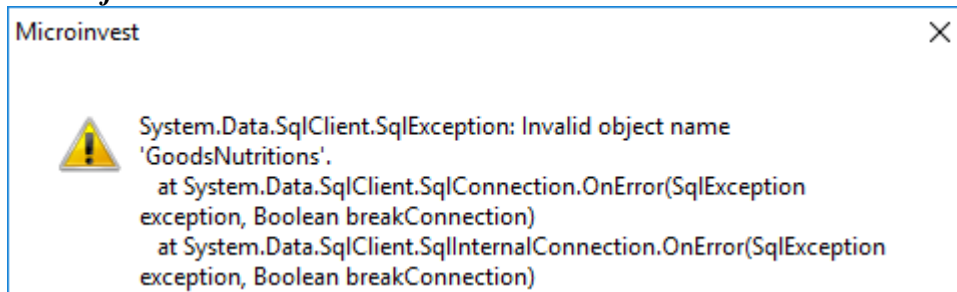
Решение: Целевую базу данных необходимо создавать в Microinvest Склад Pro, а не через студию или MySQL Administration

Ошибка *Invalid object name 'Goods_Price_Change'*



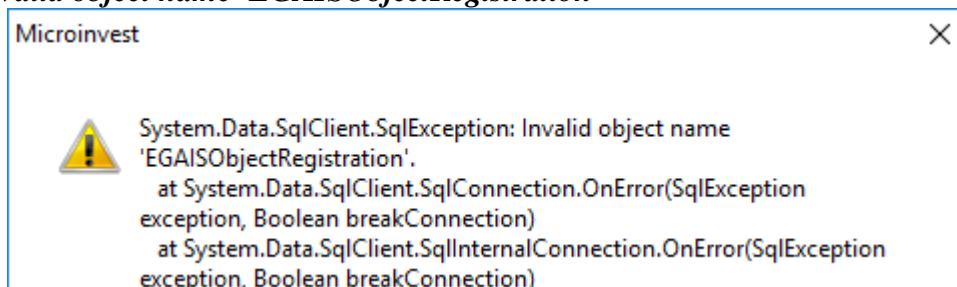
Решение: запустить Microinvest Utility Center модуль WarehousePro Goods Price Trace для целевой базы.

Ошибка *Invalid object name 'GoodsNutritions'*

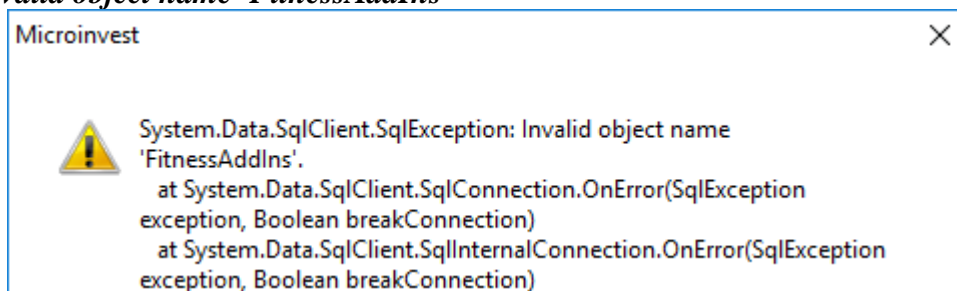


Решение: запустить Microinvest Nutrition Calculator для целевой базы.

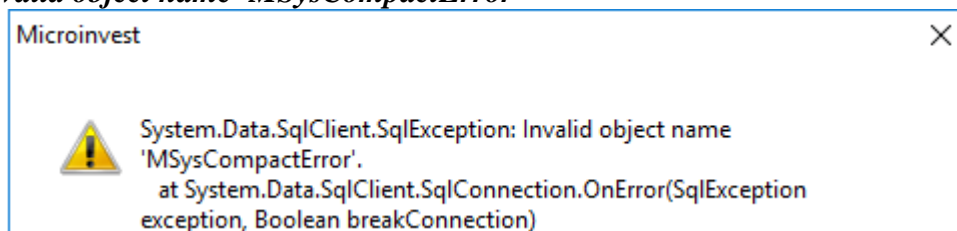
Ошибка *Invalid object name 'EGAISObjectRegistration'*



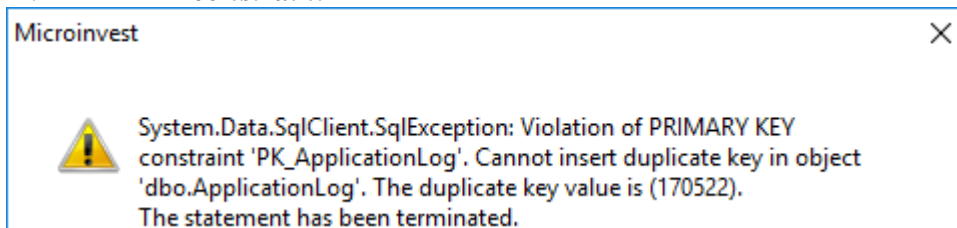
Решение: запустить Microinvest ЕГАИС Менеджер для целевой базы.

Ошибка Invalid object name 'FitnessAddIns'

Решение: запустить Microinvest Fitness для целевой базы.

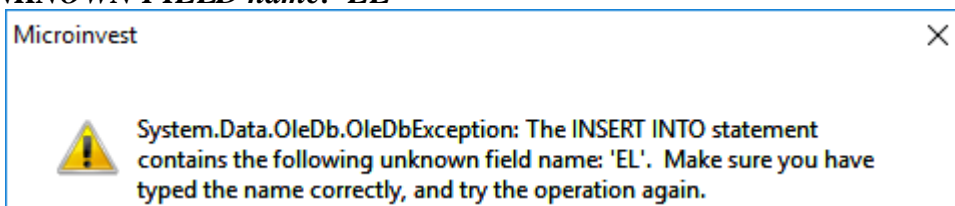
Ошибка Invalid object name 'MSysCompactError'

Решение: данная ошибка связана с процедурой восстановления Access базы. Эта таблица не принадлежит к комплексу Microinvest и надобность в ней отсутствует. Нужно снять галочку при выборе таблиц для переноса

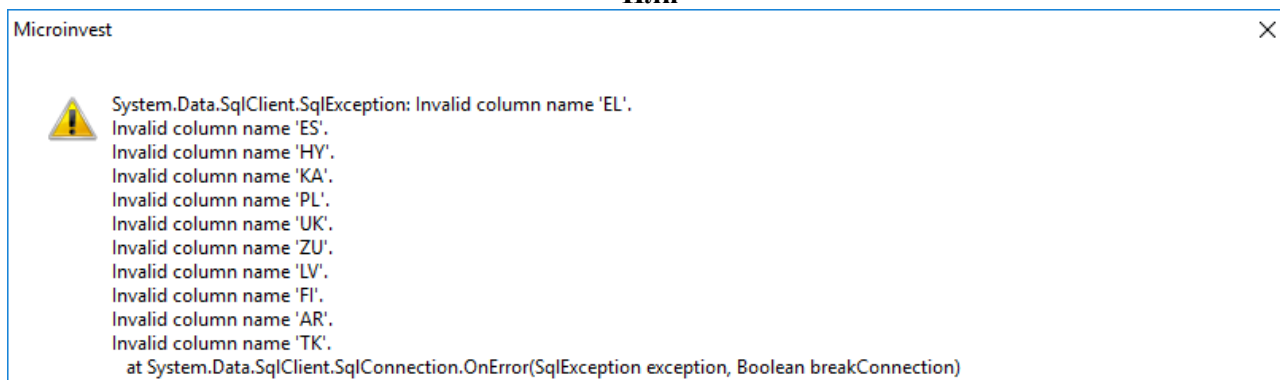
Ошибка PRIMARY KEY constraint

Данная ошибка требует вмешательства в базу и удаления дублирующей строки. В случае с примером выше – строка 170522 уже существует в исходной базе. Зачастую происходит на Access базах при обрывах связи

Ошибка UNKNOWN FIELD name: 'EL'

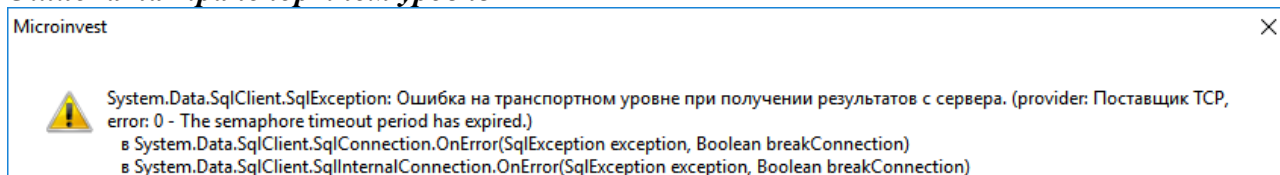


Или



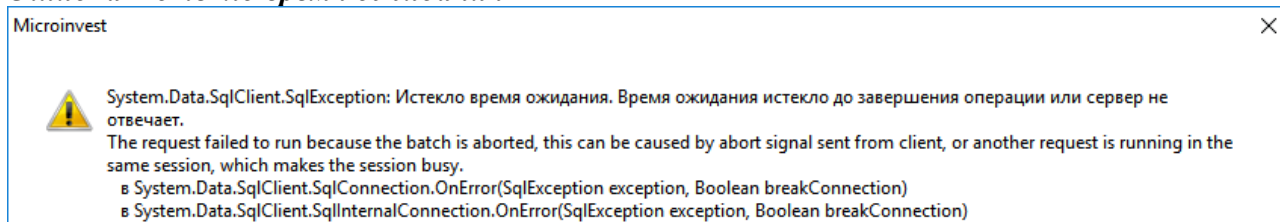
Данная ошибка требует запуска Microinvest Склад Pro последней версии на целевой базе. Происходит из-за того, что базы имеют разный набор полей в таблице Operationtype

Ошибка на транспортном уровне



Данная ошибка происходит из-за нестабильной связи с базой, например, при использовании WiFi. Или перенести базу на тот же ПК, или соединить оба ПК через сеть

Ошибка Истекло время ожидания



Данная ошибка возникает при долгой обработке запроса. В большинстве случаев на команду очистки таблицы. Если конвертация осуществляется в базу, в которой есть данные, то удаление этих данных занимает время и сервер не вкладывается в 30 секунд таймаута. Для этого надо или очистить необходимые таблицы в базе приемнике, которые подвергаются переносу, или делать перенос в пустую базу.

