

Инструкция по настройке
продуктов *Microinvest*

для работы с Дисконтными картами



2018

СОДЕРЖАНИЕ

Введение	3
Считыватели карт (кард ридеры) на последовательном или USB портах.....	3
Карты пользователей (операторов)	4
Карты клиентов.....	4
Примечания читателя	5

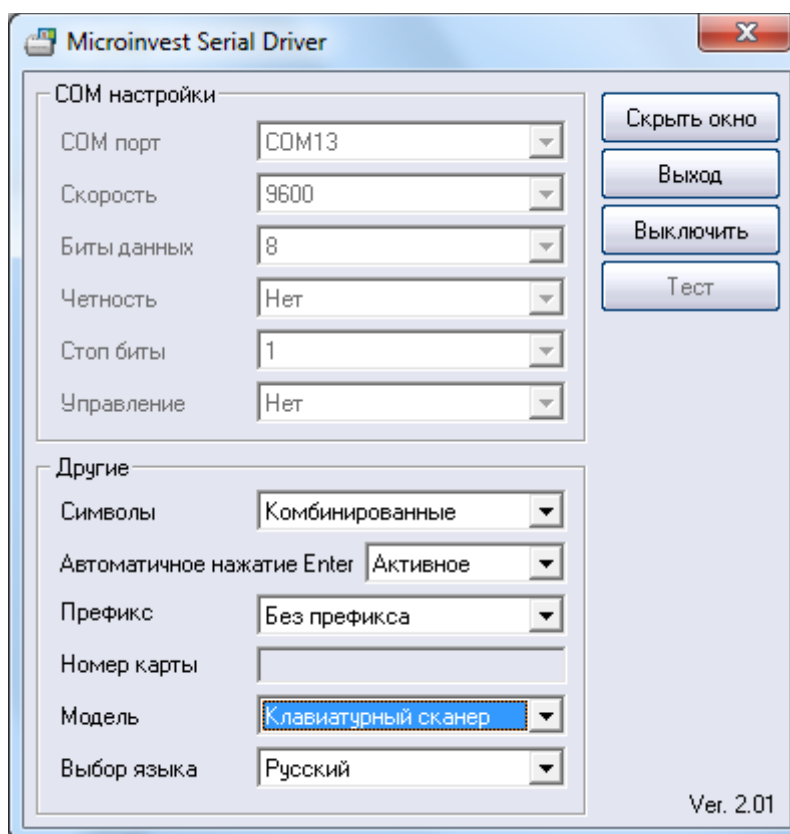
Введение

В данном материале мы рассмотрим специфические требования для работы с клиентскими дисконтными картами.

Считыватели карт (кард ридеры) на последовательном или USB портах

Для правильной работы *Microinvest* Склад **Pro** и *Microinvest* Склад **Pro Light** с магнитными считывателями, необходимо, чтобы была установлена вспомогательная бесплатная утилита *Microinvest Serial Driver*, которая используется для управления серийными и USB устройствами.

В *Microinvest Serial Driver* настраивается COM порта в зависимости от того, куда подключено устройство. В Windows XP существующие COM порты можно проверить, выбрав My Computer / Properties / Hardware / Device Manager. После указания COM порта, настраивается скорость обмена, которая является специфической для различных магнитных считывателей. Другие настройки оставляются по умолчанию. Нажимаем кнопку Включить и настройки, которые были сделаны до этого становятся неактивными и не могут быть изменены. Переходим к настройке карт.



Карты должны быть стандарта EAN-8 и начинаться с (префикса):

- 969 – для карты клиента
- 971 – для карты оператора

Настройки в зависимости от типа программирования карты, следующие:

- Добавление **Enter** в конце – Настраивается, драйвер ли будет добавлять ENTER или сама карта запрограммирована добавлять его после кода.
- Распознавание – Настраивается, будет ли изображаться код карты с префиксом или без него в поле идентификатор (префикс 969 или 971, в зависимости от карты, которая используется для клиента или оператора)
- Идентификатор – Служит для отображения кода магнитной карты
- Клавиатурный считыватель – Если устройство клавиатурное, эта опция должна быть „Включено” и настройки COM порта не обязательны. Когда опция „Выключено”, тогда драйвер следит за настройками COM порта
- Выбор языка – язык, на котором работает сама программа **Microinvest Serial Driver**

Когда в Идентификаторе отображается нормальный код карты, это означает, что **Microinvest Serial Driver** настроен и можно нажать кнопку „Скрыть”, чтобы минимизировать окно.

Номер карты записывается для каждого клиента (или пользователя) отдельно в поле „Карта №” в программе **Microinvest Склад Про** меню Редакция – Партнеры (или Пользователи, в зависимости от того, для кого предназначена карта).

Карты пользователей (операторов)

- В **Microinvest Склад Про** и **Microinvest Склад Про Light** (Торговый объект и Ресторан) карта оператора вводится, когда активным является поле для ввода пароля.

Карты клиентов

- В **Microinvest Склад Про** карта клиента вводится, когда активным является поле Партнер для любой операции.
- В **Microinvest Склад Про Light – Торговый объект** – Карта клиента вводится, когда активной является свободная строка в таблице с выбранными товарами. Независимо в первой строке или последней
- В **Microinvest Склад Про Light – Ресторан** – Карта клиента вводится точно перед закрытием счета в свободной строке в таблице с товарами

При работе с Картами клиентов и Картами операторов с помощью сканера штрихкода, нет необходимости в установленном **Microinvest Serial Driver**. Работа настраивается в зависимости от вида сканера, но ничем не отличается от настройки этого же сканера штрихкодов при стандартной работе со штрих-кодом товаров. Штрих-код также должен быть по стандарту EAN-8 и начинаться с такого же префикса, как магнитные карты.

Примечания читателя

.....

.....

.....

.....

.....

.....

.....

.....

.....

.....

.....

.....

.....

.....

.....

.....

.....

.....

.....

.....

.....

.....

.....


България, 1632 София
ул. Бойчо Бойчев 12
Телефоны: (00 359) 2 955-55-15, 2 955-53-34
e-mail: marketing@microinvest.net
[База знаний](#)
[Форум Microinvest](#)
© Microinvest, 2018г.