

Руководство по эксплуатации

Microinvest Cocktail Mobile



Microinvest

2017

СОДЕРЖАНИЕ

I.	Введение	3
II.	Основные требования.....	4
III.	Системные требования:.....	4
	Программные:	4
	Аппаратные:	4
IV.	Главное окно программы.....	5
	Выбор товара	5
	Выбор товара по коду.....	6
	Редактирование и удаление товара. Просмотр комментария.....	6
	Печать промежуточного чека и закрытие счета	7
	Разделение счета	8
	Редакция категорий.....	8
	Настройки	9
	Пользовательские настройки	10
	Сервер и коммуникационный канал	10
	Проблемы и советы.....	11
V.	Примечания читателя.....	14

I. Введение

Microinvest Cocktail Mobile - информационная система, предназначенная для отправки к компьютеру заказов в ресторане или заведении с помощью мобильного устройства.

Программный продукт разработан для переносимого компьютера с операционной системой **Pocket PC (КПК)**. Данное приложение обеспечивает операции создания, редактирования и закрытия счета, а также может выдавать следующие документы:

- Промежуточный чек
- Фискальный чек

Программа работает с номенклатурами товаров, партнеров, объектов и операторов, которые были предварительно введены в базу данных через приложение **Microinvest Cocktail**. Эти номенклатуры передаются к мобильному устройству единожды после синхронизации с компьютером, в котором сохранена база. Если есть изменения в номенклатуре или создана новая база, необходимо заново провести синхронизацию.

II. Основные требования

Перед тем, как начать работу с **Microinvest Cocktail Mobile**, убедитесь, что выполнены следующие требования:

1. Установлен на основной компьютер **Microinvest Cocktail**
2. Установлен и запущен **Кассовый сервер**
3. Установлен и запущен **Мобильный сервер**
4. Осуществлена беспроводная связь между мобильным устройством и Мобильным сервером

III. Системные требования:

Программные:

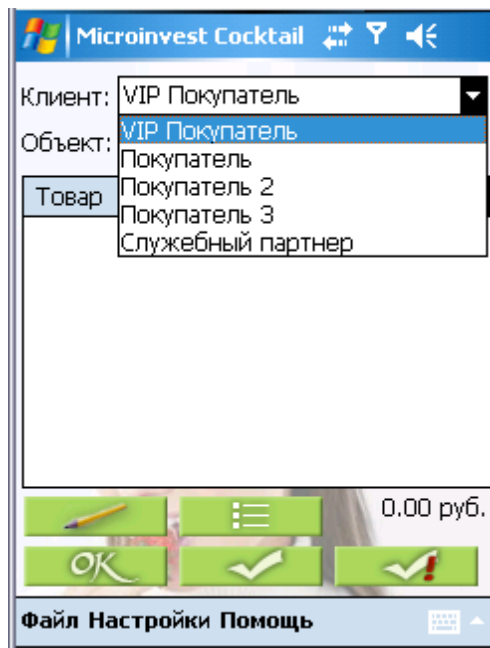
- 1.1. Операционная система для компьютера - Microsoft Windows XP /7
- 1.2. Операционная система для мобильного устройства - Windows Mobile 2003 или выше
- 1.3. Для компьютера - .NET framework 2.0 или выше
- 1.4. Установочный файл **Microinvest Склад Pro**
- 1.5. Установочный файл **Microinvest Склад Pro Light**
- 1.5. Установочный файл **Microinvest Cocktail Mobile**
- 1.6. Установочный диск Windows
- 1.7. Сервер: MSSQL Server 2005 или 2008
- 1.7. Wi-Fi роутер или access point (в зависимости от размера заведения, возможно, потребуется установка нескольких гереатер-ов)

Аппаратные:

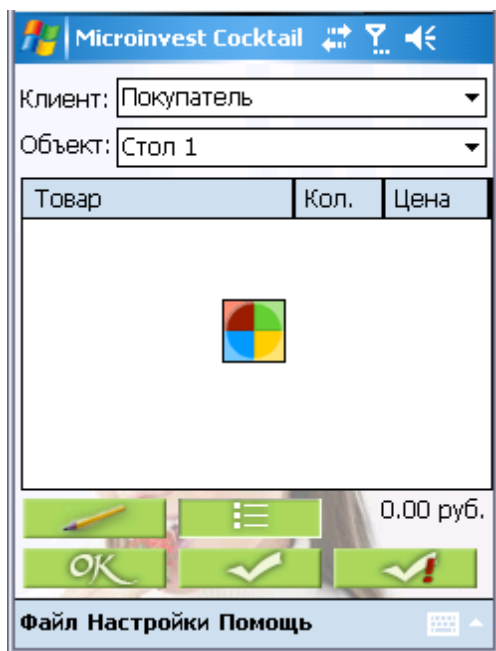
- 1.1. Компьютер, на котором будут установлены **Microinvest Склад Pro** и **Microinvest Склад Pro Light**
Рекомендованные минимальные характеристики:
 - Процессор: 1,2Ghz;
 - Оперативная память: 1 GB RAM;
 - Жесткий диск: 2 GB свободного пространства;
 - CD/DVD-ROM;
 - Сетевая карта;
 - Windows XP Professional SP2 / 2000 SP3 / 2003 Server SP2 / Vista / 7 / 8;
 - NET framework 2.0 или выше.
- 1.2. Мобильные устройства
 - Процессор 300MHz +;
 - 128 MB или больше RAM;
 - 128 MB или больше ROM;
 - Windows Mobile 2003 или выше
 - Wi-Fi


IV. Главное окно программы

Основной экран приложения содержит поля выбора клиента и объекта, так же и таблица, в которой вводятся заказанные товары. В поле выбора **Клиент** выбирается клиент, который делает заказ, а в поле выбора **Объект** выбирается стол, с которого был сделан заказ. В связи с этим, возможно введение больше чем одного заказа на один стол, как и отслеживание актуальных заказов. Приложение состоит из трех меню - *Файл*, *Настройки* и *Помощь*. Через меню файл можно совершать некоторые основные операции, такие как синхронизация, привязка пользователя и разделение счета. Через меню настройки делают настройки для актуальных пользователей и системы. Меню помощь содержит информацию о продуктах.




Выбор товара




Одним нажатием на «Товар» показывается список активных категорий с товарами. Одним нажатием на одну из категорий появляется список всех товаров, которые включены в выбранную категорию. К списку товаров можно обратиться и с помощью кнопки , которая находится на главном экране, не просматривая предварительно все категории.



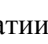
С нажатием нижней стрелки на вертикальном сколлере (бегунке) можно увидеть идущие подряд товары в категории, а с нажатием правой стрелки на горизонтальном сколлере, или с помощью бегунка визуализируются цены и меры товаров.

Выбор товара может происходить как нажатием ручки на товар и после этого выбором кнопки , так и двойным нажатием на товар. Чтобы удостовериться, что товар введен, под таблицей с товарами напротив *Последнее* добавится выбранный товар. Когда количество заказанного товара больше, чем 1, то в выпадающем меню *Кол* можно выбрать желаемое клиентом количество.

Если использовать кнопку 

, то последовательность выбора количества и вида товара не имеет значения. При двойном нажатии ручкой на товар, изначально нужно отметить количество и после этого выбрать сам товар.

Следующее поле **Для** дает возможность выбрать категорию товара. Распределение товаров по категориям происходит по группам, для каждой группы выбирается подходящая иконка.

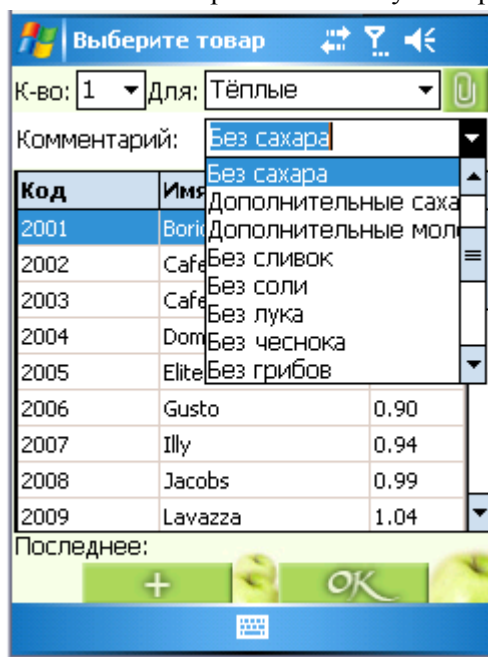
При нажатии кнопки , появляется поле **Комментарий**, в котором можно добавить комментарий к любому товару.

Например, натуральный сок – безо льда. Для удобства, самые распространенные комментарии были предварительно добавлены в программу.

Список с комментариями




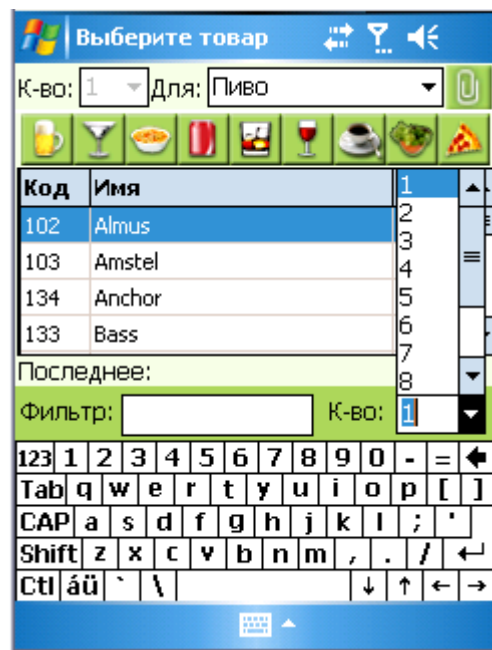
появляется после нажатии стрелки в поле **Комментарий**. Когда искомый Вами комментарий не совпадает ни с одним из списка, можно ввести комментарий вручную, если запросите клавиатуру для устройства и нажмете ручкой в поле **Комментарий**.



Выбор товара по коду

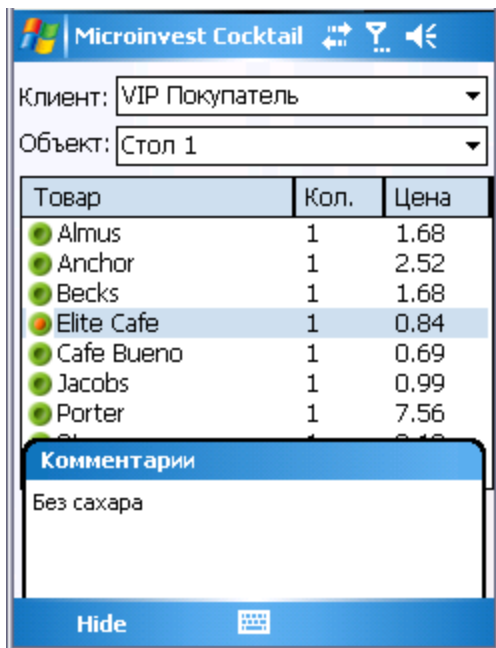
Иногда список товаров достаточно длинный и поиск товара по названию не удобен. В этом случае предусмотрен быстрый поиск товара по коду. Достаточно вызвать клавиатуру в главном экране на мобильном устройстве или из списка товаров. Для большего удобства можно переключить клавиатуру в цифровой вид и нажать кнопку с надписью **123**. над ней появятся два поля – для ввода кода и количества. Вводится код товара и желаемое количество, после чего необходимо выбор подтвердить кнопкой Enter на клавиатуре мобильного устройства. В общем списке можно найти определенный товар при введении части от его наименования.

Добавление новых товаров к заказу возможно с помощью кнопки .

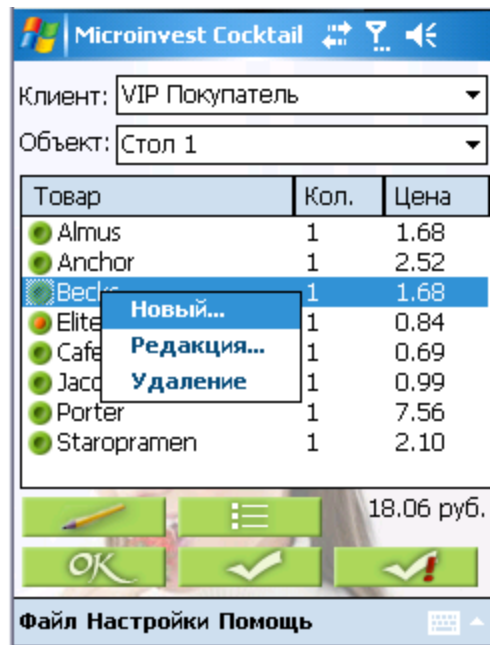


Редактирование и удаление товара.

Просмотр комментария






Новые товары добавляются в основную таблицу в главном экране программы. С левой стороны новых товаров есть зеленый кружок. Товары, которые были введены раньше без зеленой отметки, т.е. они уже подтверждены в заказе и не могут быть отредактированы или удалены. Когда напротив товара есть зеленый круг с оранжевой точкой в середине, то это означает,







что к нему введен новый комментарий. Если нажмете ручкой на кружок, комментарий к нему будет показан в нижней части экрана.

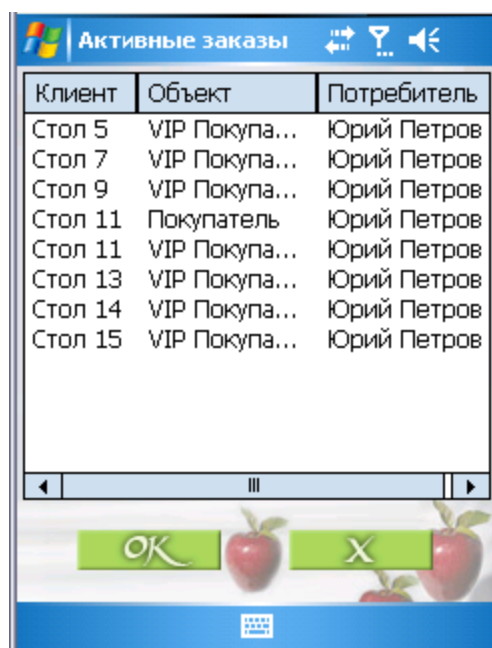
Для редактирования товара нажмите на него ручкой и задержите, пока не закроется окружность с синими точками. Покажется контекстное меню, в котором если выберете **Редакция**, то вернетесь в список товаров. Можете редактировать количество, комментарии или заменить один товар другим.

Нажатием кнопки  или  подтверждаются сделанные изменения. В контекстном меню, которое появляется после задержки ручкой на товаре, можно удалить товар или ввести новый по стандартному порядку. Если вы уверены, что товар введен правильно, можно отправить заказ к мобильному серверу нажатием кнопки  на главном экране.


Печать промежуточного чека и закрытие счета


Нажатием кнопки  распечатывается промежуточный чек, но сам счет не закрывается. Для закрытия счета с выдачей кассового чека используется кнопка .

Кнопка  вызывает список активных заказов. В зависимости от настроек программы, можно увидеть заказы, как текущего оператора, так и заказы на устройствах всех операторов. Выбор заказа осуществляется нажатием на нужный заказ ручкой и после нажатием на кнопку , или с помощью двойного клика на заказ. Активные заказы

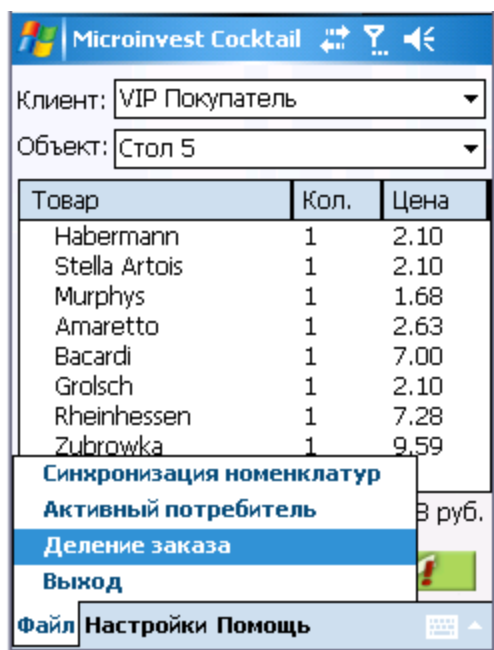


будут автоматически загружаться в главный экран при смене объекта и/или клиента.

После того, как вы выбрали заказ, можно к нему добавить новый товар, или закрыть, с помощью кнопки  на главном экране. Как только заказ будет закрыт, он будет убран из списка с активными заказами.




Кнопка  необходима для закрытия заказа с печатью служебного чека. Это нужно в случаях, когда клиент по какой-либо причине не платит по счету, или когда заказ за счет заведения.

Разделение счета





Программа позволяет разделять один счета на два. В том случае, если вы выбрали предварительно все артикулы для одного клиента, но он желает, чтобы счет был разделен, можно выбрать какие товары переместить в новый счет. Вначале нужно выбрать активный счет, который будет разделен, так, чтобы он был загружен в главном экране приложения.



После этого нужно перейти в меню Файл/Разделение счета. Появится экран, который будет разделен на два. В левой части будут товары, которые отражаются по партнеру и столу. Эти поля не активны и не могут быть отредактированы. В правой части составляется новый счет. Выбирается партнер и стол из полей выбора, после чего начинается перенос товаров. Перед тем, как перебросить товар, можно неограниченное число раз менять партнера и объект, но после переброса одного товара или всех, эти поля становятся неактивными. Выберите товар, который хотите перенести, и нажмите кнопку . Только в количестве 1 шт. товар будет передан в новый счет. Для того чтобы перенести все количество товаров, то воспользуйтесь кнопкой . Кнопка  необходима для переноса всего счета на новый стол и/или новому клиенту. Если хотите вернуть товар или товары в старый счет, используйте соответствующие кнопки с указанием обратного направления.

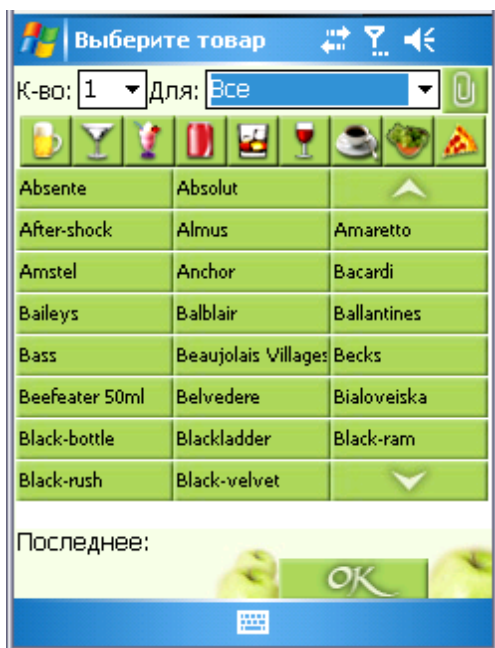
Редакция категорий

Программа предлагает большой набор **Категорий** товаров, которые могут быть редактированы, в зависимости от области деятельности Вашего заведения или ресторана. Эти категории включают в себя различные виды алкогольных и безалкогольных напитков, горячие и холодные блюда и закуски, гарниры и десерты. Категории могут редактировать с помощью меню Настройки/Редакция категорий. Программа работает с двумя категориями, которые находятся в произвольной нумерации. Поле Категория содержит перечень наименований всех введенных в программу групп товаров. Поле **Значок** содержит все иконы, которые есть в программе. Они отражаются после того, как будет нажата стрелочка в правой части каждого поля. Используя бегунок, можно ознакомиться с полным списком категорий и значков. Достаточно нажать на выбранную категорию из списка, и она станет активной. Только те товары, которые отмечены как часто используемые, будут отражаться в списке соответствующей категории. Кнопкой  подтверждаются изменения, а с помощью кнопки  выходите из экрана без записей.

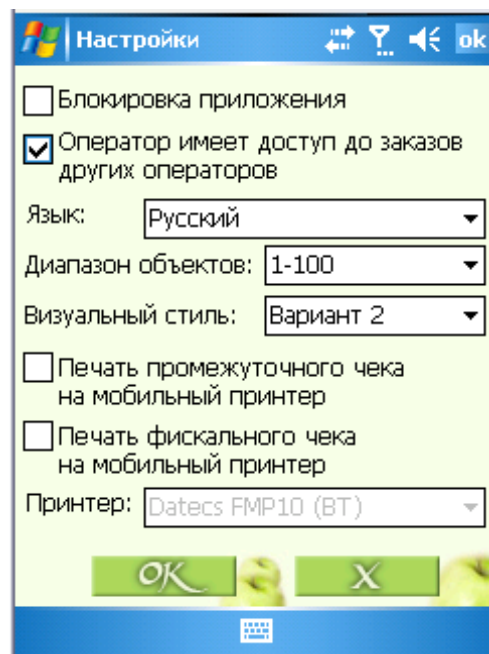


Настройки

В меню Настройки/Настройка управляющий или собственник заведения может изменять некоторые из основных настроек программы. Во-первых, нужно ввести пароль доступа для настроек, который является паролем доступа в мобильное устройство. Важно сделать различные пароли для доступа в устройство и для пользователя. Иначе



программа будет запрашивать пароль для мобильного устройства. После того как пароль введен и распознан устройством, появится экран настроек. Если закончилась ваша смена, и вы не хотите, чтобы другой оператор работал под вашим пользовательским именем, можете заблокировать программу для доступа, используя поле **Блокировка приложения**.



С помощью поля **Оператор имеет доступ до заказов других операторов**, вы можете установить, может ли активный оператор видеть только собственные действующие заказы, или еще и заказы других операторов.

Программа поддерживает три языка: болгарский, русский и английский. Их можно выбрать, используя поле **Язык**.

Диапазон объектов – в списке объектов остаются только те объекты, которые находятся в выбранном диапазоне. Смысл такого разделения в том, что если заведения с двумя или тремя этажами, и соответствующее устройство сможет работать только с отдельным диапазоном столов.

Программа поддерживает 2 визуальных стиля, которые отличаются видом экрана для выбора товара. Если устройство имеет связь с мобильным принтером, то можно выбрать его тип из выплывающего меню **Принтер**, также можете задать тип чека, который будет распечатываться.

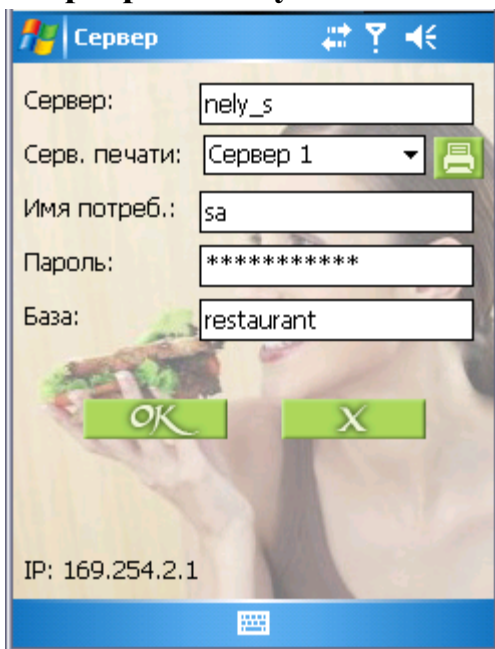
Следующее меню Настройки/Изменение пароля так же относится к паролю для устройства. Через него можно изменить текущий пароль.

Пользовательские настройки

Через меню Файл/Активный пользователь видно, какой из операторов в данный момент активен. Через меню Настройки/Изменение оператора возможно поменять активного оператора. Выберите оператора из выпадающего списка и введите пароль, после чего сохраните изменения кнопкой



Сервер и коммуникационный канал








Меню Настройки/Сервер необходимо для введения сервера, сервера для печати, имя пользователя, пароля доступа и имени активной базы. В текстовом поле **Сервер** вносится имя настольного компьютера, на котором установлен мобильный сервер и имеется база данных.

Если вы работаете со Склад Pro Light и настроили определенное рабочее места в качестве сервера для печати с соответствующим номером, можете использовать сервер мобильного устройства. Настройка сервера для печати задается в основных настройках Склад Pro Light и используются при наличии более одного рабочего места, работающего в сети с связанными фискальными и кухонными принтерами.



Проблемы и советы




I. Нет связи с сервером

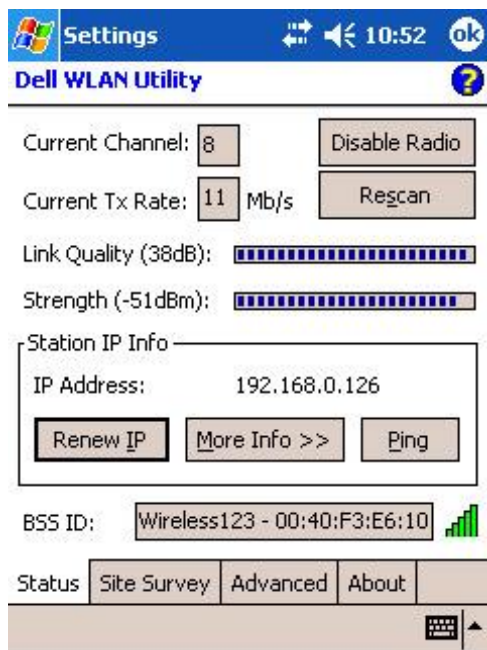
1. Убедитесь, что стрелки прямые и направлены в разные стороны 
2. Проверьте, чтобы устройство было подключено к беспроводной сети:
 - Выйдите из программы с помощью меню Файл/Выход и проверьте, чтобы  (Dell) было зеленым, или
 - Не закрывая программу, выберите *Start/Settings*, после чего на странице *Connections* нажмите *WLAN Utility* и посмотрите, чтобы  было зеленым.

Если иконка со стрелками не такая , или  серое или красное, это означает, что нет связи с сервером.

Решение проблемы:

- a) Подключите устройство к беспроводной сети
- b) Подождите, чтобы  стало зеленым
- c) Подождите, чтобы  стало 

Если  имеет вид , это означает, что сеть выключена. Для ее включения, нажмите на  и после этого выберите *WLAN Radio On*.



на

Внимание: связь с сервером прекращается после выключения мобильного устройства, или если устройство не использовали более 3-х минут. В этом случае, после того, как включите устройство, связь с сервером будет автоматически восстановлена в рамках 5-10 сек.

3. Проверьте, запущен ли **Мобильный сервер**. Если нет, запустите его.

Примечание: **Мобильный сервер** должен быть предварительно установлен на настольный компьютер.

4. Убедитесь, что запущен **Кассовый сервер**. Если нет, запустите его.




Примечание: **Кассовый сервер** устанавливается настольный компьютер вместе с *Microinvest Коктейль*.

5. Проверьте, есть ли сообщения от **Мобильного сервера** или **Кассового сервера**, которые ожидают ответа. Если есть ожидающие окна, закройте их.

6. Перезапустите **Мобильный сервер** и **Кассовый сервер**.



7. Закройте **Microinvest Cocktail Mobile** и перезапустите мобильное устройство. Убедитесь, что все шаги с 1 по 6 выполнены.

Важно: Всегда, перед тем, как отправить заказ или создать его (нажатие кнопок , ,  и операции разделения счета, синхронизация, смена оператора, отключение и создание имя сервера), убедитесь, что у вас есть беспроводная связь с сервером.

I. Недействительные данные о товаре, объекте, клиенте или пользователе


В случае если программа выдает сообщение «Пожалуйста, устраните проблему», это означает, что найден недействительный заказ или недействительный товар в заказе. Это происходит тогда, когда совершаются изменения в базе данных **Microinvest Коктейль**.

Решение проблемы:

- Сделайте синхронизацию мобильного устройства с **Microinvest Коктейль**. Это возможно с помощью меню Файл/Синхронизация **Microinvest Cocktail Mobile**. Данные автоматически обновятся.
- Откройте заказы в **Microinvest Коктейль** и там их откорректируйте
- Если заказ действителен в **Microinvest Коктейль**, но товара или клиента не хватает в базе данных:
 - Если отсутствующий артикул или партнер существует в базе, проверьте, есть ли отметка «Используется часто, выводится перед другими». Если ее нет, поставьте и сделайте синхронизацию устройства.
 - Если недостающего артикула или партнера не существует в базе, создайте его и проведите синхронизацию устройства



II. Другие проблемы

- Не видно экрана программы
 - Нажмите кнопку Start, иконы приложения, которые были открыты последними, будут указаны в самом верху ряда. Найдите иконку **Microinvest Cocktail Mobile**  и нажмите на нее.
 - Зайдите в Start/Programs и поищите иконки там.
- Закройте активные приложения в памяти
 - В меню *Start/Settings* выберите страницу *System*, откройте *Memory* и после этого зайдите на страницу *Running Programs*. Там увидите список работающих в данный момент приложений.
 - Выберите те, которые не используете и нажмите кнопку *Stop*.
 - Для остановки всех активных приложений. Выберите кнопку *Stop All*.
- Не видно цен и меры товаров
 - Нажмите правую стрелку на горизонтальном сколлере (бегунке), фокус переместится вправо, и появятся еще две колонки – для цен и меры товаров.



4. Загрузка продуктов в категории

- Все товары разделены по категориям. Определенный товар появляется в категории после введения кода из трех цифр, где первая цифра соответствует номеру категории. Таким образом, новый товар появится в той категории, чей номер отвечает ее коду. Например, товар с кодом 424 пополнит «Категорию 4», которая в нашем примере «Алкоголь».

5. Выбор коммуникационного канала

- Коммуникационный канал, желательно, должен отличаться от «Канал 1», который включает в себя устройства, которые в первый раз связываются с сервером
- Для каждого мобильного устройства необходимо задать различный коммуникационный канал
- Желательно, чтобы коммуникационные каналы задавались однократно, и в случае редактирования канала, **Мобильный сервер** перезагружался

6. Введенный от настольного компьютера товар в заказ не появится в заказе на мобильном устройстве – это может случиться только тогда, когда заказ, к которому добавили артикул, непосредственно выбран в мобильном устройстве.

Для обновления заказа загрузите его снова:

- Смените стол в поле выбора **Объект** и после этого вернитесь на стол, чей заказ хотите обновить
- Переизберите заказ в списке активных заказов, который открывается кнопкой



