

Руководство по эксплуатации

*Microinvest* Order Assistant



*Microinvest*

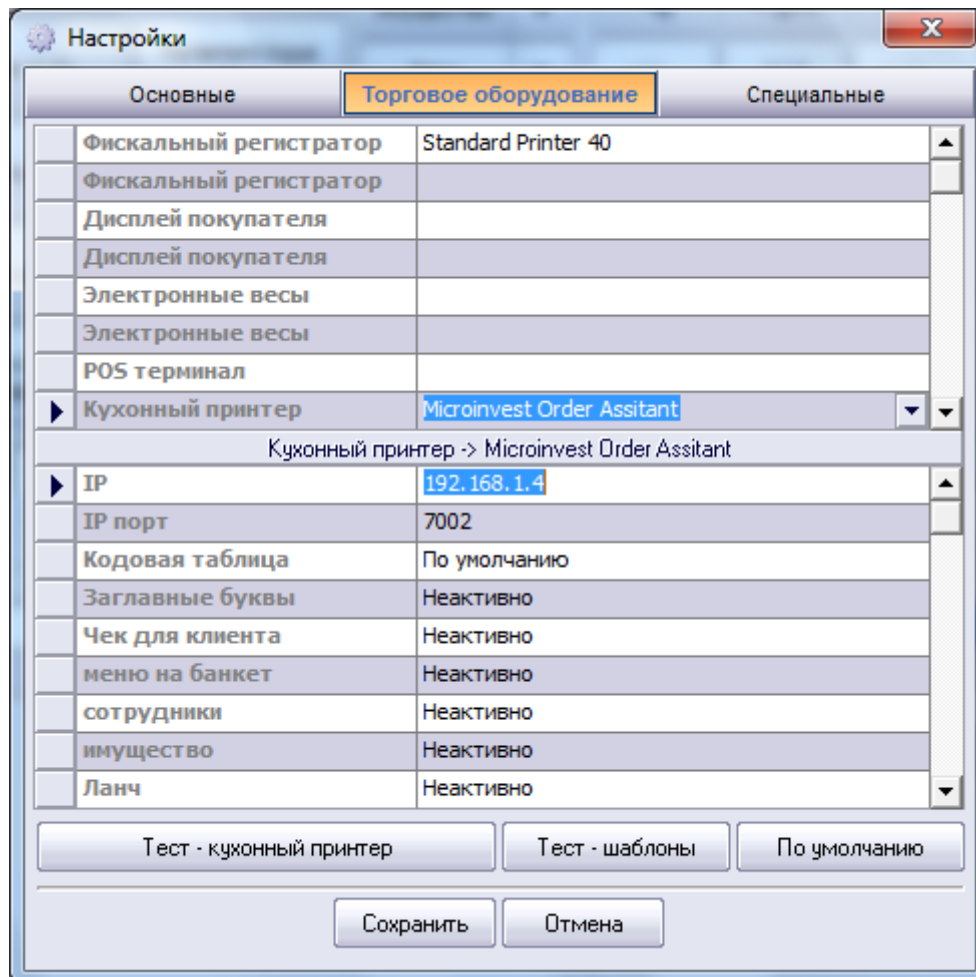
2017

## СОДЕРЖАНИЕ

I.	Рабочие настройки для <i>Microinvest</i> Склад Pro Light .....	3
II.	Работа с <i>Microinvest</i> Order Assistant .....	3
III.	Примечания читателя .....	5

## I. Рабочие настройки для *Microinvest* Склад Pro Light


1. Запустите *Microinvest* Склад Pro Light. Откройте окно **Настройки/Торговое оборудование**.

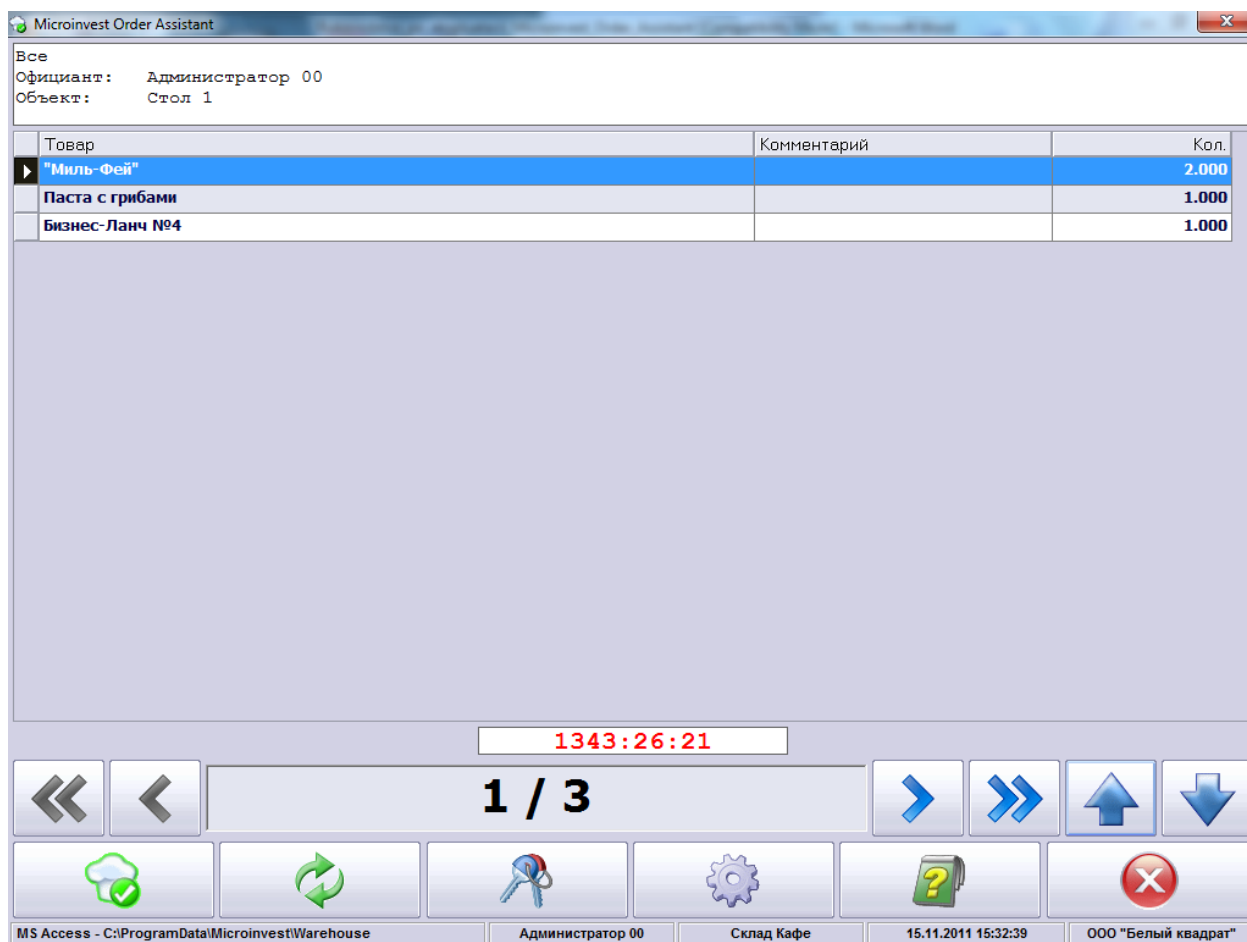



2. В поле **Принтер повара** выберите *Microinvest* Order Assistant.
3. В поле IP задайте IP адрес компьютера или планшетного ноутбука, на котором находится *Microinvest* Order Assistant.
4. Включите настройку **Чек для клиента**, а группы товаров, шаблоны и другие реквизиты задаются тем же способом, как и для принтера повара.



## II. Работа с *Microinvest* Order Assistant


Запустите приложение вместе с *Microinvest* Склад Pro Light – Ресторан. При промежуточной чеке информация автоматически пересылается в устройство, на котором

находится **Microinvest Order Assistant**. Если настройка **Чек для клиента** неактивна, информация о заказе будет отправлена после нажатия кнопки  (**Ctrl+K**).



Чтобы увидеть содержание нового заказа нажмите кнопку , которая появляется при отправлении. В нижнем углу каждого заказа находится поле, которое показывает сколько времени прошло после его отправления. После определенного интервала оно становится красным.

Кнопки-стрелки служат для перемещения по списку с заказами. При помощи кнопки  можете перейти к первому заказу, а при помощи кнопки  к последнему.

Кнопка  служит для удаления заказа из списка, после чего содержание данного заказа записывается в специальном файле `history.txt`, который приложение создает автоматически на рабочем столе Вашего компьютера, или планшетного ноутбука.

Информацию о приложении и номере версии можете получить, нажав на кнопку .

