

**Руководство по установке,
настройке и эксплуатации
Microinvest eMenu Pro**



2012

СОДЕРЖАНИЕ:

Описание Microinvest eMenu Pro.	- 3 -
Установка продукта.....	- 3 -
Связь с базой данных	- 6 -
Конфигурация интерфейса	- 8 -
Лицензионное соглашение	- 11 -
Настройки пользователя	- 11 -
Примечания читателя.....	- 17 -

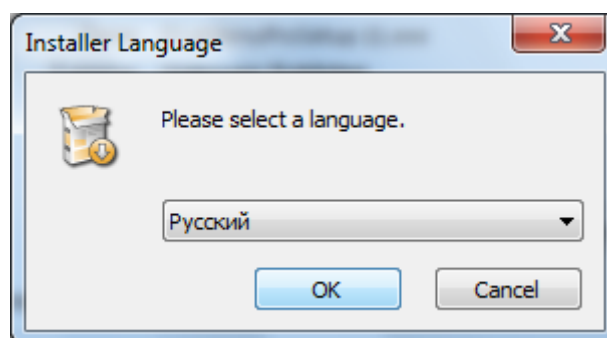
Описание Microinvest eMenu Pro

Microinvest eMenu Pro - инновационный продукт, предлагающий современную, быструю и интерактивную работу при обслуживании посетителей в барах, кафе и ресторанах. Установленный на мобильных или стационарных устройствах для каждого столика в одном заведении, Microinvest eMenu Pro может использоваться и как интерактивное электронное меню, полностью заменяющее свой бумажный аналог. С помощью фотографий и описаний электронного меню клиенты могут самостоятельно рассматривать, выбирать блюда, напитки и делать заказ.

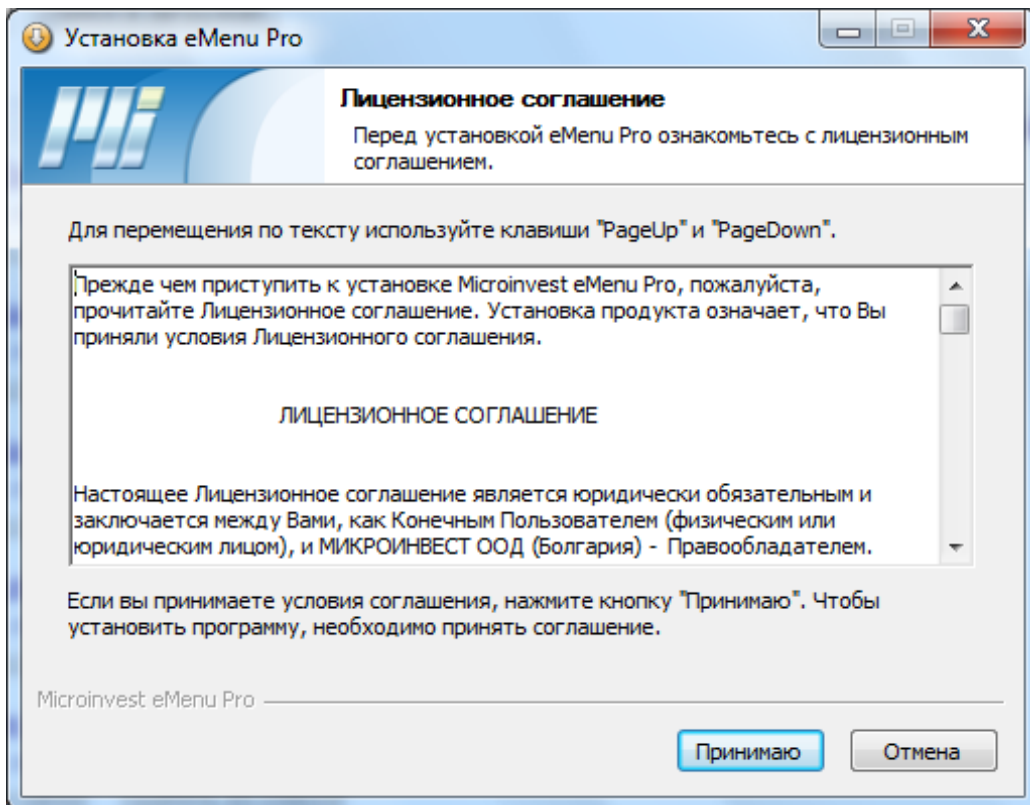
Программное решение может быть использовано и как рабочее место официанта. Через Microinvest eMenu Pro они могут отмечать, обрабатывать и отправлять полученные заказы в реальном времени, и таким образом оптимизировать процесс обслуживания посетителей. Функционально Microinvest eMenu Pro является расширением Microinvest Склад Pro и дополнением к Microinvest Склад Pro Light, и становится идеальным дополнением к комплексной системе профессионального и современного обслуживания.

Установка продукта

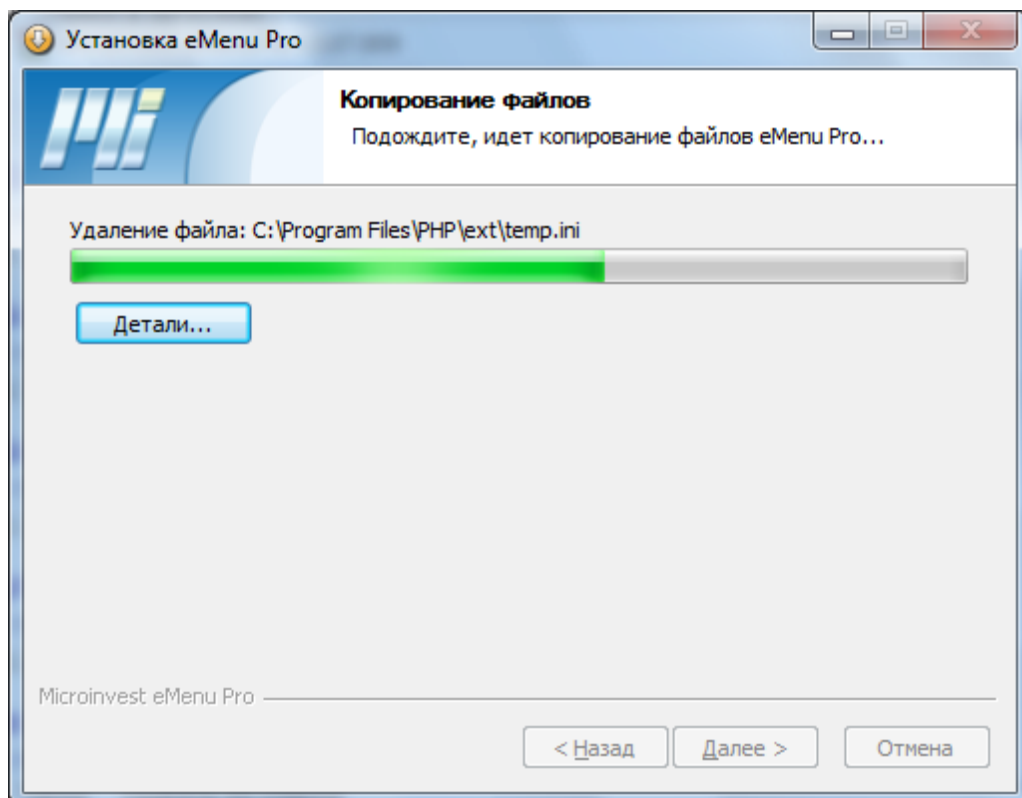
Выберите язык установки:

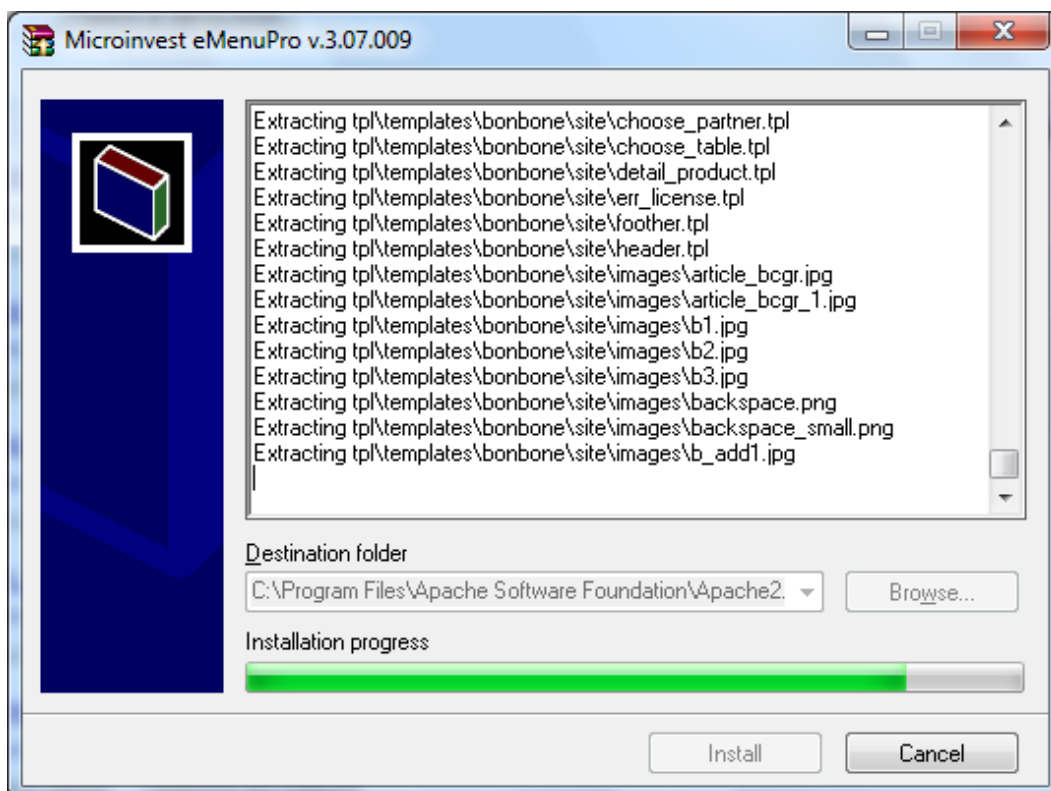


Для продолжения установки нужно принять лицензионное соглашение.

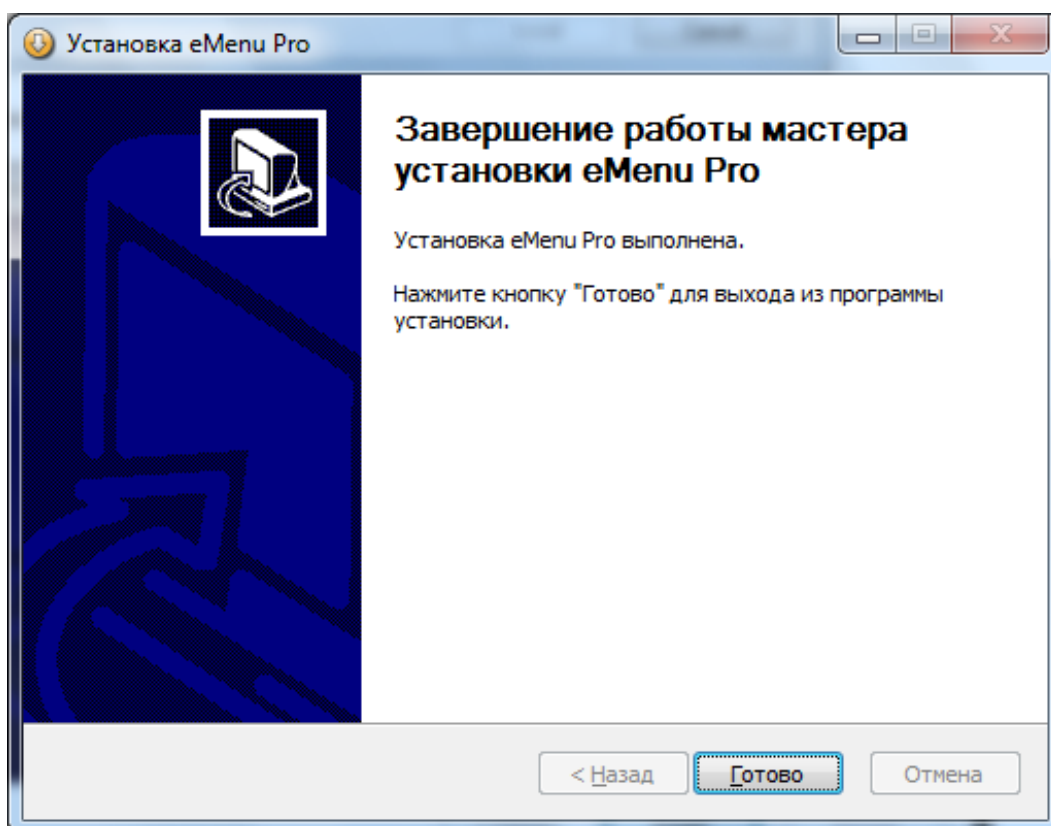


Microinvest eMenu Pro продолжит установку с распаковкой компонентов в папку по умолчанию.



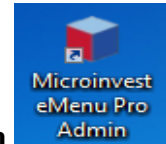


Чтобы завершить установку, нажмите на кнопку „Готово”.



Связь с базой данных

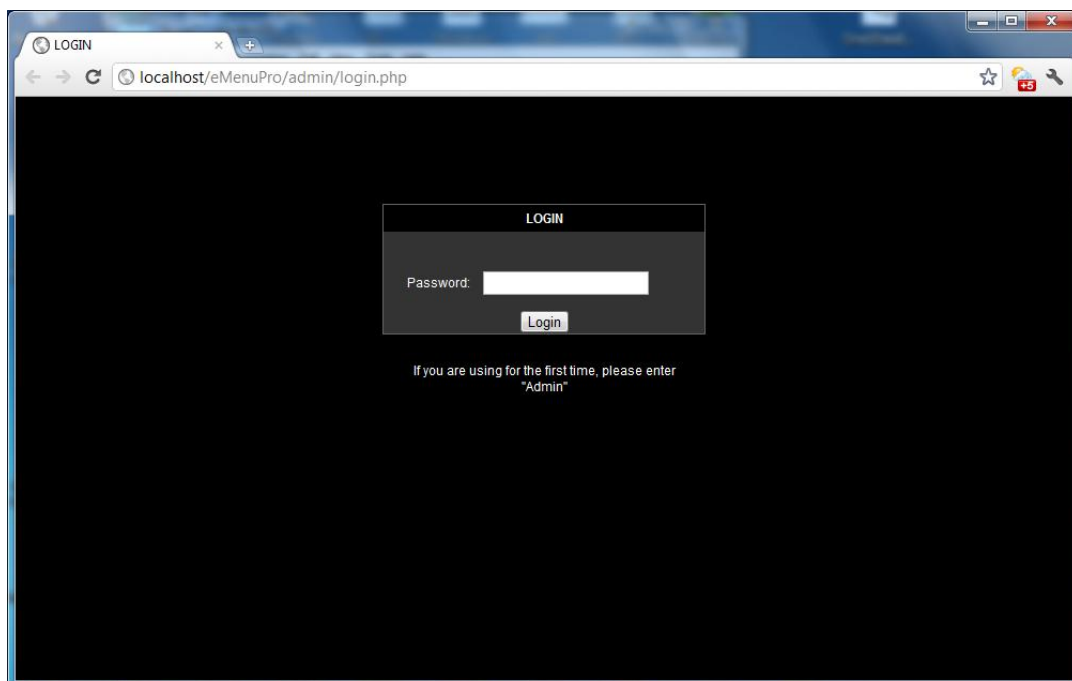
Для начала работы **Microinvest eMenu Pro** нужно сконфигурировать приложение для связи с базой данных.



Запустите иконку на рабочем столе: **Microinvest eMenu Pro Admin**.

Откроется окно для входа, в котором нужно ввести пароль и совершить вход для изменения настроек. Изменение настроек и работа с программой происходит через любой интернет браузер, что позволяет использовать приложение в различных операционных системах.

Пароль по умолчанию: **Admin**



После появления окна настроек для связи с базой данных выбирается тип базы данных и сама база, созданная в **Microinvest Склад Pro**.

Microinvest eMenu Pro не способна самостоятельно администрировать базу. В настройках следует указать тип сервера – поддерживается два типа сервера MySQL и MSSQL. Так же следует заполнить поля:

- Сервер
- Имя базы

- Наименование базы
- Пользователь базы
- Пароль для связи с базой

В поле „Сервер” можно ввести как имя сервера, так и его IP адрес. Остальные параметры заполняются аналогично, как в настройках складских программ, и в зависимости от типа сервера.

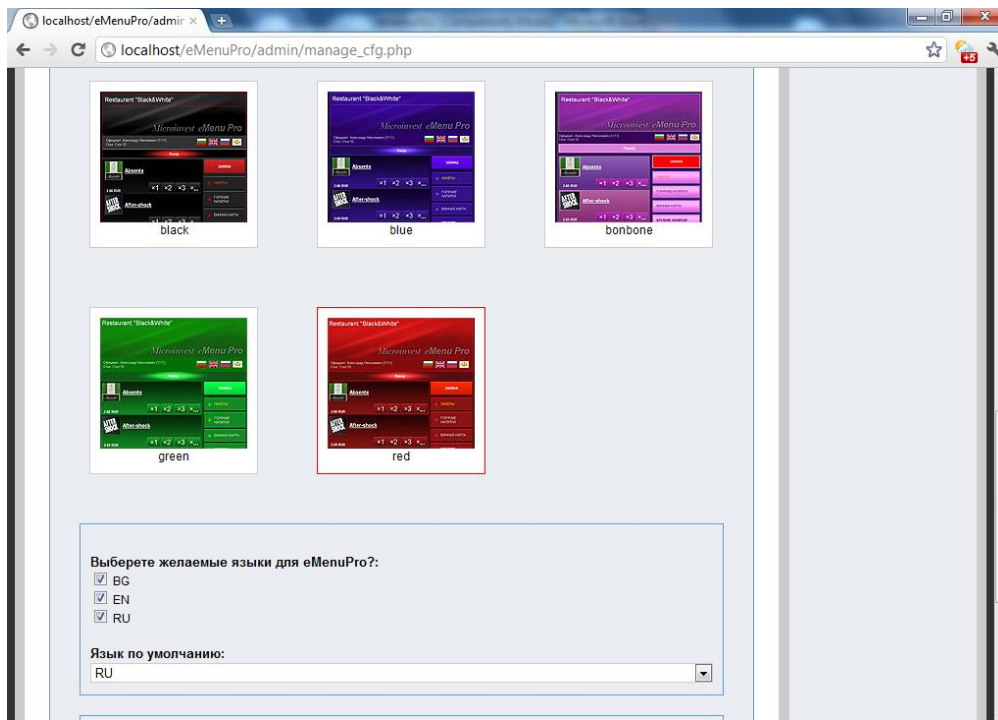
The screenshot shows a web browser window with the URL `localhost/eMenuPro/admin/manage_connect.php`. The page title is "Microinvest eMenu Pro - Admin Panel". The main content area is titled "Редакция настроек для связи с базой!" (Editing settings for database connection!). It contains the following fields:

- Тип сервера:
- Сервер:
- Наименование базы:
- Пользователь базы:
- Пароль для связи с базой:

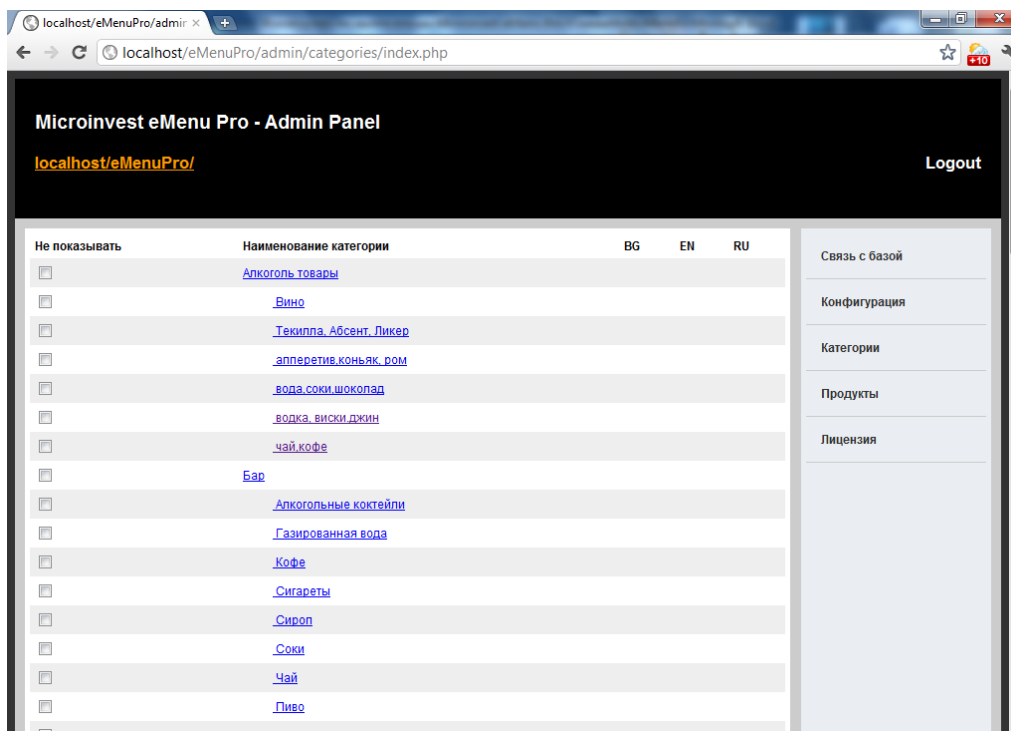
At the bottom of the form is a button labeled "Запись" (Save). On the right side of the page, there is a sidebar menu with the following items: "Связь с базой", "Конфигурация", "Категории", "Продукты", and "Лицензия". A "Logout" link is located in the top right corner of the page.

Конфигурация интерфейса

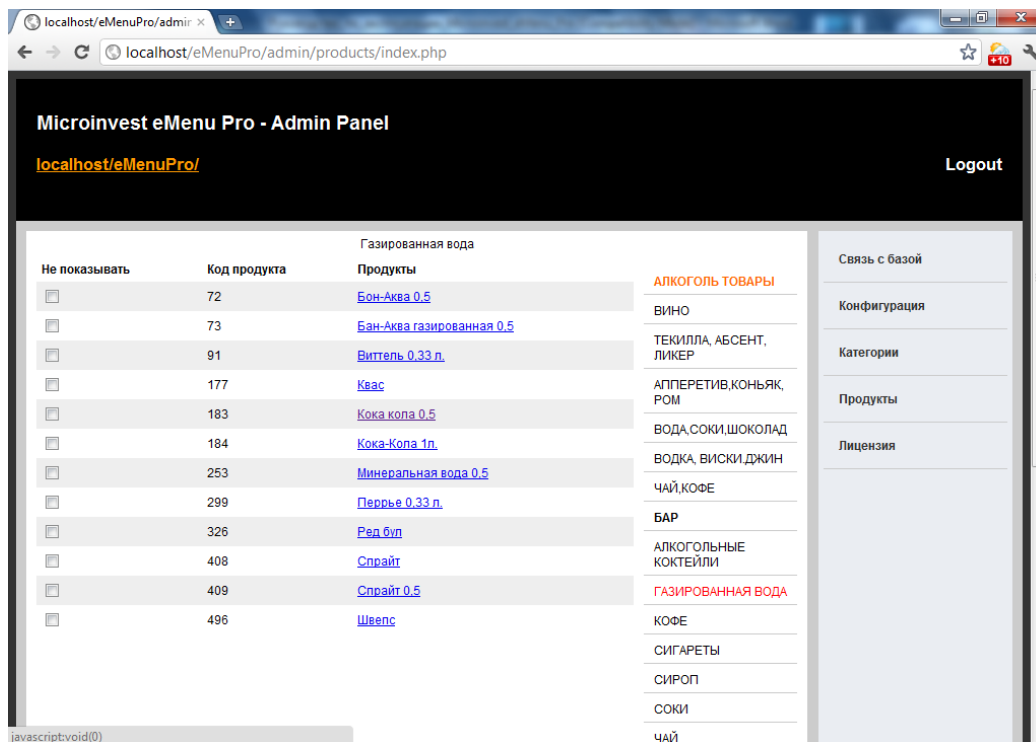
После осуществления связи **Microinvest eMenu Pro** с базой данных, при помощи кнопки **Конфигурация** можно изменить визуальный стиль.



При выборе опции **Категория**, с помощью отметки в колонке **Не показывать**, можно выбрать, какие группы товара доступны пользователю или клиенту.



С помощью меню **Продукты** можно скрыть товар, который клиенту нежелательно видеть. Настраивается по аналогии с меню **Категории**.

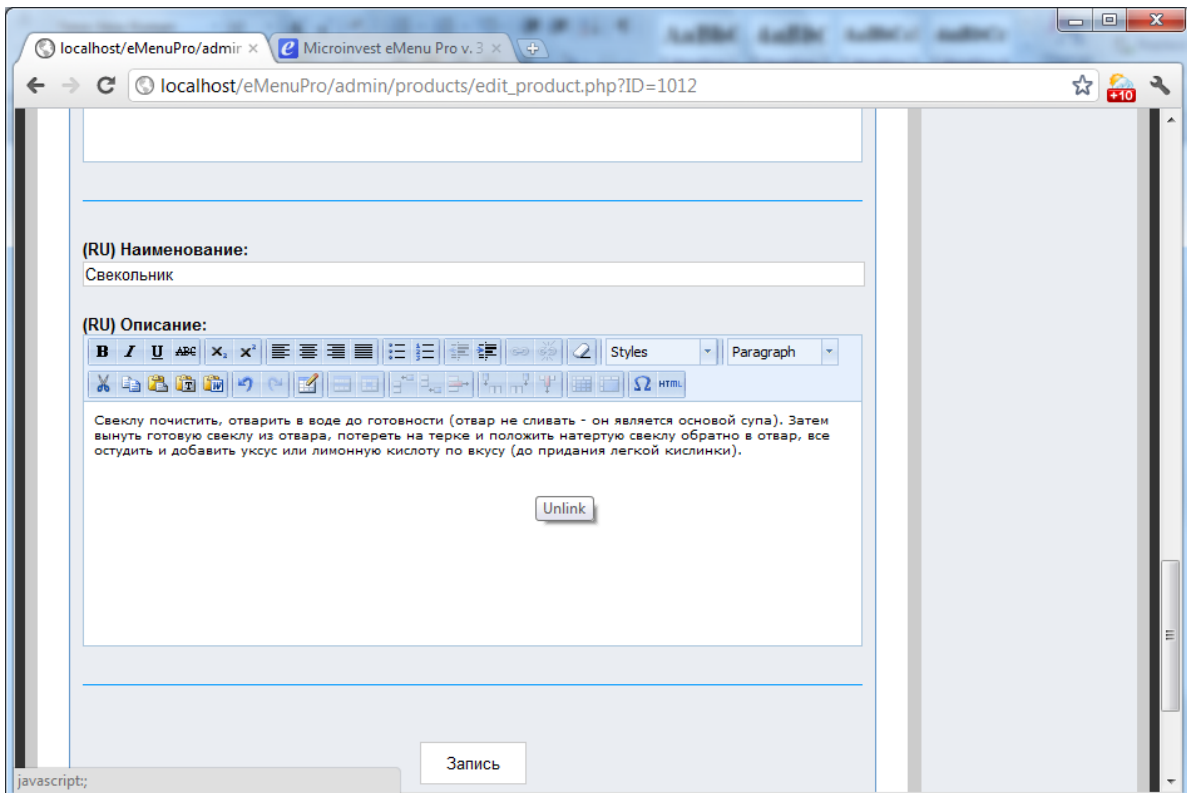
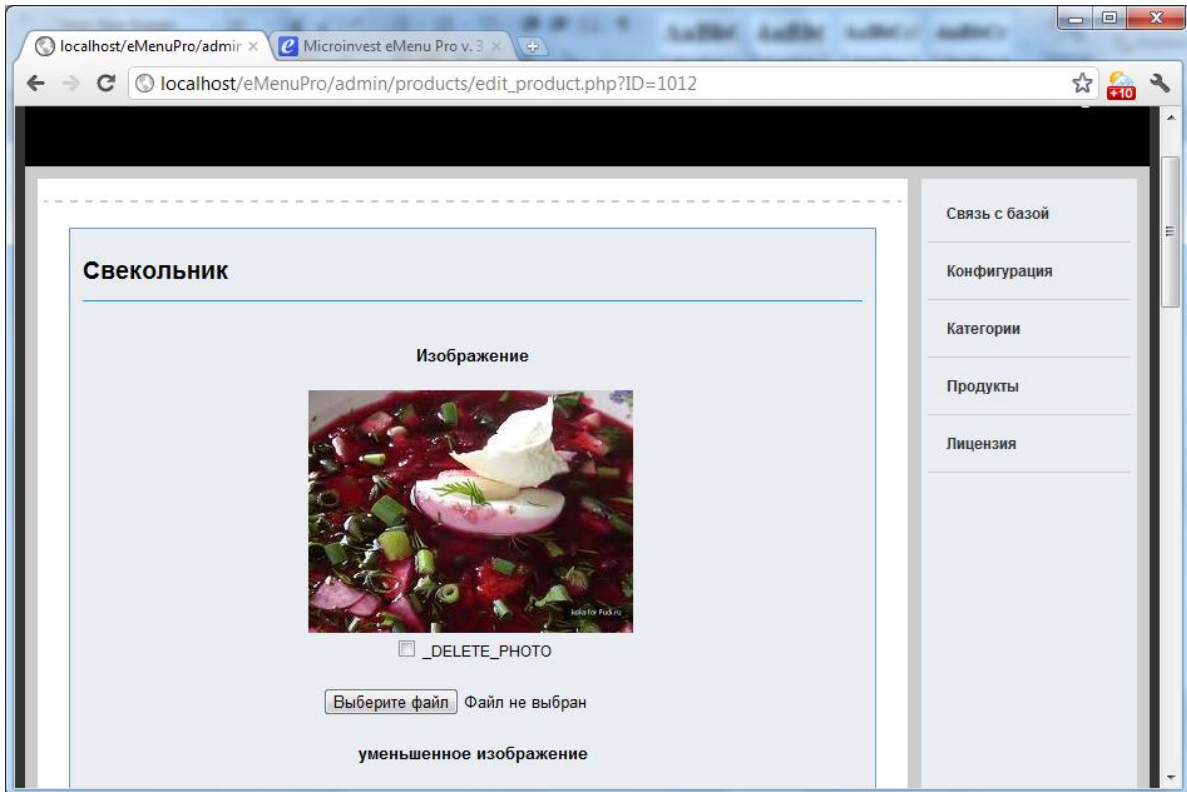


При нажатии на определённый товар, можно отредактировать его наименование, как и возможное название на трех языках (английский, русский, болгарский). Для каждого товара можно загрузить по две картинки и описание.

Есть возможность загрузить два вида картинок для товара (большое изображение и маленькое). Стандартно виден маленький размер картинки, но для того, чтобы была видна этикетка производителя в рабочем экране программы, при выборе конкретного товара оператором открывается новое окно с большим размером изображения. Под большим изображением можно вставить подробное описание на всех трех языках. Данная функция позволит клиенту получить более подробную информацию о товаре, не прося помощи обслуживающего персонала заведения.

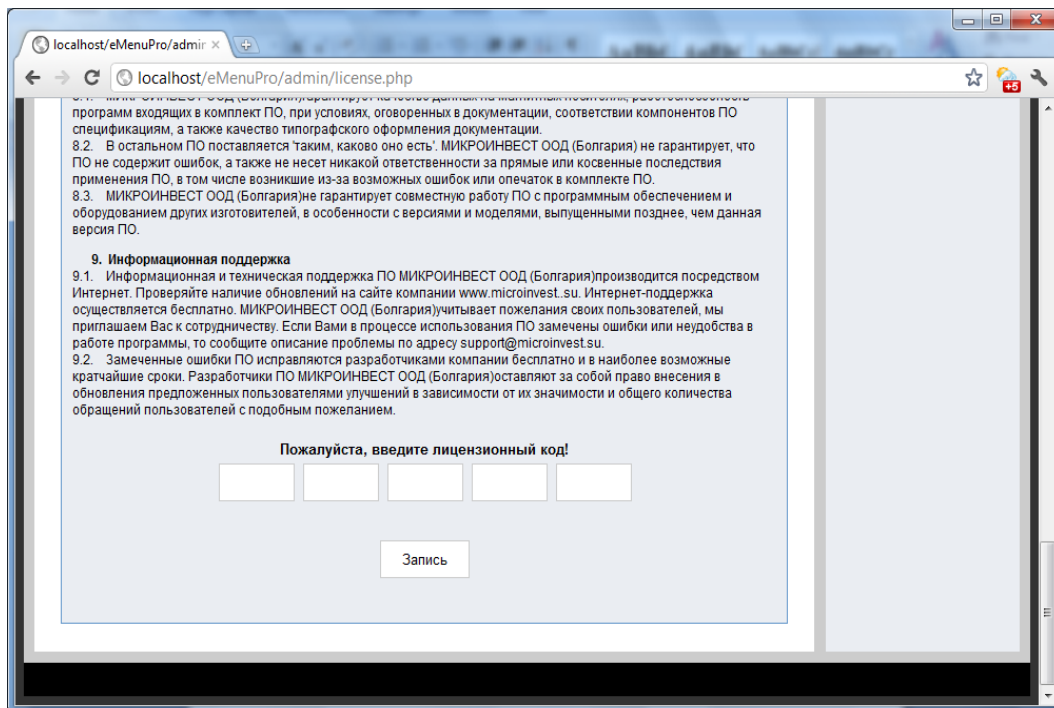
Нет ограничения в размере и формате изображения, которые можно загрузить. Программа автоматически настраивает размер. Предпочитаемый размер изображений:

- Уменьшенное изображение – 120 x 120 пикселя;
- Изображение – 480 x 360 пикселя.



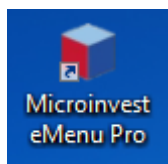
Лицензионное соглашение

В последнем разделе меню описано **Лицензионное Соглашение** программы **Microinvest eMenu Pro**, куда вводится лицензионный код для регистрации продукта.



Настройки пользователя

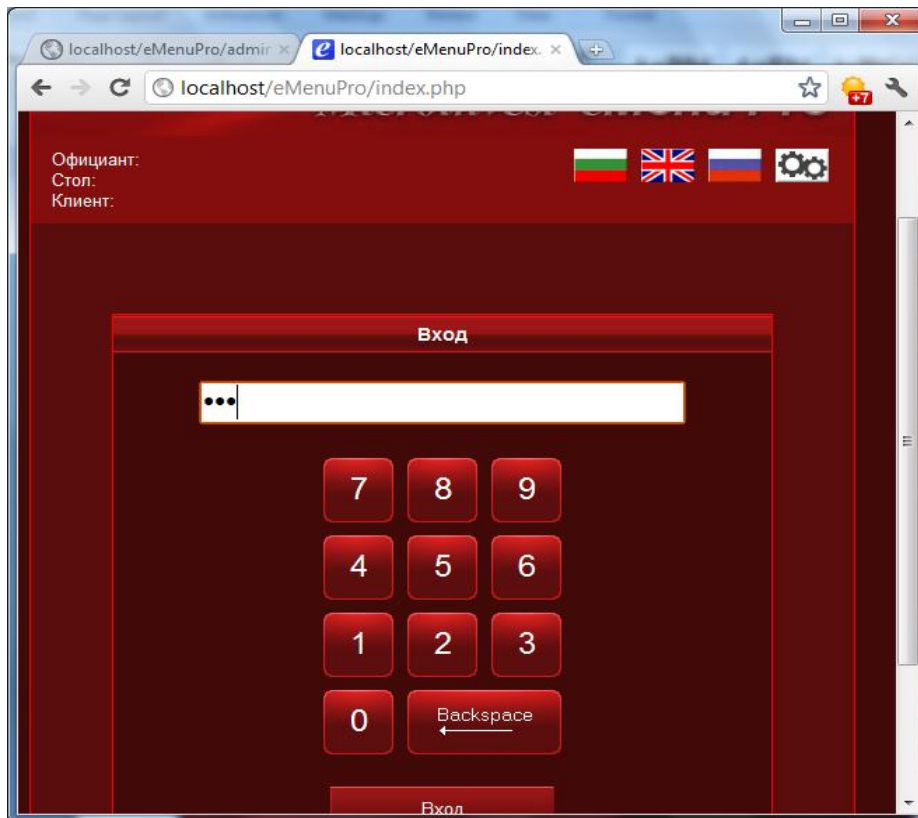
После настроек для связи с базой данных и визуальных настроек, запустите иконку **Microinvest eMenu Pro** на рабочем столе



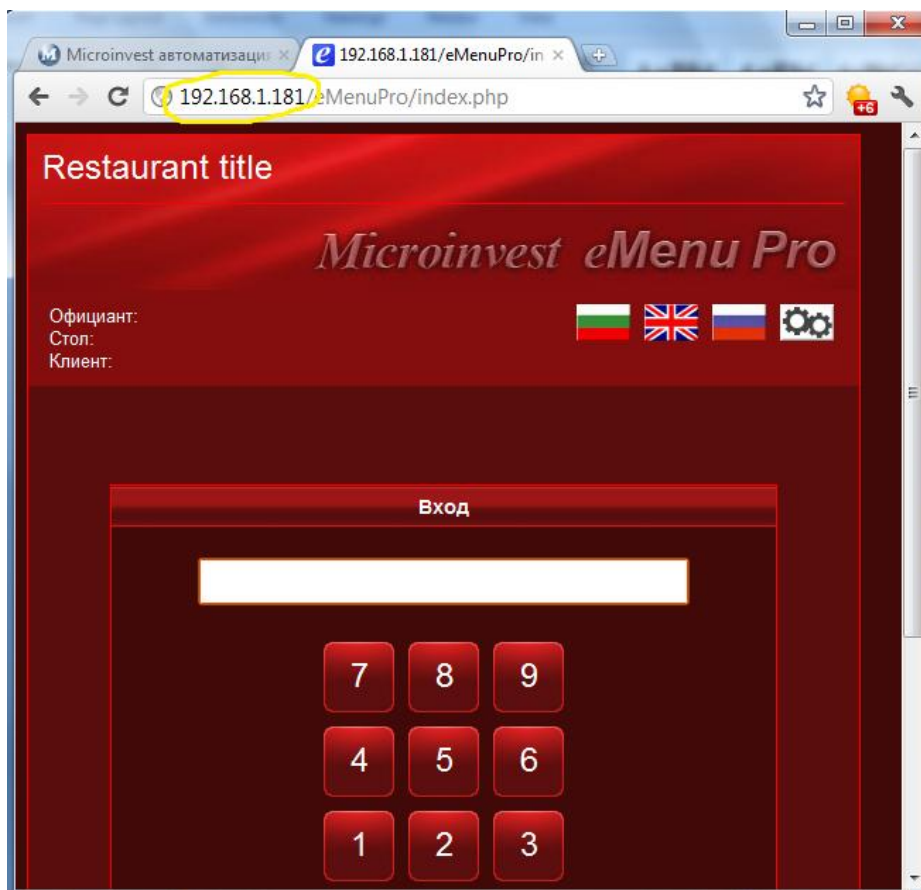
Она запустит браузер по умолчанию, открывая окно для настройки связи с базой, но уже самого приложения. При первом запуске появится окно ошибки с базой данных.

При нажатии на кнопку **Конфигурация**, появится окно для аутентификации и список объектов.

Введите пароль пользователя, который будет работать с приложением.



и IP адрес, настроенный через Admin панель программы.



Далее появится окно для окончательной настройки программы.

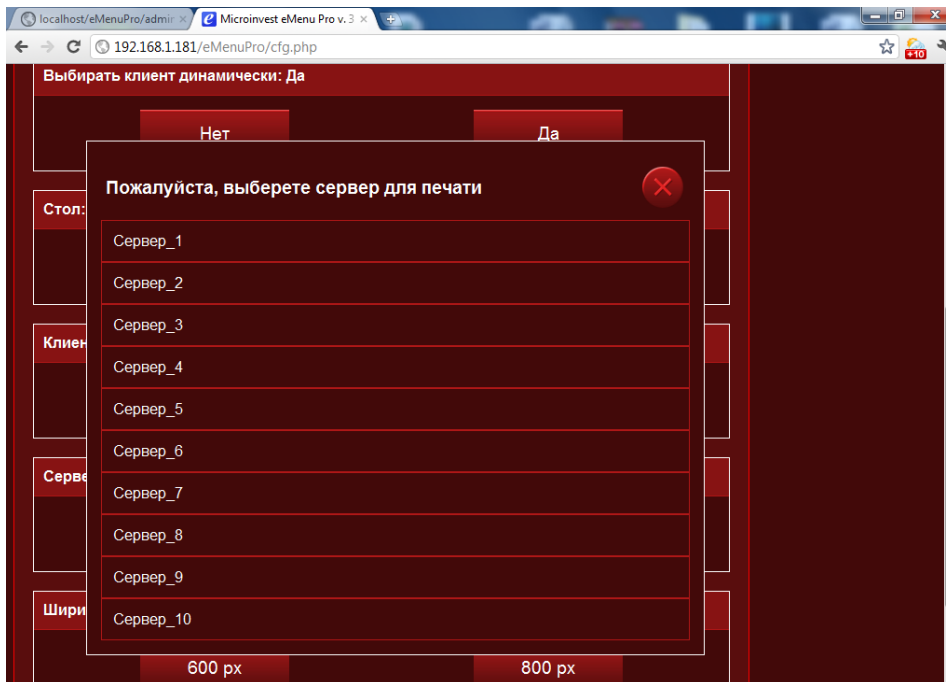


Выберите объект:

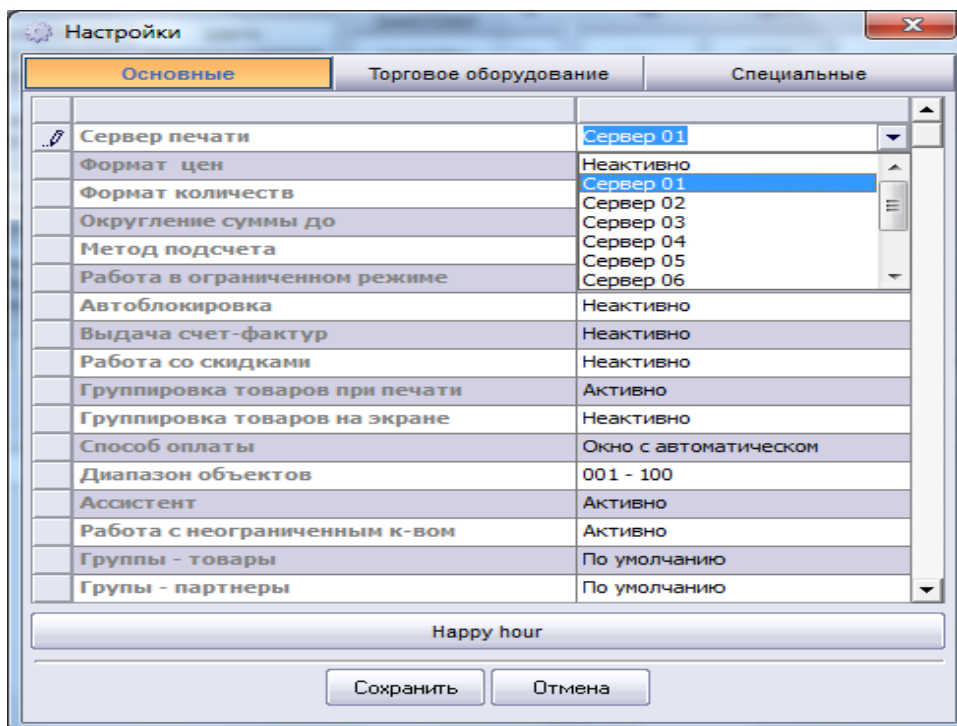


Когда программа настроена для обслуживания клиентов официантами, можно настроить и технологию для печати чеков. Для этого необходимо иметь установленное рабочее место **Microinvest Склад Pro Light**, где физически установлены принтеры, а в меню указать соответствующий сервер печати.

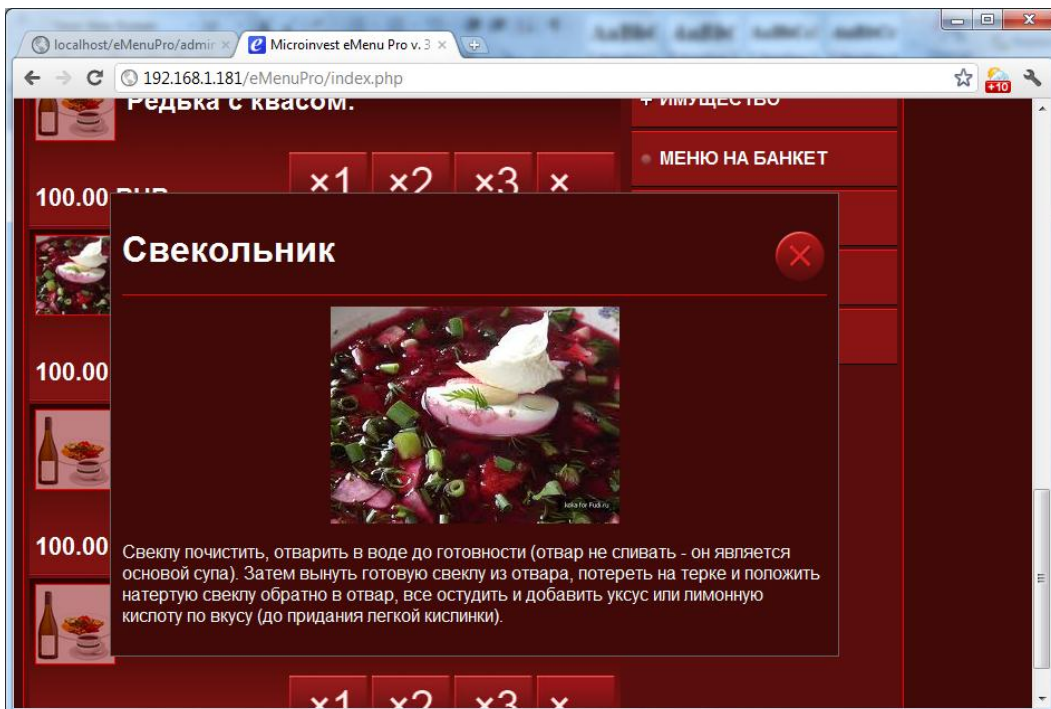
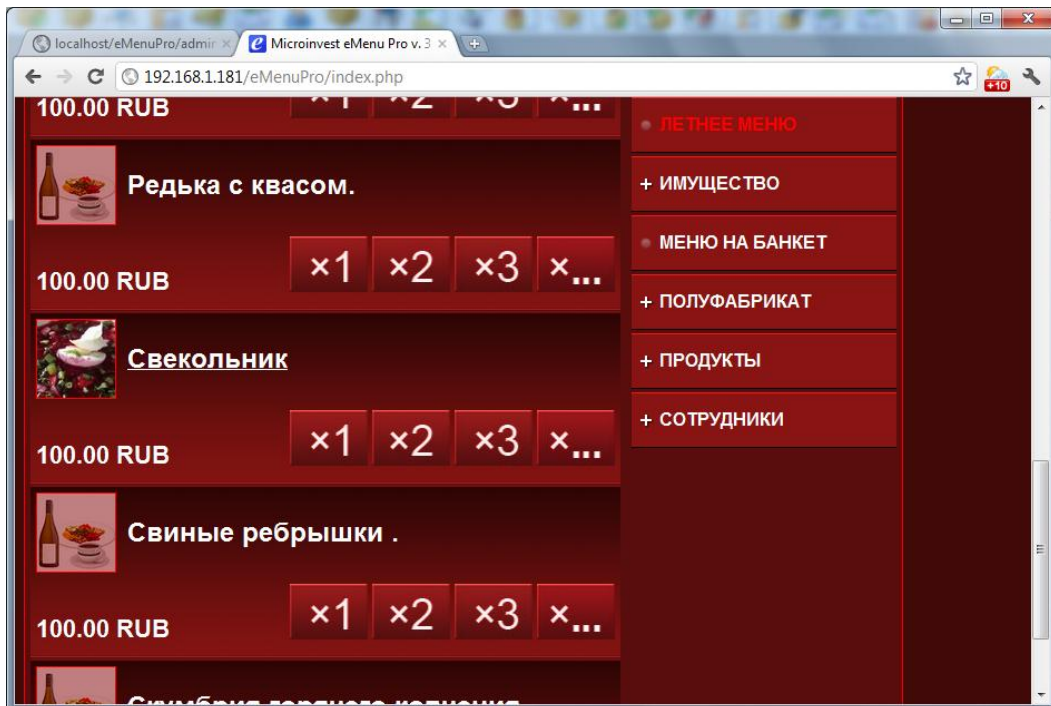
Пример:



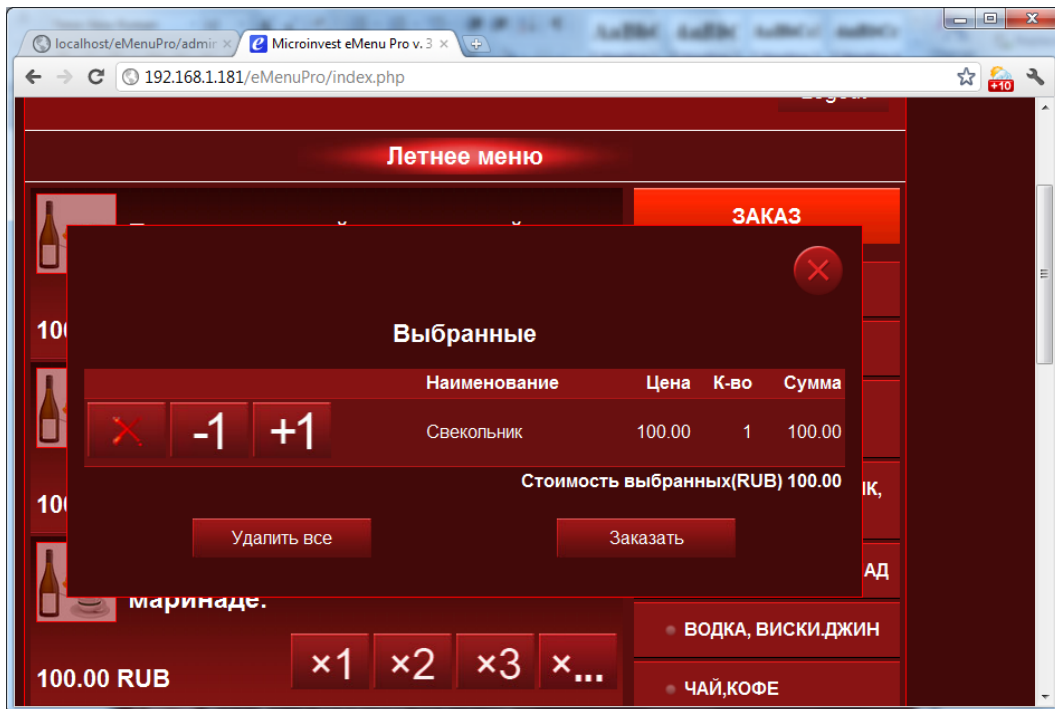
Сервер должен быть задан в настройках **Microinvest Склад Pro Light**:



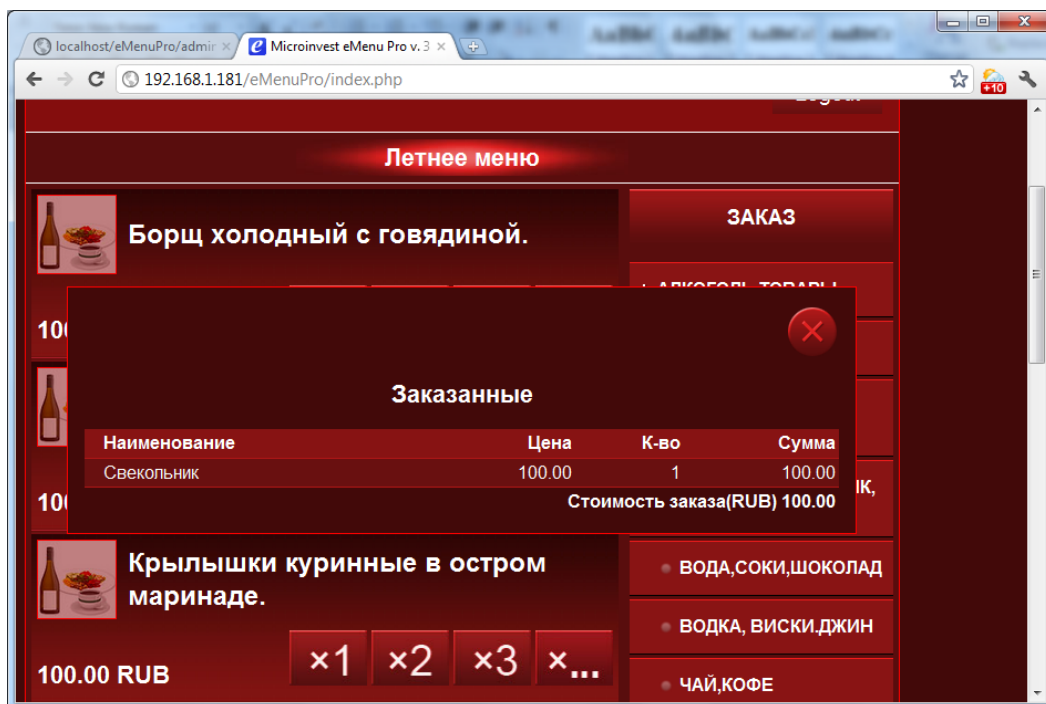
При оформлении заказа можно выбрать количество через кнопки с цифрами, и при нажатии на наименование товара появится окно с увеличенным изображением выбранного товара и описание:



После этого заказ можно подтвердить или отменить:



При подтверждении появляется окно с заказанным товаром и его стоимостью.



Microinvest eMenu Pro приложимо и как электронное меню без активных модулей заказа клиентом. Имеются только информационные функции и возможность осуществления заказов оператором (выбор товара, количество и последующая печать).



Примечания читателя

.....
.....
.....
.....
.....
.....
.....
.....
.....
.....
.....
.....
.....
.....
.....
.....
.....
.....
.....
.....
.....
.....
.....
.....
.....
.....
.....
.....
.....
.....
.....
.....
.....
.....
.....
.....
.....
.....
.....
.....
.....
.....
.....
.....
.....
.....
.....
.....
.....

Контакты:
● **Microwinvest** ●
Болгария, 1618 София
Бул. Цар Борис III, № 215, Геопланпроект
Телефоны: (00 359) 2 955-55-15, 2 955-53-34
Факс: (00 359) 2 955-40-46
e-mail: office@microinvest.net

© **Microwinvest**, 2012г.