

**Руководство по эксплуатации пакета
прикладных
программ «ККМ Менеджер»**



2018

Подключение к ККМ

Главное окно программы «Соединение» используется для установления соединения с ККМ. Поле «ККМ» содержит выпадающий список контрольно-кассовых машин, поддерживаемых программой.

Поле «Порт» содержит выпадающий список портов, к которому подключена ККМ.

«Скорость» – поле для выбора скорости обмена по выбранному порту.

В поле «Пароль на связь» вводится пароль для подключения. По умолчанию пароль «0000» и может быть изменен нажатием на кнопку «Пароль на связь» на вкладке «Программирование».



The screenshot shows the 'ККМ Менеджер' (KCM Manager) software window. The title bar reads 'ККМ Менеджер'. The main menu includes 'Соединение' (Connection), 'Операция' (Operation), 'Программирование' (Programming), 'Информация' (Information), 'Операции инспектора' (Inspector Operations), and 'Выход' (Exit). The 'Соединение' tab is active, showing a form with the following fields:

- ККМ: Mercury MSK
- Порт: COM1
- Скорость порта: 9600
- Пароль: ****

Below the form are two buttons: 'Открыть соединение' (Open connection) and 'Закрыть соединение' (Close connection). To the right, a status panel displays:

- Дата. время ККМ: 20.11.2007 16:49:00
- Серийный номер ККМ: 0898226
- Строка заголовка 1: "ИНКОТЕКС"
- Строка заголовка 2: Россия, 105484 Москва,
- Строка заголовка 3: ул. 16-Парковая, 26, т/ф
- Строка заголовка 4: (095)742-0119
- ККМ МОДЕЛ : E-mail: market@incotex.ru
- Mercurий MS-K

At the bottom left, the Microinvest logo is visible. The bottom status bar shows 'Соединение открыто' (Connection open) and two 'Собственник' (Owner) labels.

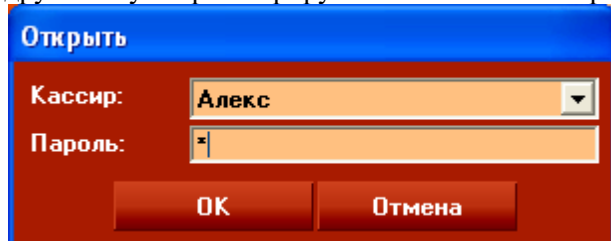
Если параметры соединения установлены правильно, то можно установить соединение с кассой кнопкой «Открыть соединение». В левом нижнем угле формы появится надпись «Соединение открыто». Кнопка «Закрыть соединение» прерывает соединение с кассой.

На вкладке «Операция» мы можем увидеть окно следующего вида:



Начало смены

Эта кнопка используется для регистрации нового кассира и начала новой смены. Если кассира не существует в базе данных, происходит регистрация анонимного кассира. В другом случае регистрируется активный кассир.



Нефискальный документ

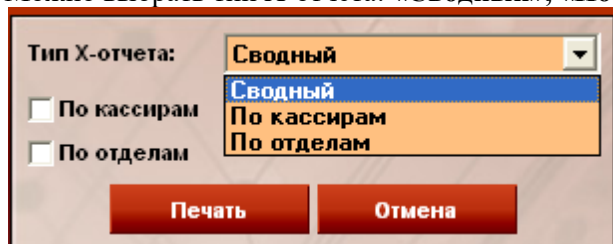
Кнопка «Печать нефискального чека» открывает текстовое поле для введения текстовой информации (без графических изображений). Кнопка «ОК» позволяет напечатать документ.



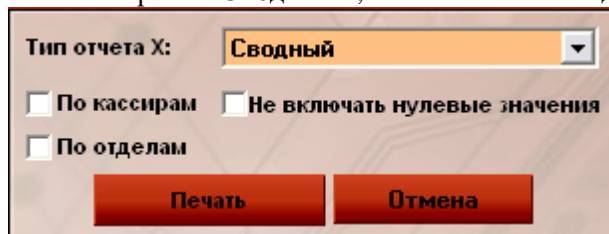
Печать X-отчёт

Кнопка «Печать X- отчета» открывает окно параметров печати X-отчета. X-отчет показывает оборот денег до закрытия смены.

Можно выбрать тип X-отчёта: «Сводный», «По кассирам», «По отделам»



Если выбираем «Сводный», есть возможность дополнительно выбрать



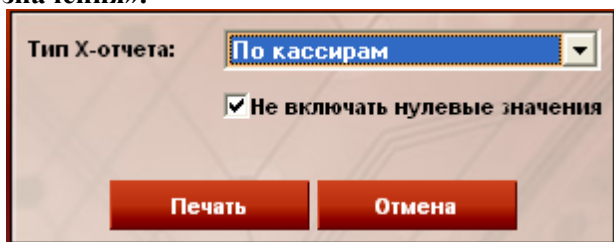
«По кассирам» – X-отчет печатается по кассирам.

«По отделам» – X-отчет печатается по отделам.

«Не включать нулевые значения» - отключает все нулевые значения.

Кнопка «Печать» печатает документ с учетом введенных параметров.

Если выбираем «По кассирам», есть возможность дополнительно выбрать «Не включать нулевые значения».

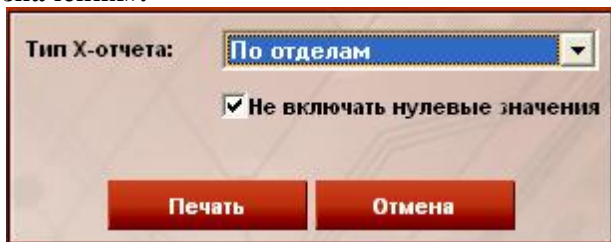


Тип X-отчета: **По кассирам**

Не включать нулевые значения

Печать **Отмена**

Если выбираем «По отделам», есть возможность дополнительно выбрать «Не включать нулевые значения».



Тип X-отчета: **По отделам**

Не включать нулевые значения

Печать **Отмена**

Инкассация

Кнопка «Инкассация» открывает форму для операции извлечения денег из кассы. В окно вводится сумма, которую вы хотите изъять из кассы. Кнопка **ОК** выполняет операцию.

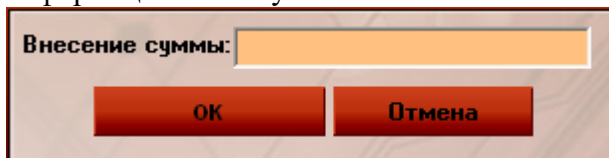


Выплата суммы:

ОК **Отмена**

Внесение сумм

Кнопка «Внесение сумм» открывает форму для операции внесения в кассу денег. В окно вводится сумма платежа. Кнопка «ОК» сохраняет операцию и посылает информацию в кассу



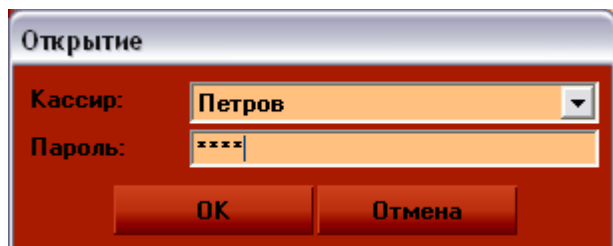
Внесение суммы:

ОК **Отмена**

Смена кассир

Окно «Сменить кассира» используется для смены пользователя.

Из меню выбирается имя оператора и вводится пароль. Нажмите «ОК» для подтверждения. С того момента, как программа распознала активного пользователя, она автоматически активирует его возможности.

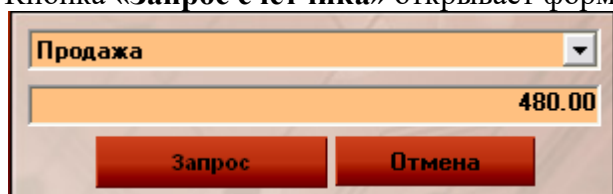


Повтор последней операции

Кнопка «Повтор последней операции» повторяет последнюю фискальную операцию (Продажу).

Запрос счетчика

Кнопка «Запрос счетчика» открывает форму для проверки имеющейся наличности в кассе.

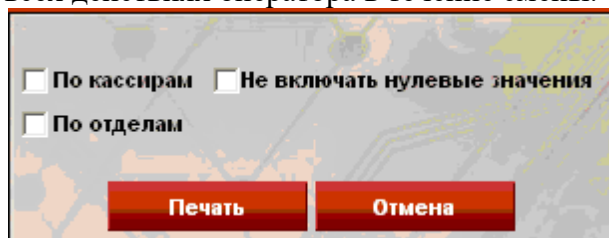


Счетчики, которые вы можете проверить в этом окне

- Продажа – счетчик продаж;
- Продажа тары – счетчик продаж тары;
- Оплата продаж в кредит – счетчик оплат продаж в кредит;
- Оплата кредитной картой – счетчик оплат кредитной картой;
- Скидка – сумма скидок на товары;
- Наценка – сумма наценок на товары;
- Возврат продаж – сумма возвратов продаж;
- Внесения – сумма наличных денег, внесенных в кассу;
- Выплата – сумма наличных денег, выплаченных из кассы;
- Аннулирование продаж – счетчик сумм аннулированных документов;
- Сумма наличных в кассе – сумма наличных, которые должны находиться в денежном ящике;
- Нарастающий итог продаж – необнуляемый счетчик продаж.

Печать Z- отчета

Кнопка «Печать Z- отчета» открывает окно печати Z-отчета. Z-отчет представляет отчет о всех действиях оператора в течение смены.

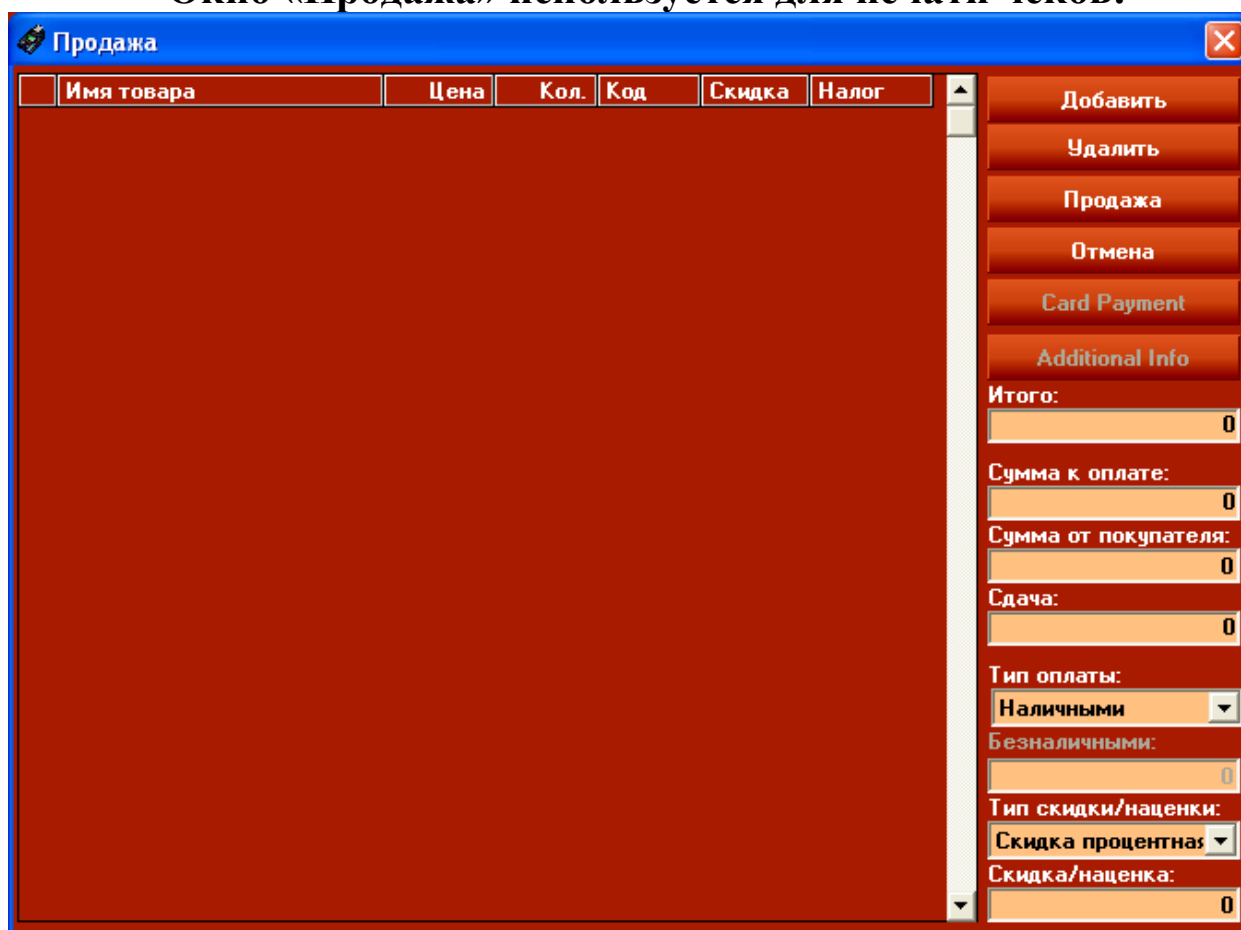


- Когда выбрано «По кассирам» – Z-отчет печатается по кассирам.

- «По отделам» – Z-отчет печатается по отделам.
- «Не включать нулевые значения» - отключает все нулевые значения.
- Можно составить различные комбинации отчётов. Например, поставить галочки «По кассирам» и «По отделам». Тогда распечатается полный Z-отчёт по кассирам и по отделам.
- Кнопка «Печать» печатает документ с учетом введенных параметров.
- Кнопка «Не включать нулевые значения» печатает документ без всех нулевых значений.

Продажа

Окно «Продажа» используется для печати чеков:



Кнопка «Добавить» открывает окно товаров. Выберите имя, количество, цену и отдел товара. При выборе скидки введите ее в окно скидка/наценка. Если ее нет, то поле не заполняется.

Товары
✕

Имя товара:

Код товара:

Кол. товара:

Цена товара:

Скидка/наценка:

Скидка:

Налог:

Отдел:

Информация подтверждается нажатием кнопки «Добавить» и автоматически добавляется в окно продаж.

Затем можно выбрать тип оплаты.

Продажа
✕

Имя товара	Цена	Кол.	Код	Скидка	Налог
▶ молоко	32	2	00345	-5	1
кефир	38	1	00076	0	1

Итого:

98.80

Сумма к оплате:

98.80

Сумма от покупателя:

0

Сдача:

0

Тип оплаты:

Наличными

Безналичными:

0

Тип скидки/наценки:

Скидка процентная

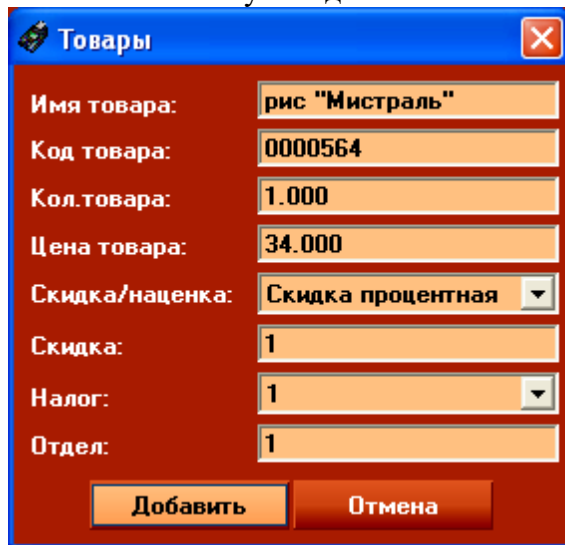
Скидка/наценка:

0

Для печати чека нажмите кнопку «Продажа», если вы не хотите его печатать - нажмите «Отмена».

Возврат продаж

Это окно используется для печати чека на товар, возвращенный покупателем.

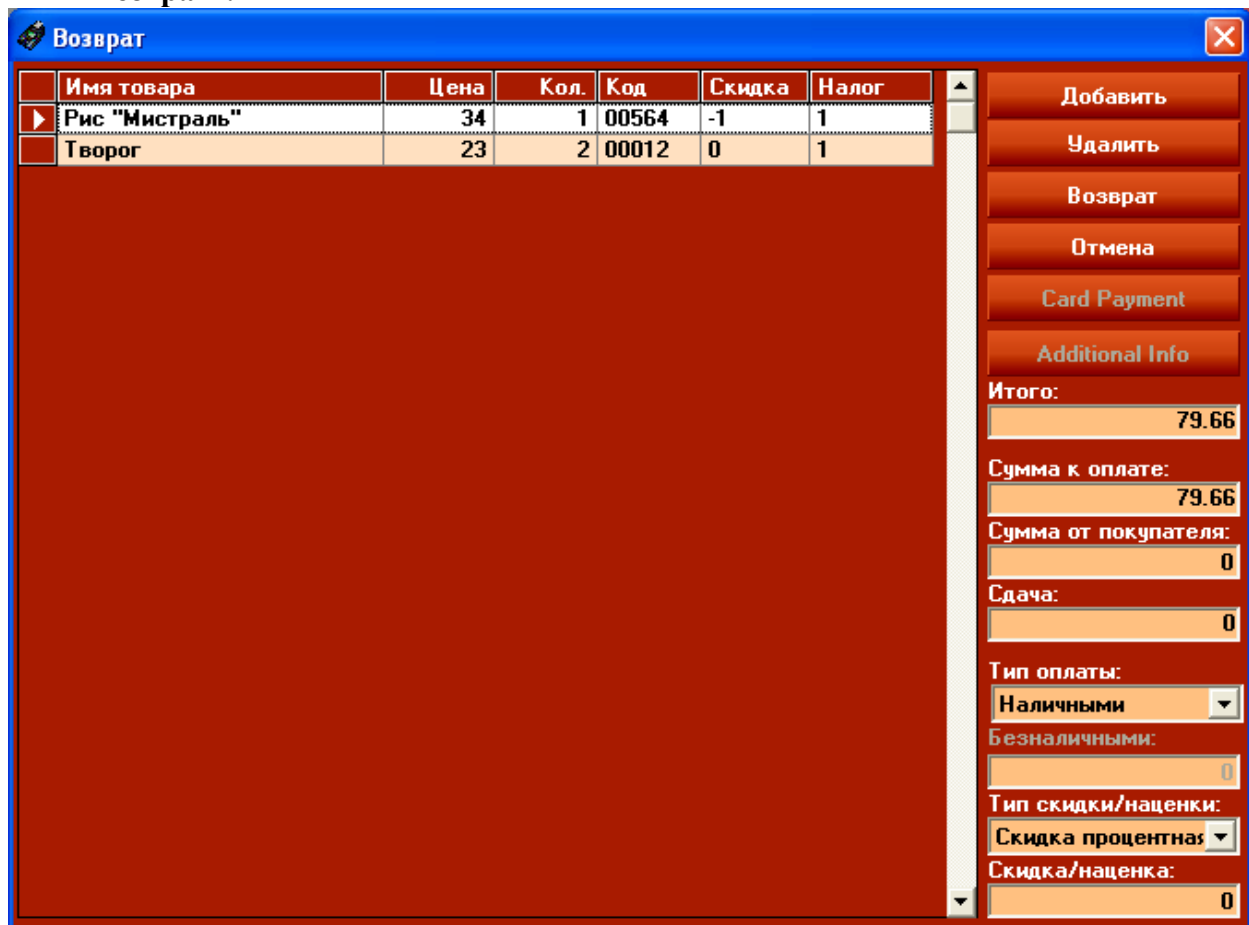


Товары

Имя товара: рис "Мистраль"
Код товара: 0000564
Кол. товара: 1.000
Цена товара: 34.000
Скидка/наценка: Скидка процентная
Скидка: 1
Налог: 1
Отдел: 1

Добавить Отмена

Вся информация сохраняется кнопкой «Добавить» и автоматически переносится в окно «Возврат».



Возврат

Имя товара	Цена	Кол.	Код	Скидка	Налог
Рис "Мистраль"	34	1	00564	-1	1
Творог	23	2	00012	0	1

Добавить
Удалить
Возврат
Отмена
Card Payment
Additional Info

Итого: 79.66
Сумма к оплате: 79.66
Сумма от покупателя: 0
Сдача: 0
Тип оплаты: Наличными
Безналичными: 0
Тип скидки/наценки: Скидка процентная
Скидка/наценка: 0

Для печати чека возврата нажимаем кнопку «Возврат».

Печать копии документа

Эта кнопка печатает копию последнего оформленного фискального документа (Продажи, Возврата).

На вкладке «Программирование» окна ККМ-менеджера можно увидеть следующие кнопки.



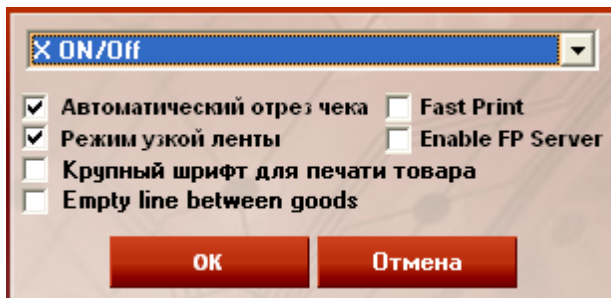
Программирование пароля на связь

Эта кнопка открывает окно изменения пароля соединения с кассой. В случае успешной операции нужно снять Z- отчет. Кнопка «Программирование» сохраняет изменения.

Новый пароль:	<input type="password" value="****"/>
Повторить пароль:	<input type="password" value="****"/>
<input type="button" value="Программирование"/> <input type="button" value="Отмена"/>	

Программирование параметров ККМ

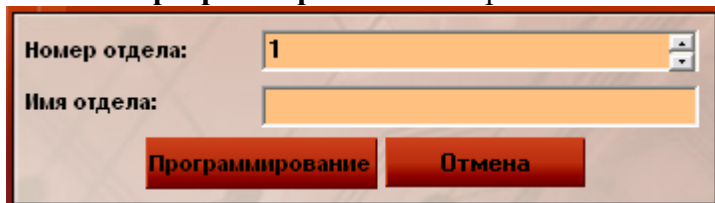
Эта кнопка открывает протокол для подключения к кассе. Здесь вы выбираете тип протокола, режим узкой или широкой ленты и т.д.



Программирование наименования отдела

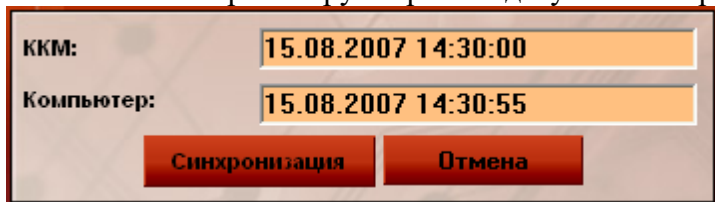
Эта кнопка открывает форму для изменения номера существующего отдела или создания нового.

Кнопка «**Программирование**» сохраняет изменения.



Синхронизация даты и времени

Эта кнопка синхронизирует время и дату кассы с временем и датой компьютера.



Программирование серийного номера

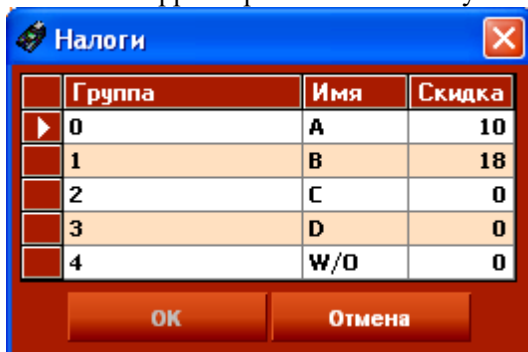
Эта кнопка открывает окно для изменения серийного номера кассы.

Кнопка «**ОК**» сохраняет изменения



Программирование налогов

Можем откорректировать и ввести нужные значения во все три колонки.

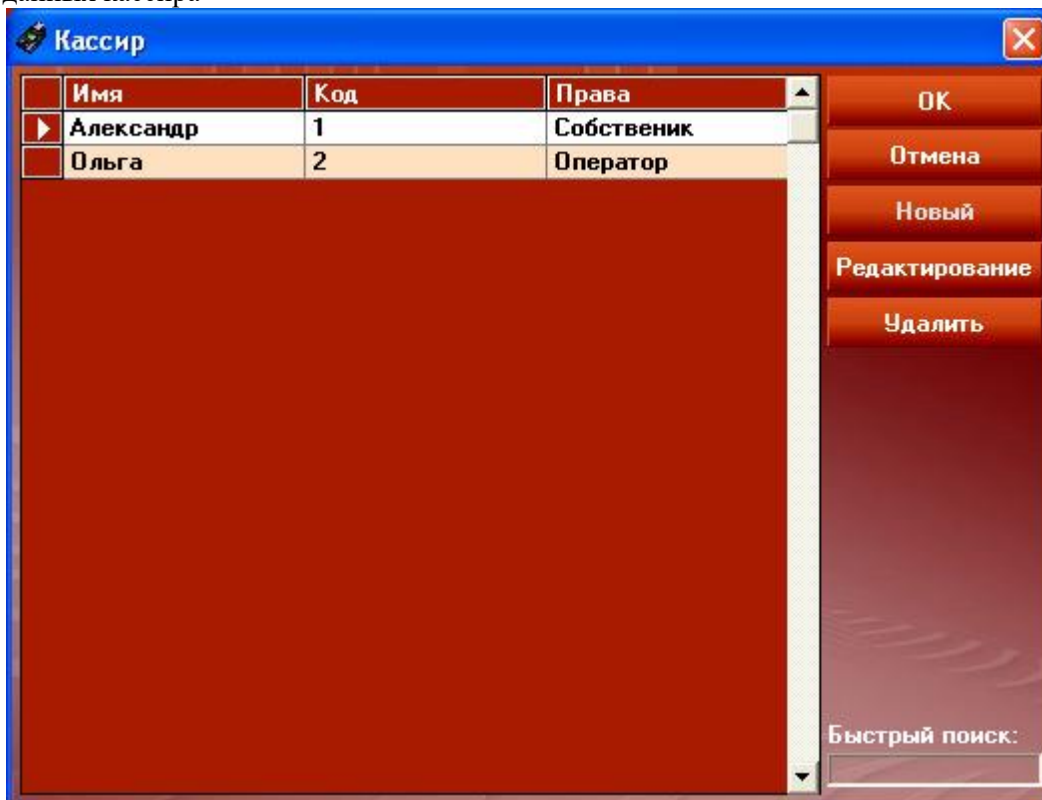


	Группа	Имя	Скидка
▶	0	A	10
▶	1	B	18
▶	2	C	0
▶	3	D	0
▶	4	W/O	0

Кнопка «ОК» сохраняет изменения, кнопка «Отмена» закрывает окно без внесения изменений.

Регистрация кассира

Это окно используется для регистрации нового кассира, удаления старого или редактирования данных кассира



	Имя	Код	Права
▶	Александр	1	Собственик
▶	Ольга	2	Оператор

Чтобы ввести нового кассира нажмите кнопку «Новый» и заполните поля нового окна. Первый зарегистрированный кассир получает статус владельца.

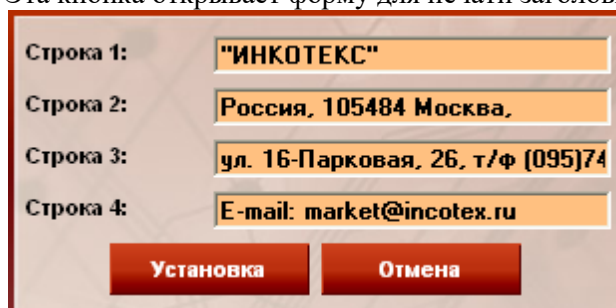
Чтобы отредактировать данные кассира, выделите нужную строку и нажмите «Редактирование»



Чтобы удалить кассира из списка, выделите нужную строку и нажмите «Удалить».

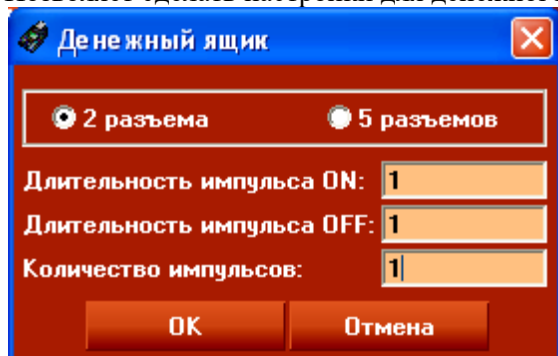
Программирование клише

Эта кнопка открывает форму для печати заголовка на чеке.



Управление денежным ящиком

Позволяет сделать настройки для денежного ящика.



На вкладке «Информация» доступны следующие кнопки



Информация о версии ПО

Это кнопка показывает информацию о серийном номере кассы, версии прошивки, модели ФР



Информация о свободных ресурсах

Это окно показывает номер оставшихся фискальных регистраций в фискальной памяти.



Информация о последнем документе

Эта кнопка информирует о последнем напечатанном документе: дата, тип и время



Тип документа	1
Дата документа	15.08.2007 14:33:00
Последняя закрытая смена	0

Состояние электронного журнала

Эта кнопка неактивна

Чтение имени кассира

Эта кнопка дает информацию об имени и коде активного оператора



Имя кассира	Петров
Номер кассира	1

Чтение параметров ККМ

Эта кнопка дает информацию о дате и времени программирования кассы.



Дата, время ККМ	18.06.2008 12:50:00
Серийный номер ККМ	1582325
Строка заголовка 1	"ИНКОТЕКС"
Строка заголовка 2	Россия, 105484 Москва,
Строка заголовка 3	ул. 16-Парковая, 26, т/Ф
(095)742-0119	
Строка заголовка 4	E-mail: market@incotex.ru
ККМ МОДЕЛ :	Меркурий MS-K

Отчёты

Существуют отчёты двух видов: по операциям и по Z-отчётам. При выборе отчёта по операциям открывается окно фильтра:

Фильтр

Номер ККМ: 0000001

Имя оператора: Петров

Тип операции: Продажа

Сортировка: Имя кассира

OK Отмена

Справки

Оператор	Код оператора	Номер ККМ	Операция	Время
▶ Петров	1	0000001	Продажа	15.08.2007 14:34:0
Петров	1	0000001	Продажа	15.08.2007 14:36:4
Петров	1	0000001	Продажа	15.08.2007 14:36:5
Петров	1	0000001	Продажа	15.08.2007 14:37:0

OK
Отмена
Печать
Экспорт в Excel

Быстрый поиск:

Количество

OK - Enter / отмена- ESC / F6 Печат / F8 Экспорт в Excel

Это окно содержит всю информацию о кассирах, которую при желании можно экспортировать в Excel и распечатать. При выборе Z-отчётов открывается окно.

ОТЧЁТЫ Z-отчёты

Имя оператора: Андрей

Дата: 01.06.2008 - 09.06.2008

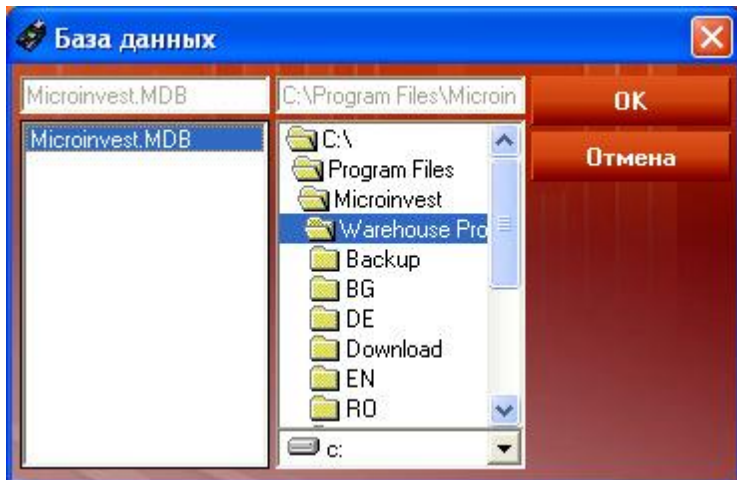
Номер Z-отчёта: 12 - 18

Сортировка: Оператор

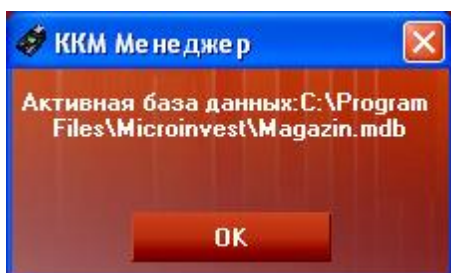
OK Отмена

Открытие базы данных

Окно базы данных используется для внесения в нее изменений. Через эту функцию пользователь меняет активную базу или загружает данные из другой базы. Все базы данных независимы и могут располагаться в разных директориях.

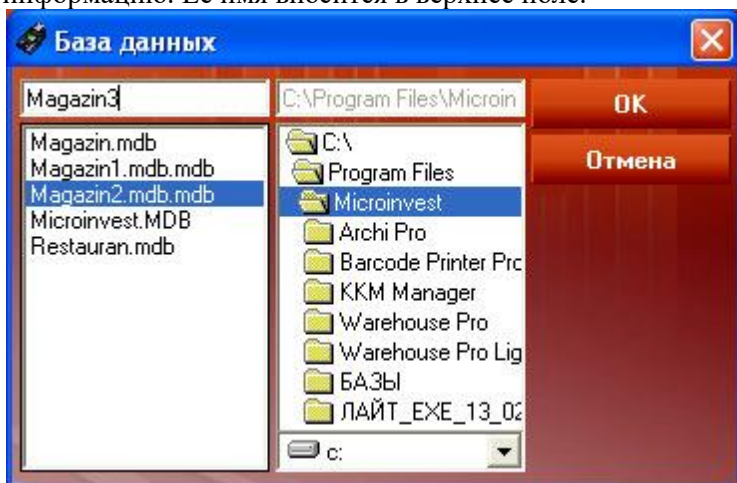


Это окно используется для выбора базы данных из уже существующих.



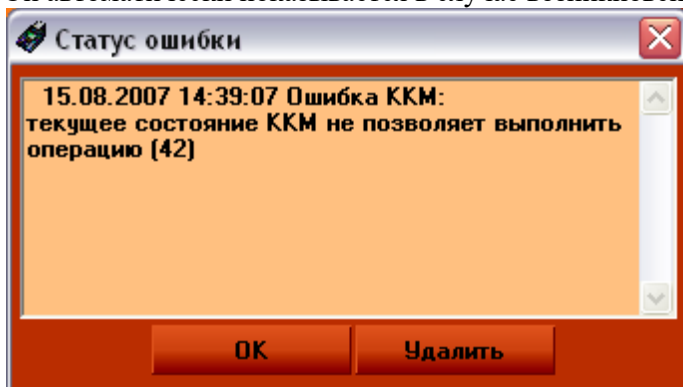
Новая база данных

В этом окне содержится вся информация о проделанных операциях кассирами. Так же здесь вы можете создать новую базу, которая будет содержать новую информацию. Её имя вносится в верхнее поле.



Статус ошибки

Эта кнопка открывает лог ошибок, которые произошли за время работы программы. Он автоматически показывается в случае возникновения ошибки.



Печать состояния ККМ

Эта кнопка печатает текущее состояние принтера и информацию о пользователе программы на ФР в виде нефискального документа.

Операции инспектора

Эта функция активна только для пользователя со статусом инспектор или владелец. Вид окна при активной вкладке «Операции инспектора»



1. Фискализация/перерегистрация ККМ

Эта кнопка открывает форму для регистрации налогового инспектора.

Пароль налогового инспектора:	<input type="text"/>
Регистрационный номер ККМ:	<input type="text"/>
ИНН владельца ККМ:	<input type="text"/>
Новый пароль:	<input type="text"/>
Подтверждение пароля:	<input type="text"/>
<input type="button" value="OK"/>	

2. Печать фискального отчета по содержанию ФП

Эта кнопка печатает все Z-отчеты по ЭКЛЗ

Пароль инспектора:	<input type="text"/>
<input type="button" value="OK"/>	

3. Печать фискального отчета по номеру смены

Это окно предназначено для печати всех Z-отчетов для инспектора.

В поля вводятся номера смен, отчёты о которых вы хотите посмотреть.

Пароль инспектора:	<input type="text"/>
Начальный номер:	<input type="text"/>
Последний номер:	<input type="text"/>
<input type="checkbox"/> Распечатать полный финансовый	
<input type="button" value="OK"/>	

4. Печать фискального отчета по дате

Это окно предназначено для печати всех Z-отчетов по датам.

Пароль инспектора:	<input type="text"/>
Начальная дата:	<input type="text"/>
Конечная дата:	<input type="text"/>
<input type="checkbox"/> Полный	
<input type="button" value="OK"/>	

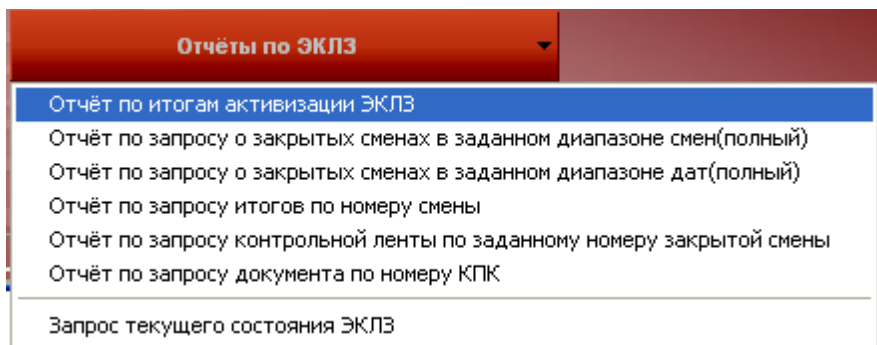
5. Активизация ЭКЛЗ

Эта кнопка печатает дату регистрации ЭКЛЗ

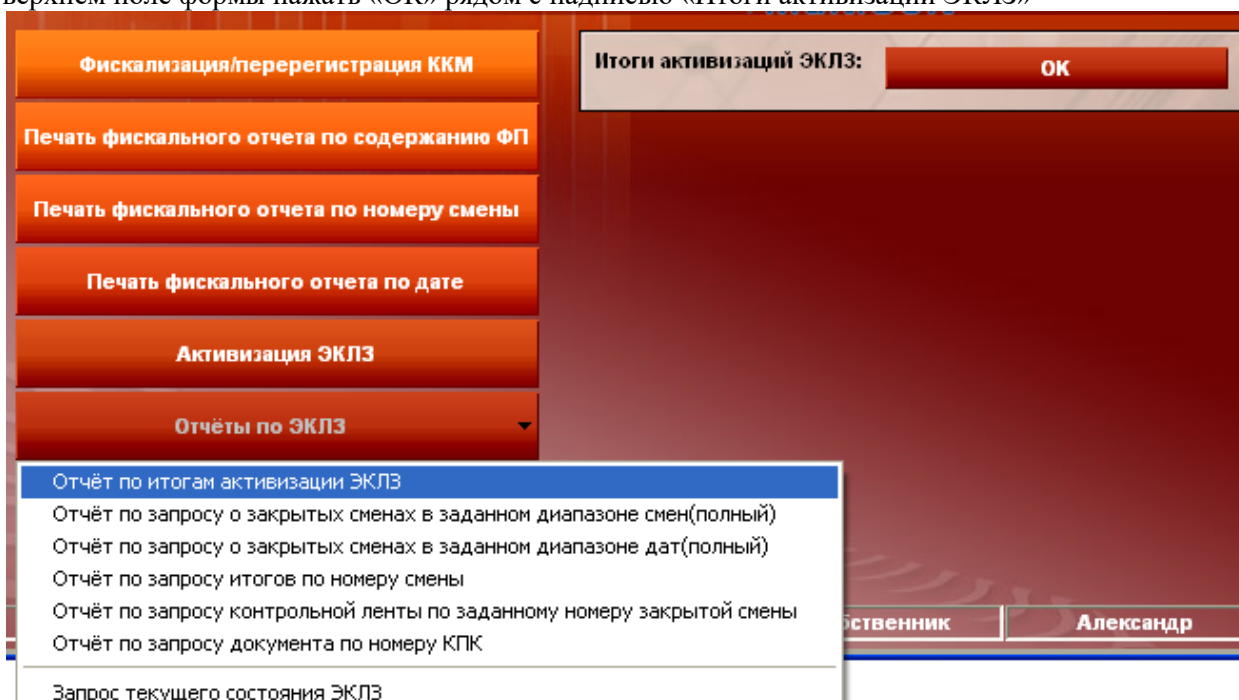
6. Отчёты по ЭКЛЗ

Эта кнопка содержит набор операций с ЭКЛЗ.

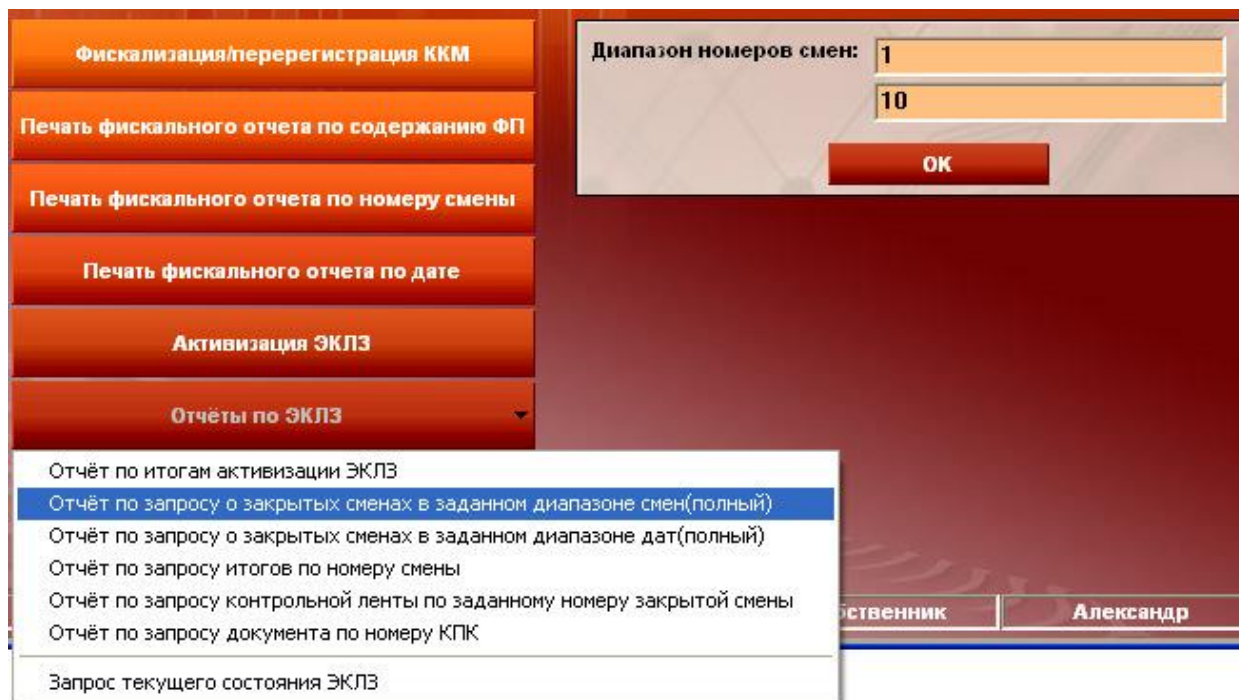
Каждый пункт открывает новое окно для завершения выбранной операции.



- Для вывода на печать отчёта по итогам активизации ЭКЛЗ, необходимо в правом верхнем поле формы нажать «ОК» рядом с надписью «Итоги активизаций ЭКЛЗ»



- Для вывода отчёта по запросу о закрытых сменах в заданном диапазоне смен, необходимо в правых верхних полях формы заполнить номера смен



Фискализация/перерегистрация ККМ

Печать фискального отчета по содержанию ФП

Печать фискального отчета по номеру смены

Печать фискального отчета по дате

Активизация ЭКЛЗ

Отчёты по ЭКЛЗ

Отчёт по итогам активизации ЭКЛЗ

Отчёт по запросу о закрытых сменах в заданном диапазоне смен(полный)

Отчёт по запросу о закрытых сменах в заданном диапазоне дат(полный)

Отчёт по запросу итогов по номеру смены

Отчёт по запросу контрольной ленты по заданному номеру закрытой смены

Отчёт по запросу документа по номеру КПК

Запрос текущего состояния ЭКЛЗ

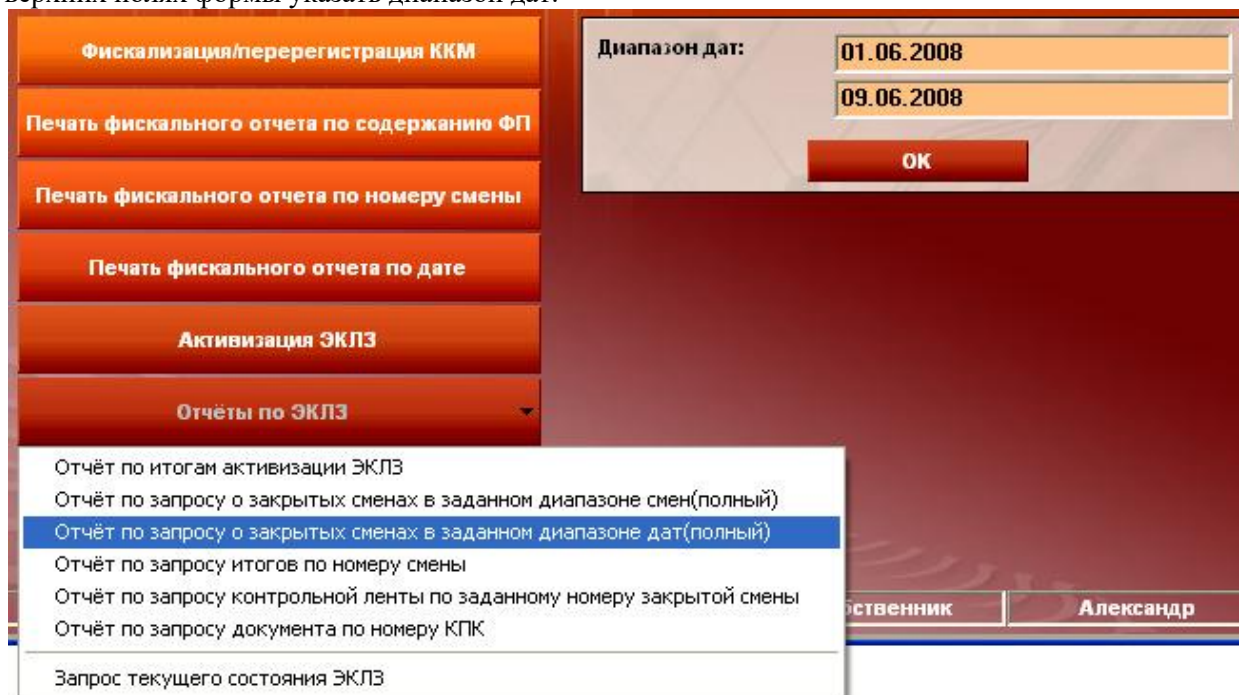
Диапазон номеров смен: 1

10

OK

Александр

- Для вывода отчёта по запросу о закрытых сменах в заданном диапазоне дат, необходимо в правых верхних полях формы указать диапазон дат.



Фискализация/перерегистрация ККМ

Печать фискального отчета по содержанию ФП

Печать фискального отчета по номеру смены

Печать фискального отчета по дате

Активизация ЭКЛЗ

Отчёты по ЭКЛЗ

Отчёт по итогам активизации ЭКЛЗ

Отчёт по запросу о закрытых сменах в заданном диапазоне смен(полный)

Отчёт по запросу о закрытых сменах в заданном диапазоне дат(полный)

Отчёт по запросу итогов по номеру смены

Отчёт по запросу контрольной ленты по заданному номеру закрытой смены

Отчёт по запросу документа по номеру КПК

Запрос текущего состояния ЭКЛЗ

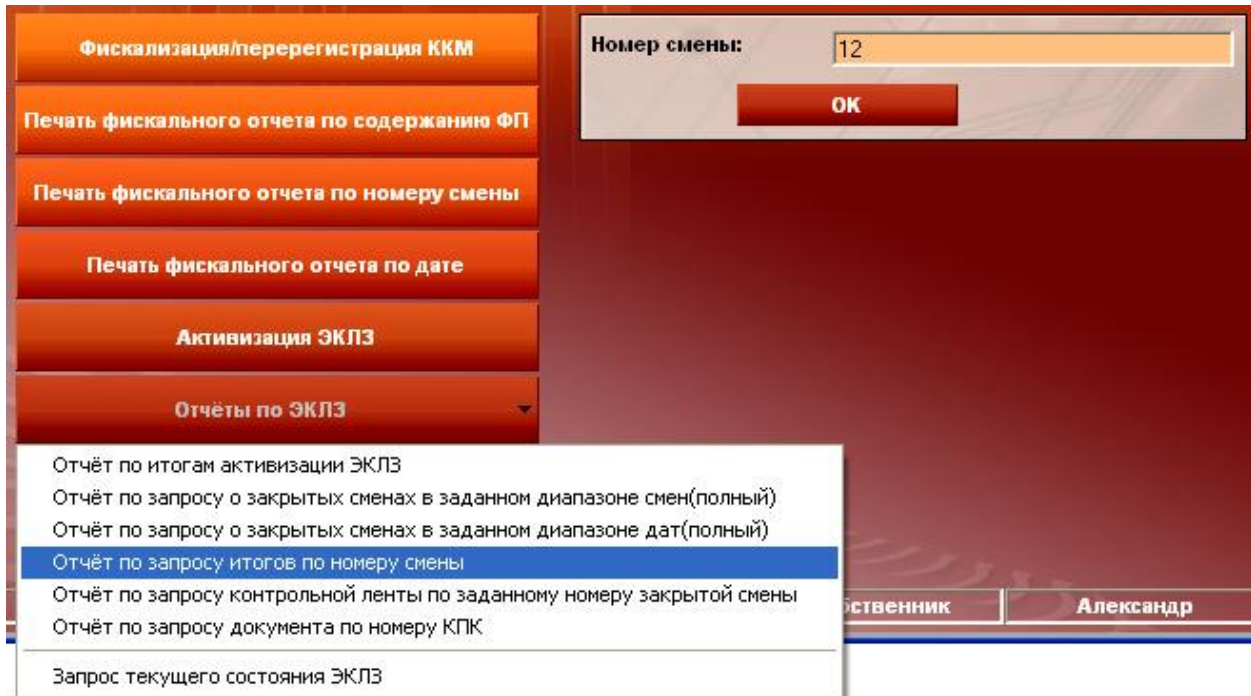
Диапазон дат: 01.06.2008

09.06.2008

OK

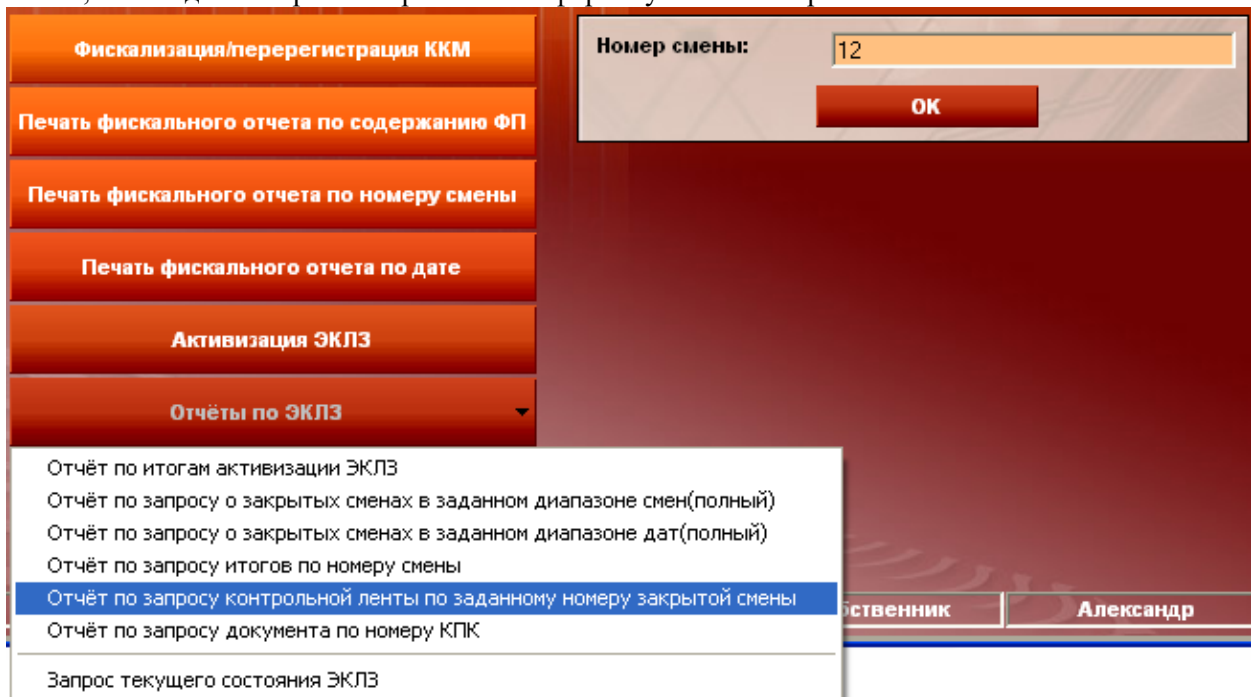
Александр

- Для вывода отчёта по запросу итогов по номеру смены, необходимо в правом верхнем поле формы указать номер смены



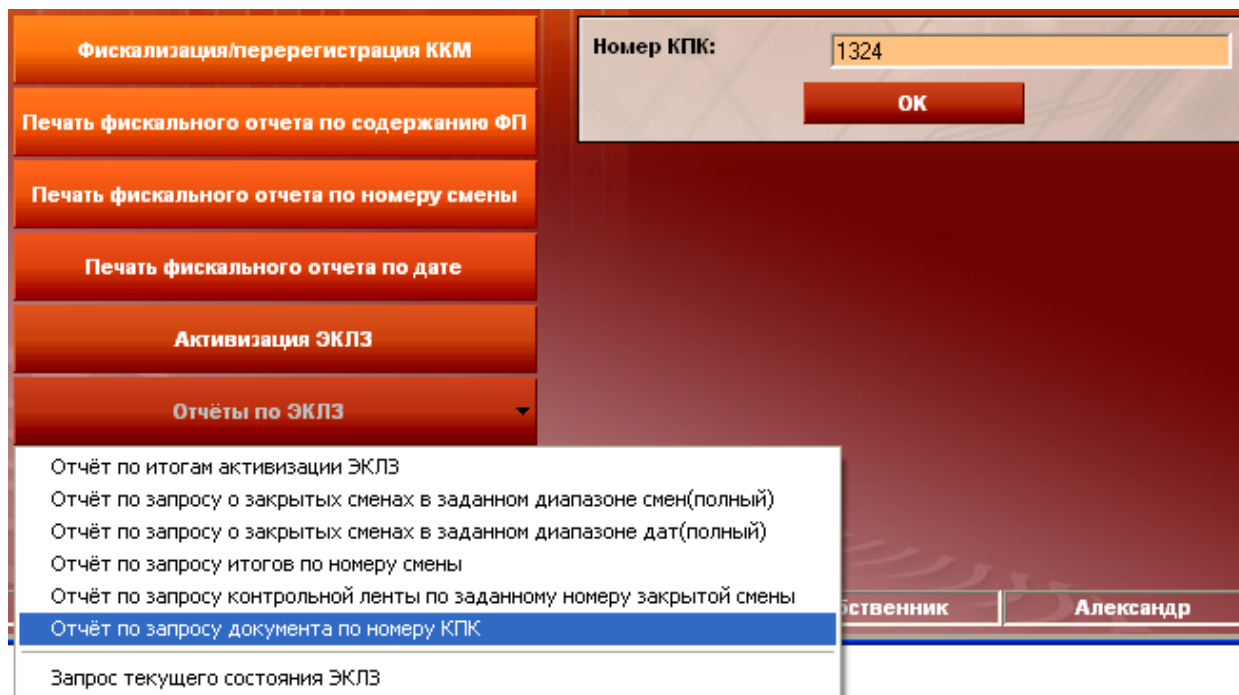
The screenshot shows a software interface with a vertical menu on the left and a form on the right. The menu items are: "Фискализация/перерегистрация ККМ", "Печать фискального отчета по содержанию ФП", "Печать фискального отчета по номеру смены", "Печать фискального отчета по дате", "Активизация ЭКЛЗ", and "Отчёты по ЭКЛЗ". The "Отчёты по ЭКЛЗ" item is expanded, showing a list of options: "Отчёт по итогам активизации ЭКЛЗ", "Отчёт по запросу о закрытых сменах в заданном диапазоне смен(полный)", "Отчёт по запросу о закрытых сменах в заданном диапазоне дат(полный)", "Отчёт по запросу итогов по номеру смены", "Отчёт по запросу контрольной ленты по заданному номеру закрытой смены", "Отчёт по запросу документа по номеру КПК", and "Запрос текущего состояния ЭКЛЗ". The option "Отчёт по запросу контрольной ленты по заданному номеру закрытой смены" is highlighted. The form on the right has a field labeled "Номер смены:" with the value "12" and an "OK" button. At the bottom right, there are labels "Собственник" and "Александр".

- Для вывода отчёта по запросу контрольной ленты по заданному номеру закрытой смены, необходимо в правом верхнем поле формы указать номер смены



This screenshot is identical to the one above, showing the same menu and form. The option "Отчёт по запросу документа по номеру КПК" is highlighted in the expanded menu.

- Для вывода отчёта по запросу документа по номеру КПК, необходимо в правом верхнем поле формы указать номер КПК



О программе

При нажатии функциональной клавиши F1 открывается окно, в котором можно увидеть информацию о программе ККМ-менеджер.



При переходе на вкладку «Помощь» открывается такое окно

